

VSIA „Latvijas proves birojs”
VALDES STARPPERIODU ATSKAITE

2026.gada 1.ceturkšņa

(3 mēnešu)

Sagatavots saskaņā ar 2023.gada 11.aprīļa FM Iekšējiem noteikumiem Nr.1.1-5/12/11
„Kapitālsabiedrību pārvaldības kārtība”

Saturs

Informācija par uzņēmumu	3
Valdes ziņojums.....	4
Paziņojums par vadības atbildību.....	12
Peļņas vai zaudējumu aprēķins	13
Bilance uz 31.03.2026.....	14
Aktīvs	14
Pasīvs	15
Pielikumi	19
Naudas plūsmas pārskats.....	26
Darba plāna izpilde	28
VSIA “Latvijas proves birojs” 2026.gada iepirkuma plāns un tā izpilde	31
VSIA “Latvijas proves birojs” valdes plānotie komandējumi un izmaksas	32
Pārdotās produkcijas ražošanas izdevumu budžeta izpilde 2026.gadā (t.sk. VPU izdevumi)	33
Administrācijas izmaksas budžeta izpilde 2026.gadā (t.sk. VPU).....	34

Informācija par uzņēmumu

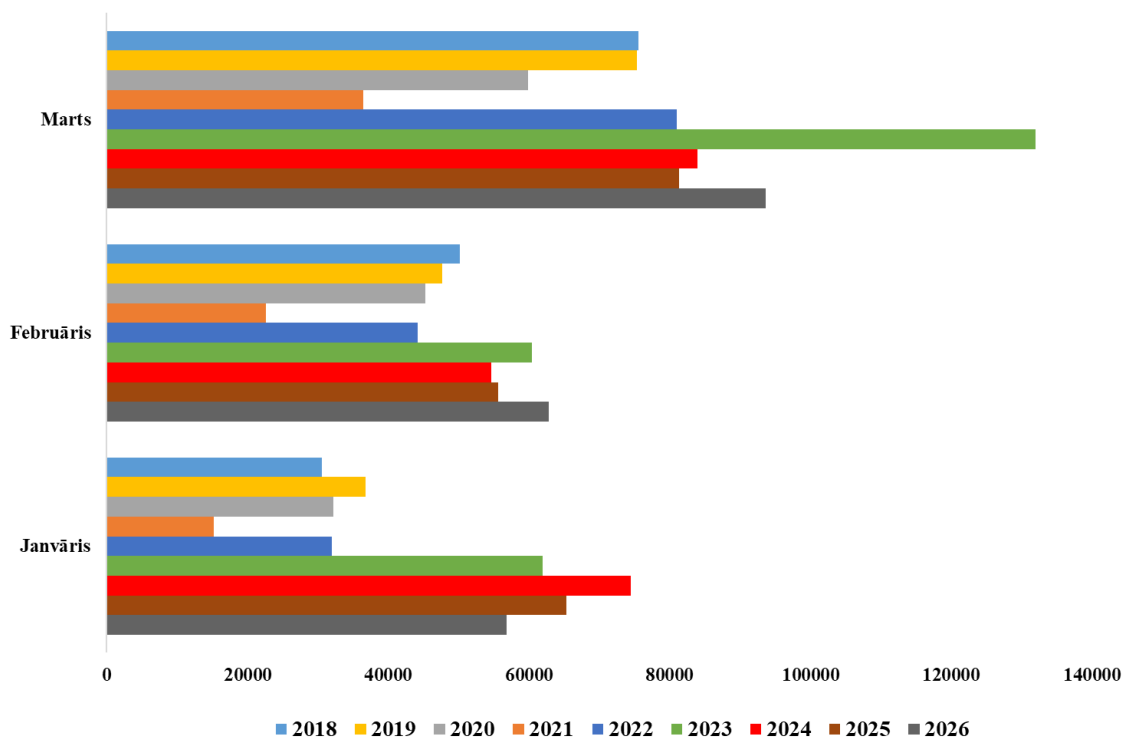
Uzņēmuma nosaukums	VSIA "Latvijas proves birojs"
Uzņēmuma juridiskais statuss	Valsts sabiedrība ar ierobežotu atbildību
Reģistrācijas Nr., vieta un datums	40103264961, Rīga, 16.12.2009.
Juridiskā adrese	Teātra iela 9-2, Rīga, LV 1050
Pasta adrese	Teātra iela 9-2, Rīga, LV 1050
Uzņēmuma darbības galvenie veidi	7120 Tehniskā pārbaude un analīze
Grāmatvedis	Iveta Dobrika
Valdes priekšsēdētājs	Pēters Brangulis
Pārskata gads	no 01.01.2026. līdz 31.03.2026.
Revidenti:	

Valdes ziņojums

VSIA „Latvijas probes birojs” (turpmāk birojs) ir valsts kapitālsabiedrība, kuras visas kapitāla daļas pieder valstij. Biroja kapitāla daļu turētāja ir Finanšu ministrija. Birojs ir dibināts saskaņā ar 2009. gada 9. novembra MK rīkojumu Nr. 762 „Par valsts sabiedrības ar ierobežotu atbildību „Latvijas probes birojs” dibināšanu”, reorganizējot Finanšu ministrijas pakļautībā esošo Valsts probes uzraudzības inspekciju (turpmāk - VPUI) un reģistrēts Uzņēmumu reģistrā 2009.gada 16.decembrī. VSIA "Latvijas probes birojs" darbību uzsāka 2010.gada 1.janvārī. Biroja dibināšanas mērķis ir nodrošināt valsts probes uzraudzību saskaņā ar likuma "Par valsts probes uzraudzību" 5.pantu. Birojam ir deleģēti šādi pārvaldes uzdevumi:

- Noteikt dārgmetālu, dārgakmeņu un to izstrādājumu probes, zīmogot, veikt sastāva analīzi, ekspertīzi, kontrolanalīzi un novērtēšanu, izsniegt kvalitātes apliecības;
- zīmogot ar biroja un probes zīmogu un veikt valsts garantijas zīmju un probes zīmogu ekspertīzi;
- veikt dārgakmeņu un citu juvelierizstrādājumos izmantojamo vērtīgo akmeņu ekspertīzi un novērtēšanu,
- izsniegt kvalitātes apliecības;
- reģistrēt vietas, kur tiek veikta saimnieciskā darbība ar dārgmetāliem, dārgakmeņiem un to izstrādājumiem, un dārgmetālu izstrādājumu izgatavotāju personiskos zīmogus;
- veikt pārbaudes vietās, kur tiek veikta saimnieciskā darbība ar dārgmetāliem, dārgakmeņiem un to izstrādājumiem,;
- novērtēt, vai dārgmetālu un dārgakmeņu izstrādājumu kausējuma sastāvs atbilst preču drošuma prasībām.

Provēto un zīmogoto izstrādājumu skaits (2020. – 2026. gads, janvāris – marts)

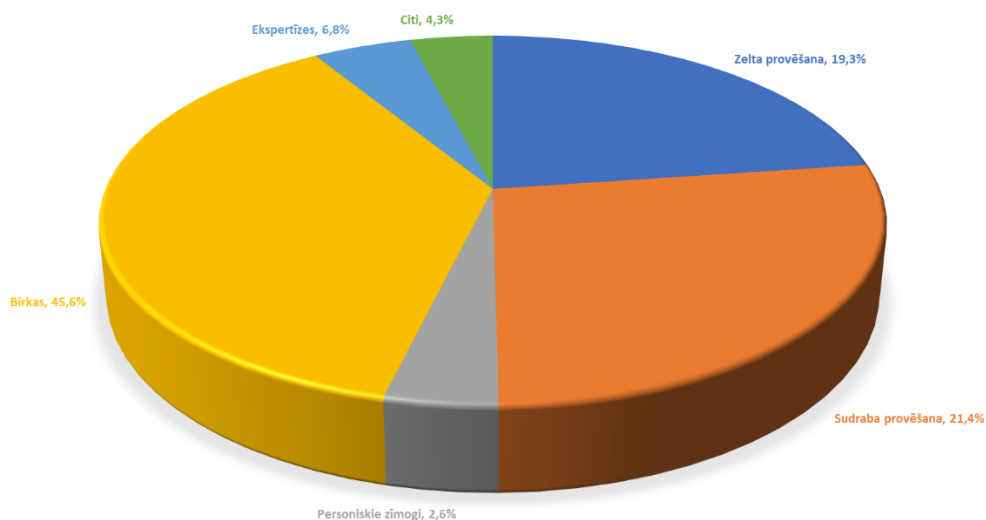


2026.gada 3 mēnešos VSIA „Latvijas probes birojs” ir noprovējis un zīmogojis:

- 213328 gab. (+5,4% (salīdzinoši ar 2025.gada attiecīgo periodu) dārgmetāla izstrādājumus ar kopējo svaru 452977 g,

no tiem:

- zelta (platīna, pallādija) izstrādājumi: 60413 gab. (+19,5%), kopējais izstrādājumu svars: 113391 g, vidējais izstrādājuma svars: 1,88 g (2025. gadā izstrādājumu vidējais svars: 2,06 g);
- sudraba izstrādājumi: 129684 gab. (-4,5%), kopējais izstrādājumu svars: 339584 g vidējais izstrādājuma svars: 2,74 g (2025.gadā: 2,66 g);
- personiskie zīmogi: 29086 gab. (+31,4%);
- provēto dārgakmeņu skaits (birkas, izstrādājumi): 11033 gab. (-5,0%);
- dārgmetālu un dārgakmeņu ekspertīzes (t.sk. kvalitātes apliecības): 533 gab. (-34,5%);
- dārgakmeņu un juvelierizstrādājumos iestrādātu dārgakmeņu ekspertīzes: 590 gab. (-39,8%);
- dārgmetālu sakausējumu ekspertīzes: 178 gab. (+5,3%)



Ieņēmumu sadalījums pēc sniegto pakalpojumu veida (2026. gada 1. cet.)

Provēto un zīmogoto izstrādājumu skaits ir lielāks par plānoto (+18,5%), provēto (testēto) dārgakmeņu skaits faktiski atbilst plānotajam (-5,0%). Neskatoties uz zelta cenas būtisku pieaugumu, provēto izstrādājumu skaits ir lielāks par plānoto, kas ir saistīts ar sudraba izstrādājumu skaita pieaugumu, kā arī stabilu Lietuvas un citu ES valstu klientu aktivitāti (41539 EUR, 24,8% no visiem ienākumiem no probes darbu pakalpojumiem). Kopumā Lietuvas klientu plūsma saglabājas stabila, lai gan novērojama konkurences palielināšanās no Lietuvas probes iestādes. Klientu plūsma (2633 kvītis) saglabājās līdzīga 2025.gadam (2660 kvītis).

Kapitālsabiedrība pamatā ir izpildījusi noslēgto līgumu ar Finanšu ministriju par atsevišķu valsts pārvaldes uzdevumu deleģēšanu. Novirzes veikto pārbaužu skaitā ir saistīti ar darbinieku noslodzi nodrošinot Biroja pārvākšanos uz jaunajām telpām. Birojs turpina līgumattiecības ar Valsts prezidenta kanceleju par Valsts apbalvojumu piegādi un kvalitātes kontroli un ir noslēgta vienošanās par sadarbību 2024.-2027.gados (saskaņā ar apbalvojuma iepirkuma procedūru).

Darbības rezultātus ietekmē zelta cenas pieaugums pēc relatīvās stabilitātes 2021.-2024.gados. vidējā dārgmetālu cena būtiski pieaugusi un sasniegusi ļoti augstu līmeni, prognozējot cenu 4300 - 4800 USD/par Trojas unci). Darbību būtiski ietekmē karadarbība Ukrainā, kā arī ekonomiskā stāvokļa nenoteiktība.

Birojs nobeidzis darbu pie biroja telpu pārvietošanas uz jaunām telpām ēkā Vecpilsētas ielā 7, Rīgā. 2026. gada 23. martā Birojs uzsācis darbu jaunajās telpās.



Dārgmetālu izstrādājumu provēšana un zīmogošana:

Darbības virzieni:

- Pakalpojumu kvalitātes un klientu apkalpošanas pilnveide;
- Testēšanas kvalitātes nodrošināšana un uzlabošana;
- Darbinieku darba vides uzlabošana.

Veiktās darbības:

- *Pabeigta jaunās biroja ēkas rekonstrukcija;*
- *Tiek plānotas tehnoloģisko iekārtu iegāde sintētisko dimantu identifikācijai un XRF metožu validācijai;*
- *Tiek nodrošināta LPB dalība Dārgmetālu pārbaudes un zīmogošanas konvencijas darba grupās un sanāksmēs*
- *dalība Konvencijas prasmju pārbaudes programmā RR62, RR63.*

Dārgmetālu, dārgakmeņu un to izstrādājumu tirgus uzraudzība

Darbības virzieni:

- Tirgus uzraudzības pasākumu plānošana saskaņā ar risku novērtējuma principiem;
- Izstrādājumu padziļināta testēšana izmantojot instrumentālas skrīninga metodes ietverot Ni, Cd un Pb identifikāciju, kā arī kodoldrošības aspektus;
- Elektronisko pakalpojumu pilnveidošana reģistrācijas pakalpojumiem;
- Personāla kompetences pilnveidošana attiecībā uz speciālām produktu grupām (piemēram, rokas pulksteņi).

Veiktās darbības:

- *Izstrādāts tirgus uzraudzības plāns un tiek realizēts saimnieciskās darbības veicēju pārbaudes;*
- *Tiek nodrošināta padziļināta izstrādājumu pārbaude atbilstoši REACH prasībām*

Pētniecība, sabiedrības izglītošana un informēšana

Darbības virzieni:

- Pilnveidot mājas lapas saturu ar plašāku izglītojošu materiālu par dārgmetāliem, dārgakmeņiem un testēšanas metodēm;
- Sadarbība ar izglītības un zinātniskiem institūtiem, veicinot nozares attīstību un stiprinot izglītības iestāžu mācību procesu, novirzot LPB peļņu nozares speciālistu apmācības procesa uzlabošanai;
- Komunikācijai jāizmanto aktuālo sociālo tīklu platformas.

Īsa finanšu darbības analīze

2026.gada 3 mēnešus VSIA „Latvijas probes birojs” ir beidzis:

ar peļņu: **+11289 EUR**
saskaņā ar finanšu plānu: **-12187 EUR**

2024.gada 3 mēnešu apgrozījumu un peļņu ietekmējošie faktori:

- Ieņēmumi no pamatdarbības **pārsniedz** plānoto (bez valsts dotācijas par pārvaldes uzdevumu izpildi un ieņēmumiem no valsts apbalvojumiem): **167220 EUR**
plāns: 140000 EUR
+19 pret plānoto
- Ražošanas izmaksas **nedaudz mazāks** par plānoto (neskaitot izmaksas par valsts apbalvojumu iegādi): **131227 EUR**
plāns: 136550 EUR
-3,9% pret plānoto
- Ražošanas izdevumu ietaupījumi ir saistīti ar:
 - Darba apmaksā un VSAOI **- 8450 EUR**
 - PL un NI nolietojums un inventāra vērtības norakstīšana **- 1984 EUR**
 - Izejvielas un materiāli (t.sk. degviela) **- 811 EUR**
- Ražošanas izdevumi lielāki par plānoto:
 - Apsardzes pakalpojumi (vecās telpas) **+2164 EUR**
 - Iekārtu un inventāra remonts, rezerves daļas **+2652 EUR**
 - Sakaru pakalpojumi (t.sk. pieslēguma izveide) **+1718 EUR**
- Administrācijas izdevumi atbilstoši plānotajam: **+4364 EUR**
- Administrācijas izdevumi lielāki par plānoto:
 - Pārējās administrācijas izmaksas (pārceļšanās izdevumi) **+4825 EUR**
- Negatīva naudas plūsma: **- 461041 EUR**
- t.sk. ieguldīšanas naudas plūsma: **- 630965 EUR**
- Naudas atlikums kontos: **654954 EUR**

VSIA „Latvijas proves birojs” rentabilitātes rādītāji (3 mēnešu izpilde)

Nr.	Rādītāji	2026.gada izpilde uz 31.03.2026. Eur
1.	No valsts budžeta saņemtās subsīdijas un dotācijas	14357
2.	Bilances rādītāji (uz cet. beigām)	
2.1.	Aktīvi kopā	5039141
2.2.	Pašu kapitāls <i>tai skaitā</i>	4546166
2.3.	pamatkapitāls (akciju kapitāls) <i>tai skaitā</i>	3614333
2.4.	valsts kapitāls	3614333
2.5.	Nauda	630965
3.	PZA rādītāji	
3.1.	Ieņēmumi <i>tai skaitā</i>	183060
3.2.	Apgrozījums	183060
3.3.	Pārējie ieņēmumi	
3.4.	Izmaksas <i>tai skaitā</i>	171726 x
3.5.	Personāla izmaksas PL nolietojums Procentu maksājumi un tamlīdzīgas izmaksas	102171 20994 2015
3.6.	EBITDA	34343
3.7.	Peļņa/zaudējumi pirms nodokļiem	11334
3.8.	Uzņēmumu ienākumu nodoklis	45
3.9.	Neto peļņa/zaudējumi	11289
4.	Finanšu rādītāji (%)	x
4.1.	Pašu kapitāla atdeve (ROE)	0,2%
4.2.	Aktīvu atdeve (ROA)	0,2%
4.3.	EBITDA rentabilitāte (EBITDA/apgrozījums)	18,8%
4.4.	Pašu kapitāls/Aktīvi	90,2%
5.	Valsts budžetā veiktās iemaksas (kopā) <i>tai skaitā</i>	34076
5.1.	Dividendes (euro), t.sk. UIN	-
5.1.a.	Dividendes (% no iepriekšējā gada peļņas)	-
5.2.	Uzņēmumu ienākuma nodoklis (euro)	27
5.3.	Pievienotās vērtības nodoklis (euro)	13612
5.4.	Nekustamā īpašuma nodoklis (euro)	1225
5.5.	Valsts sociālās apdrošināšanas iemaksas (darba devēja daļa) (euro)	19098
5.6.	citi nodokļi un nodevas (euro)	114
6.	Citi rādītāji	
6.1.	Darbinieku skaits (gab.)	19
6.2.	Valsts budžetā veiktās iemaksas / Valsts kapitāls (decimāldaļskaitlis)	0,01
6.3.	Valsts budžetā veiktās iemaksas /Piešķirtās subsīdijas un dotācijas (decimāldaļskaitlis)	2,37

VSIA „Latvijas proves birojs” vērtspapīru kustība

VSIA „Latvijas proves birojs” **nav veikusi darījumus** ar vērtspapīriem.

Apstākļi, kas var ietekmēt sabiedrības saimniecisko stāvokli

Būtiskākie apstākļi, kas var ietekmēt VSIA „Latvijas proves birojs” saimniecisko stāvokli 2026.gadā:

- **dārgmetālu cenas būtisks kāpums pasaules tirgos;**
- juvelierizstrādājumu cenu kāpums (dārgmetālu cenu ietekmē);
- jaunu klientu piesaistīšana un sniegto pakalpojumu klāsta paplašināšana.

Plānotā sabiedrības komercdarbības politika nākamajā pārskata periodā

2026.gadā VSIA „Latvijas proves birojs” turpinās realizēt „Vidēja termiņa darbības stratēģiju 2025. – 2028. gadiem” noteiktos uzdevumus un attīstīt stratēģijā noteiktos darbības virzienus, attīstot jaunus pakalpojumus un pievēršot pastiprinātu uzmanību sniegto pakalpojumu kvalitātei.

Notikumi pēc pārskata gada beigām

2026.gada pirmajos mēnešos turpinās karadarbība Ukrainā, līdz ar to pastāv ekonomikas attīstības nenoteiktība.

VISIA „Latvijas proves birojs”

Valdes priekšsēdētājs _____ P.Brangulis

2026.gada 31. maijā

VSIA „Latvijas probes birojs” 2026. gada darbības rādītāju izpilde

Nr. p.k.	Uzdevums	Mērvienība	I cet.			II cet.			III cet.			IV cet.			Gads		
			2024.	2025.		2024.	2025.		2024.	2025.		2024.	2025.		2024.	2025.	
			Izpilde	Plāns	Izpilde	Izpilde	Plāns	Izpilde	Izpilde	Plāns	Izpilde	Izpilde	Plāns	Izpilde	Izpilde	Plāns	Izpilde
1	Dārgmetālu un dārgakmeņu izstrādājumu obligātā provēšana un zīmogošana (t.sk. personiskie zīmogi)	Skaitis, gab.	202,4	180	213,3	180,0	220		180,3	200		308,4	280	308,4	871,1	880	
2.	<i>Izstrādājumu ar dārgakmeņiem testēšana (birkas)</i>	Ekspertīzes tūkst. gab.	11,6	12,0	11,0	21,5	19,0		26,8	20,0		34,1	29,0		94,0	80,0	
3.	Pārbaudes saimnieciskās darbības veikšanas vietās	Pārbauzu skaits	49	45	5	34	45		58	45		69	45		210	180	
3.1.	<i>Atklāto pārkāpumu īpatsvars (sastādīti protokoli)</i>	% no Pārbauzu skaita	2	6-8	20	6	6-8		5	6-8		0	6-8		4,3	6-8	
3.2.	<i>Pārbaudes saimnieciskās darbības veikšanas vietās Rīgā</i>	Pārbauzu skaits	35	30	5	18	30		35	30		52	30		140	120	
3.3.	<i>Pārbaudes saimnieciskās darbības veikšanas vietās ārpus Rīgas</i>	Pārbauzu skaits	14	14	0	16	25		23	25		17	25		70	60	
4.	Nodrošināt dārgmetālu izstrādājumu padziļinātu testēšanu (skrīningu), lai izvērtētu to atbilstību REACH regulā noteiktajām preču drošuma prasībām, integrējot pārbaudi provēšanas procesā	Padziļināti testētu izstrādājumu īpatsvars, %	-	30	90,3	-	30		0	30		0	30		1	30	

Paziņojums par vadības atbildību

Sabiedrības valde ir atbildīga par finanšu pārskatu sagatavošanu, balstoties uz sākotnējo grāmatvedības uzskaiti par katru pārskata periodu, kas patiesi atspoguļo sabiedrības finansiālo stāvokli uz pārskata perioda beigām, kā arī darbības rezultātiem un naudas plūsmām par šo periodu. Pamatojoties uz kapitālsabiedrības valdes rīcībā esošo informāciju, starpperiodu finanšu pārskati ir sagatavoti saskaņā ar spēkā esošo normatīvo aktu prasībām un sniedz patiesu un skaidru priekšstatu par kapitālsabiedrības un konsolidācijas grupas aktīviem, pasīviem, finansiālo stāvokli un peļņu vai zaudējumiem un ka starpperiodu vadības ziņojumā ir ietverta patiesa informācija.

Vadība apstiprina, ka, sastādot šo pārskatu par periodu, kurš beidzas 2026.gada 31.martā, tika izmantotas atbilstošas grāmatvedības metodes, to pielietojums bija konsekvents, ir pieņemti saprātīgi un piesardzīgi lēmumi. Vadība apstiprina, ka attiecīgie Latvijas Republikas reglamentējošie grāmatvedības uzskaites principi ir ievēroti un finanšu pārskati sastādīti saskaņā ar darbības turpināšanās principu.

Vadība ir atbildīga par atbilstošas grāmatvedības uzskaites kārtošanu, par sabiedrības līdzekļu saglabāšanu, kā arī par krāpšanas un citas negodīgas rīcības novēršanu.

Valdes priekšsēdētājs _____

P.Brangulis

2026.gada 31.maijā

Peļņas vai zaudējumu aprēķins
 PAR PERIODU, KAS NOSLĒDZĀS 31.03.2026.

	Piezīmes numurs	2026 3 mēn. EUR	2025 3 mēn. EUR
Neto apgrozījums	2	183060	192536
Pārdotās produkcijas ražošanas izmaksas	3	-131227	-122062
Bruto peļņa vai zaudējumi		51833	70474
Pārdošanas izmaksas	4	-1267	-1239
Administrācijas izmaksas	5	-35614	-29816
Pārējie saimnieciskās darbības ieņēmumi	6	-	7
Pārējās saimnieciskās darbības izmaksas	7	-1603	-881
Pārējie procentu ieņēmumi	8	-	5633
Procentu maksājumi un tamlīdzīgas izmaksas	9	-2015	-
Peļņa vai zaudējumi pirms ārkārtas posteņiem un nodokļiem		11334	44178
Peļņa vai zaudējumi pirms nodokļiem		11334	44178
Uzņēmumu ienākuma nodoklis par pārskata gadu	10	-45	-47
Pārskata gada peļņa vai zaudējumi		11289	44131

Balances uz 31.03.2026

Aktīvs	Piezīmes numurs	2026 31.03.2026 EUR	2025 31.12.2025 EUR
Ilgtermiņa ieguldījumi			
Nemateriālie ieguldījumi			
Koncesijas, patenti, licences, preču zīmes un tamlīdzīgas tiesības		14061	15147
Nemateriālie ieguldījumi kopā	11	14061	15147
Pamatlīdzekļi			
Zemesgabali, ēkas un inženierbūves		3772069	175600
Iekārtas un mašīnas		434802	444066
Pārējie pamatlīdzekļi un inventārs		83111	48015
Pamatlīdzekļu izveidošana		-	3072521
Avanss par pamatlīdzekļiem		13493	8824
Pamatlīdzekļi kopā	12	4303475	3749026
Ilgtermiņa ieguldījumi kopā		4317536	3764173
Aprozāmie līdzekļi			
Krājumi			
Izejvielas, pamatmateriāli un palīgmateriāli	13	36404	39235
Gatavie ražojumi un preces pārdošanai	14	1593	1706
Avansa maksājumi par krājumiem	15	-	692
Krājumi kopā		37997	41633
Debitori			
Pircēju un pasūtītāju parādi	16	28527	7699
Citi debitori	17	657	1319
Nākamo periodu izmaksas	18	8223	8458
Uzkrātie ieņēmumi	19	15236	1430
Debitori kopā		52643	18906
Nauda	20	630965	1092006
Aprozāmie līdzekļi kopā		721605	1152545
Aktīvu kopsumma		5039141	4916718

Pasīvs	Piezīmes numurs	2026	2025
		31.03.2026	31.12.2025
		EUR	EUR
Pašu kapitāls			
Akciju vai daļu kapitāls (pamatkapitāls)	21	3614333	3614333
Rezerves			
Rezerves, kas novirzītas attīstībai		617357	617357
Pārējās rezerves		153630	153630
Rezerves kopā	22	770987	770987
Nesadalītā peļņa:			
a) iepriekšējo gadu nesadalītā peļņa		149557	19529
b) pārskata gada nesadalītā peļņa		11289	130028
Pašu kapitāls kopā		4546166	4534877
Uzkrājumi			
Citi uzkrājumi	23	12112	12112
Uzkrājumi kopā		12112	12112
Kreditori			
Ilgtermiņa kreditori			
Ilgtermiņa aizņēmumi no kredītiestādēm	24	235714	125656
Parādi piegādātājiem un darbuzņēmējiem	25	122829	97538
Ilgtermiņa kreditori kopā		358543	223194
Īstermiņa kreditori			
Aizņēmumi no kredītiestādēm	26	48214	64286
Parādi piegādātājiem un darbuzņēmējiem	27	1224	11287
Nodokļi un valsts sociālās apdrošināšanas obligātās iemaksas	28	16712	11274
Pārējie kreditori	29	69	49
Uzkrātas saistības	30	56101	59639
Īstermiņa kreditori kopā		122320	146535
Kreditori kopā		480863	369729
Pasīvu kopsumma		5039141	4916718

Uzskaites un novērtēšanas metodes (Vispārīgie principi)

Pārskata sagatavošanas pamats

Pārskats ir sagatavots saskaņā ar "Grāmatvedības likumu", "Gada pārskatu un konsolidēto gada pārskatu likumu" un Ministru kabineta 2015.gada 22.decembra noteikumiem Nr.775 "Gada pārskatu un konsolidēto gada pārskatu likuma piemērošanas noteikumi". Peļņas vai zaudējumu aprēķins sagatavots atbilstoši izdevumu funkcijām. Pamatojoties uz "Gada pārskatu un konsolidēto gada pārskatu likuma" 5.panta (3) daļu, VSIA "Latvijas Proves birojs" ir maza sabiedrība un atbilstoši 9.panta (1) daļai mazas sabiedrības finanšu pārskats sastāv no bilances, peļņas vai zaudējumu aprēķina un finanšu pārskata pielikuma. Finanšu pārskats sagatavots, pamatojoties uz darbības turpināšanas principu un saskaņā ar sākotnējās vērtības uzskaites principu.

Finanšu pārskatā par naudas vienību lietota Latvijas Republikas naudas vienība *euro* (EUR)

Pielietotie grāmatvedības principi

Gada pārskata posteņi novērtēti atbilstoši šādiem grāmatvedības principiem:

- a) Pieņemts, ka uzņēmums darbosies arī turpmāk.
- b) Novērtēšana veikta ar pienācīgu piesardzību:
 - pārskatā iekļauta tikai līdz bilances datumam iegūtā peļņa;
 - ņemtas vērā visas paredzamās riska summas un zaudējumi, kas radušies pārskata gadā, arī tad, ja tie kļuvuši zināmi laika posmā starp bilances datumu un gada pārskata sastādīšanas dienu;
 - aprēķinātas un ņemtas vērā visas vērtību samazināšanas un nolietojuma summas, neatkarīgi no tā, vai pārskata gads tiek noslēgts ar peļņu vai zaudējumiem.
- c) Ņemti vērā ar pārskata gadu saistītie ieņēmumi un izmaksas neatkarīgi no maksājuma datuma un rēķina saņemšanas vai izrakstīšanas datuma. Izmaksas saskaņotas ar ieņēmumiem pārskata periodā.
- d) Aktīva un pasīva posteņu sastāvdaļas novērtētas atsevišķi.
- e) Norādīti visi posteņi, kuri būtiski ietekmē gada pārskata lietotāju novērtējumu vai lēmumu pieņemšanu, maznozīmīgie posteņi tiek apvienoti un to detalizējums sniegts pielikumā.
- f) Saimnieciskie darījumi gada pārskatā atspoguļoti, ņemot vērā to ekonomisko saturu un būtību, nevis juridisko formu.
- g) Katra pārskata gada sākumā attiecīgajos bilances posteņos norādītās summas atbilst tajos pašos bilances posteņos norādītajām summām iepriekšējā pārskata gada beigās.

Neto apgrozījums un ieņēmumu atzīšana

Ieņēmumi tiek atzīti atbilstoši pārliecībai par iespēju uzņēmumam gūt ekonomisko labumu un tik lielā apmērā, kādā to iespējams pamatot noteikt, atskaitot pievienotās vērtības nodokli un ar pārdošanu saistītās atlaides.

Ieņēmumi tiek atzīti pēc sekojošiem principiem:

- Preču pārdošana - kad uzņēmums ir nodevis pircējam nozīmīgākos ar īpašumtiesībām uz precēm saistītos riskus un atbildības.
- Ieņēmumi no pakalpojumu sniegšanas – atbilstoši darījuma izpildes pakāpei.

Pārskata periods

Pārskata periods ir 3 mēneši no 01.01.2026 līdz 31.03.2026.

Naudas vienība un ārvalstu valūtas pārvērtēšana

Šajos finanšu pārskatos atspoguļotie rādītāji ir izteikti Latvijas naudas vienībā - *euro* (EUR).

Nemateriālie ieguldījumi

Nemateriālie ieguldījumi ietver datorprogrammu lietošanas tiesību jeb licenču un Latvijas Valsts standartu licenču iegādes izmaksas, no kurām atskaitīta uzkrātā amortizācija. Nemateriālie ieguldījumi tiek novērtēti pēc to sākotnējās izmaksu vērtības, atskaitot uzkrāto nolietojumu.

Nolietojums tiek aprēķināts pēc **lineārās** metodes, pielietojot sekojošas nolietojuma normas:

Nemateriālie ieguldījumi:

Licences **20.00** %

Pamatlīdzekļi

Pamatlīdzekļi tiek novērtēti pēc to sākotnējās izmaksu vērtības, atskaitot uzkrāto nolietojumu.

Nolietojums tiek aprēķināts pēc **lineārās** metodes,

pielietojot sekojošas vadības noteiktas pamatlīdzekļu nolietojuma aprēķināšanas likmes, kas balstītas uz pamatlīdzekļu lietderīgās kalpošanas laika novērtējumu, attiecībā uz finanšu uzskaitē esošo pamatlīdzekļu iedalījumu kategorijās :

Kategorija finanšu uzskaitē	Nolietojuma likme	Postenis finanšu pārskatā
Tehnoloģiskās iekārtas - 1	10.00 %	Iekārtas un mašīnas
Tehnoloģiskās iekārtas - 2	7.00 %	Iekārtas un mašīnas
Transportlīdzekļi	7.00 %	Pārējie pamatlīdzekļi
Saimniecības pamatlīdzekļi	10.00 %	Pārējie pamatlīdzekļi
Datortehnika, sakaru un cita biroja tehnika	10-20.00 %	Pārējie pamatlīdzekļi

Uzņēmums kapitalizē pamatlīdzekļus, kuru vērtība ir Eur 600,00 (ieskaitot) un vairāk (kas iegādāti no 01.01.2025.) (līdz 31.12.2024. - vērtībā no 215,00 Eur un vairāk) un kuri kalpo ilgāk par vienu gadu un nav paredzēti pārdošanai saskaņā ar uzņēmuma pamatdarbību. Visu nemateriālo aktīvu un pamatlīdzekļu nolietojums rēķināts par 3 mēnešiem.

Pamatlīdzekļu pašreizējā remonta un uzturēšanas izmaksas tiek iekļautas tā perioda peļņas vai zaudējumu aprēķinā, kurā tās ir radušās.

Pamatlīdzekļu objektu uzskaites vērtības atzīšanu pārtrauc, ja tas tiek atsavināts vai gadījumā, kad no aktīva turpmākās lietošanas nākotnē nav gaidāmi nekādi saimnieciskie labumi.

Neto peļņa vai zaudējumi no pamatlīdzekļu izslēgšanas tiek aprēķināti kā starpība starp pamatlīdzekļa bilances vērtību un pārdošanas rezultātā gūtajiem ieņēmumiem, un iekļauti tā perioda peļņas vai zaudējumu aprēķinā, kurā tie radušies.

Krājumi

Izejvielas, materiāli un preces pārdošanai gada pārskatā tiek novērtēti pēc

FIFO metodes

Krājumu atlikumus novērtē atbilstoši iegādes izmaksām.

Krājumu atlikumi pārbaudīti gada inventarizācijā.

Debitori

Debitoru parādi novērtēti, ievērojot piesardzības principu, bilancē uzrādot tikai reālos debitorus. Speciālie uzkrājumi šaubīgiem parādiem tiek veidoti gadījumos, kad pēc vadības uzskatiem šo debitoru parādu atgūšana ir apšaubāma. Bezcerīgi parādi tiek norakstīti pārskata gada zaudējumos.

Uzkrātie ieņēmumi

Postenī "Uzkrātie ieņēmumi" norādītas saņemamās summas, kas saskaņā ar noslēgtajiem līgumiem ir skaidri zināmas, bet attaisnojuma dokumenta sagatavošanas datums nav pienācis.

Nodokļi

Pārskata perioda uzņēmuma ienākuma nodokļa aprēķini veikti saskaņā ar Latvijas Republikas nodokļu likumdošanu. Saskaņā ar Peļņas vai zaudējumu aprēķinu, uzņēmums nostrādājis ar zaudējumiem. Uzņēmumu ienākuma nodoklis 2026.gada 3 mēnešos aprēķināts par izdevumiem, kas nav saistīti ar saimniecisko darbību.

Uzkrājumi

Uzkrājumi tiek atzīti, kad uzņēmumam ir pašreizējs pienākums (juridisks vai prakses radīts), ko izraisījis kāds pagātnes notikums, un pastāv varbūtība, ka šo saistību izpildei būs nepieciešama ekonomiskos labumus ietverošu resursu aizplūšana no uzņēmuma, un saistību apjomu iespējams pietiekami ticami novērtēt. Uzņēmums veido uzkrājumus, lai segtu saistības, kuras attiecas uz pārskata gadu vai iepriekšējiem periodiem un gada pārskata sastādīšanas laikā ir paredzamas vai zināmas, bet nav skaidri zināms apjoms vai konkrētu saistību rašanās un slēgšanas datums.

Uzkrātās saistības

Skaidri zināmas norēķinu summas ar piegādātājiem un darbuuzņēmējiem par pārskata gadā saņemtajām precēm vai pakalpojumiem, ja bilances datumā vēl nav saņemts attiecīgs norēķinu dokuments saskaņā ar piegādes, pirkuma vai uzņēmuma līguma nosacījumiem vai citu iemeslu dēļ, neatzīst par uzkrājumiem, bet par uzkrātajām saistībām. Uzņēmums veido uzkrātās saistības pret darbiniekiem par neizmantoto atvaļinājumu un VSAOI.

Dotācijas

Valsts pamatbudžeta dotācija piešķirta sekojošu valsts pārvaldes uzdevumu veikšanai:

1. To vietu reģistrācijai, kur tiek veikta saimnieciskā darbība ar dārgmetāliem, dārgakmeņiem un to izstrādājumiem, un personisko zīmogu reģistrācijai;
2. Pārbaudēm vietās, kur tiek veikta saimnieciskā darbība ar dārgmetāliem, dārgakmeņiem un to izstrādājumiem, un administratīvo pārkāpumu protokolu sastādīšanai par konstatētajiem normatīvo aktu pārkāpumiem;
3. Dārgmetālu un dārgakmeņu izstrādājumu kausējuma sastāva novērtēšanai attiecībā uz atbilstību preču drošuma prasībām;

Dotācijas attiecinā uz pārskata periodu, par kuru tās piešķirtas.

Pielikumi

(2) Neto apgrozījums

Apgrozījums ir gada laikā gūtie ieņēmumi no uzņēmuma pamatdarbības – pakalpojumu sniegšanas bez pievienotās vērtības nodokļa.

Darbības veids	2026 3 mēn. EUR	2025 3 mēn. EUR
Ieņēmumi no proves darbu pakalpojumiem	125624	118615
Ieņēmumi par pakalpojumiem, kas saistīti ar valsts apbalvojumiem	1308	1643
Ieņēmumi par deleģēto valsts pārvaldes uzdevumu izpildi	14357	24784
Ieņēmumi no personīgo zīmogu reģistrēšanas	57	57
Ieņēmumi no pakalpojumiem, kas sniegti ES komersantiem	41539	36794
Ieņēmumi no preču (valsts apbalvojumu) pārdošanas	175	10643
Kopā	183060	192536
Preces pārdotas un pakalpojumi sniegti Latvijas Republikā.		
ES komersantiem sniegto pakalpojumu sadalījums		
Valsts	2026 3 mēn. EUR	2025 3 mēn. EUR
Lietuva	40192	33626
Igaunija	1036	2125
Polija	311	1043
Kopā	41539	36794

(3) Pārdotās produkcijas ražošanas izmaksas

	2026 3 mēn. EUR	2025 3 mēn. EUR
Ražošanas darbinieku atalgojums	62160	57058
Sociālās apdrošināšanas izmaksas	14260	13087
Izejvielu iepirkšana	1353	990
Preču iepirkšanas izdevumi	113	10556
Hologrāfiskās uzlīmes u.c. materiāli testēšanas rezultātu dokumentēšanai	13	4084
Ražošanas pamatlīdzekļu un nemateriālo aktīvu nolietojums	20440	19109
Telpu īre un komunālie pakalpojumi	8461	6896
Mazvērtīgā inventāra vērtības norakstīšana	8573	-
A/m uzturēšanas izdevumi (t.sk. apdrošināšana)	728	703
Datortehnikas uzturēšana	798	1098
Komandējumu izdevumi	-	3
Apsardzes pakalpojumi	3764	4180
Iekārtu un inventāra remonts, rezerves daļas	3854	261
Sakaru izdevumi	2478	896
Īpašuma Vecpilsētas ielā 7 uzturēšana	1639	172
Nekustamā īpašuma nodoklis	1225	1725
Pārējās ražošanas izmaksas	1368	1244
Kopā	131227	122062

(4) Pārdošanas izmaksas

2026 3 mēn.	2025 3 mēn.
------------------------	------------------------

	EUR	EUR
Samaksātās komisijas naudas	1267	1239
Kopā	1267	1239
(5) Administrācijas izmaksas	2026 3 mēn. EUR	2025 3 mēn. EUR
Administrācijas alga	20820	20100
Sociālās apdrošināšanas izmaksas	4911	4742
Veselības apdrošināšana	1423	1282
Komandējuma izdevumi	-	984
Uzņēmējdarbības riska valsts nodeva	21	21
Datortehnikas uzturēšana	843	843
Pamatlīdzekļu un nemateriālo aktīvu nolietojums	553	408
Mazvērtīgā inventāra vērtības norakstīšana	952	-
Telpu īre un komunālie pakalpojumi	896	722
Kancelejas un saimniecības preces	755	314
Sakaru izmaksas	284	195
Pārējās administrācijas izmaksas (t.sk. pārcelšanās izdevumi)	4156	205
Kopā	35614	29816
(6) Pārējie saimnieciskās darbības ieņēmumi	2026 3 mēn. EUR	2025 3 mēn. EUR
Atmaksāta šaubīgo debit. summa par 2023.gadu un zaudētie parādi	-	7
	-	7
(7) Pārējās saimnieciskās darbības izmaksas	2026 3 mēn. EUR	2025 3 mēn. EUR
Banku komisijas	645	681
Ar saimniecisko darbību nesaistīti izdevumi (Pārējie)	175	188
Zaudējumi no ārvalūtu valūtas pirkšanas vai val.kursa pazemināšanās	-	12
No uzskaites izslēgto pamatlīdzekļu un nemat. ieguld. nenomort. vērtība	783	-
Kopā	1603	881
(8) Pārējie procentu ieņēmumi un tamlīdzīgi ieņēmumi	2026 3 mēn. EUR	2025 3 mēn. EUR
Procentu ieņēmumi par kontu atlikumiem	-	5633
	-	5633
(9) Procentu maksājumi un tamlīdzīgas izmaksas	2026 3 mēn. EUR	2025 3 mēn. EUR
Procentu ieņēmumi par kontu atlikumiem	2015	-
	2015	-
(10) Uzņēmumu ienākuma nodoklis par pārskata periodu		

2026	2025
3 mēn.	3 mēn.
EUR	EUR
45	47

Saskaņā ar Latvijas Republikas nodokļu normatīvajiem aktiem, kas stājās spēkā 01.01.2018., 2025.gadā un 2026.gada 3 mēnešos UIN aprēķināts par izdevumiem, kas nav saistīti ar saimniecisko darbību..

(11) Nemateriālie ieguldījumi

	Koncesijas, licences, preču zīmes un tamlīdzīgas tiesības EUR	Nemateriālie ieguldījumi kopā EUR
Sākotnējā vērtība		
31.12.2025	47811	47811
Iegādāts -	-	-
Likvidēts	-	-
31.03.2026	47811	47811
Nolietojums		
31.12.2025	32664	32664
Aprēķinātais nolietojums	1086	1086
Likvidēto ieguldījumu nolietojums	-	-
31.03.2026	33750	33750
Bilances vērtība 31.12.2025	15147	15147
Bilances vērtība 31.03.2026	14061	14061

(12) Pamatlīdzekļu kustības pārskats

	Zemesgab ali ēkas un inženierbū ves	Iekārtas un mašīnas	Pārējie pamatlī- dzekļi	Pamatlīdzek ļu izveidošana un nepabeigto celtniecības objektu izmaksas	Avansa maksāju mi par pamatlī- dzekļiem	Pamatlīdzekļi kopā
	EUR	EUR	EUR	EUR	EUR	EUR
Sākotnējā vērtība						
31.12.2025	175600	1044351	226145	3072521	8824	4527441
Iegādāts /ieguldīts	3596469	8461	38062	-3072521	4669	575140
Likvidēts	-	-8512	-120538	-	-	-129050
31.03.2026	3772069	1044300	143669	-	13493	4973531
Nolietojums						
31.12.2025	-	600285	178130	-	-	778415
Aprēķinātais nolietojums	-	17375	2533	-	-	19908
Likvidēto pamatlīdzekļu nolietojums	-	-8162	-120105	-	-	-128267

31.03.2026		-	609498	60558	-	-	670056
Bilances vērtība	31.12.2025	175600	444066	48015	3072521	8824	3749026
Bilances vērtība	31.03.2026	3772069	434802	83111	-	13493	4303475

(13) Krājumi

	31.03.2026	31.12.2025
	EUR	EUR
Laboratorijas preces	34023	34023
Degviela	161	79
Ekspluatācijā nenodotais inventārs	-	2913
Pārējie materiāli	2220	2220
Kopā	36404	39235

(14) Gatavie ražojumi un preces pārdošanai

	31.03.2026	31.12.2025
	EUR	EUR
Valsts apbalvojumi	1593	1706
Kopā	1593	1706

(15) Avansa maksājumi par precēm

	31.03.2026	31.12.2025
	EUR	EUR
Avanss par laboratorijas precēm	-	692
	-	692

(16) Pircēju un pasūtītāju parādi

	31.03.2026	31.12.2025
	EUR	EUR
Pircēju un pasūtītāju parādu uzskaites vērtība	28527	7699
Kopā	28527	7699

(17) Citi debitori

	31.03.2026	31.12.2025
	EUR	EUR
Norēķini ar banku par maksājumiem ar kartēm	188	-
Avanss par pakalpojumiem	469	1319
	657	1319

(18) Nākamo periodu izmaksas

	31.03.2026	31.12.2025
	EUR	EUR
Apdrošināšana (a/m un komercīpašums)	410	205
Darbinieku veselības apdrošināšana	4080	5760
Abonentizdevumi un datorprogrammu uzturēšana	2174	423
Noliktavas noma	116	115
Gāze balonu noma	24	97
Laboratorijas akreditācijas statusa uzturēšana 2026.gada 2., 3., 4.cet.	478	653

Dalība starplaboratoriju salīdzināšanā 2026.gada 2., 3., 4.cet..	662	882
A/m stāvvieta	160	160
Pārējie izdevumi	119	163
Kopā	8223	8458

(19) Uzkrātie ieņēmumi

	31.03.2026	31.12.2025
	EUR	EUR
Par valsts apbalvojumu nodrošināšanu, uzglabāšanu	524	-
Dotācija par valsts pārvaldes uzdevumu izpildi 2026.gada 1.cet.	14357	-
Komunālo pakalp. izdevumu kompensācija par 2026.gada martu	355	1430
	15236	1430

(20) Naudas līdzekļi EUR

Visi naudas līdzekļi ir bankas kontos EUR valūtā

	31.03.2026	31.12.2025
	EUR	EUR
	630965	1092006
Kopā	630965	1092006

(21) Pamatkapitāls

Uzņēmums dibināts 2009.gada 16.decembrī ar pamatkapitālu Ls 410250. 2015.gadā esošās pamatkapitāla daļas denominētas uz Eur un pamatkapitāls vēl palielināts par 162600 Eur. 2016.gadā pamatkapitāls palielināts par 90000 Eur, 2022.gadā par 878000 Eur, 2023.gadā par 1025000 Eur un 2024.gadā par 875000 Eur. Pamatkapitāls uz 31.03.2026. ir 3614333,00 Eur, kas sastāv no 3614333 daļām, kur vienas daļas nominālvērtība ir 1,00 Eur.

	Daļu skaits		Daļu vērtība (Eur)		Īpatsvars kapitālā (%)	
	31.03.2026	31.12.2025	2024	2023	31.03.2026	31.12.2025
LR Finanšu ministrija	3614333	3614333	1	1	100.00%	100.00%

(22) Rezerves

	31.03.2026	31.12.2025
	EUR	EUR
Rezerves, kas novirzītas attīstībai	617357	617357
Pārējās rezerves	153630	153630
	770987	770987

(23) Uzkrājumi

	31.03.2026	31.12.2025
	EUR	EUR
Uzkrājumi valdes prēmijai	9800	9800
VSAOI par uzkrājumiem valdes prēmijai	2312	2312
	12112	12112

(24) Ilgtermiņa aizņēmumi no kredītiestādēm

	31.03.2026	31.12.2025
	EUR	EUR
Ilgtermiņa aizņēmums no SEB bankas (atmaksājams 2-5 gadu laikā)	235714	125656
	235714	125656

(25) Ilgtermiņa parādi piegādātājiem un darbuuzņēmējiem

	31.03.2026	31.12.2025
	EUR	EUR

Garantijas laika ieturējums 5% no būvdarbu līguma izpildes	122692	97401
Pārējie ilgtermiņa parādi piegādātājiem	137	137
	122829	97538

(26) Īstermiņa aizņēmumi no kredītiestādēm

	31.03.2026	31.12.2025
	EUR	EUR
Aizņēmuma no SEB bankas daļa, kas atmaksājama 2026.gadā	48214	64286
	48214	64286

(27) Parādi piegādātājiem un darbuzņēmējiem

Visi parādi ir EUR	31.03.2025	31.12.2025
	EUR	EUR
Parādi pārējiem piegādātājiem	1224	11190
Norēķini ar banku- karšu termināls-nauda ceļā	-	97
	1224	11287

(28) Nodokļi un sociālās nodrošināšanas maksājumi

Nodokļa veids	Atlikums	Aprēķināts	Samaksāts	Soda	Atlikums
	31.12.2025	2026	2026	naudas / Pārmaksa 2026	31.03.2026
	EUR	EUR	EUR	EUR	EUR
Pievienotās vērtības nodoklis	11263	18927	-13612	-	16578
Sociālās iemaksas	-	27665	-27560	-	105
Iedzīvotāju ienākuma nodoklis	-	11605	-11605	-	-
Uzņēmuma ienākuma nodoklis	11	45	-27	-	29
Kopā	11274	58242	-52804	-	16712

(29) Pārējie kreditori

	31.03.2026	31.12.2025
	EUR	EUR
Neskaidrās debitoru pārmaksātās summas	49	49
Norēķini par parādiem personālam	20	-
Kopā	69	49

(30) Uzkrātās saistības

	31.03.2026	31.12.2025
	EUR	EUR
Uzkrātās saistības piegādātājiem	14469	18007
Uzkrātās saistības darbinieku atvaļinājumiem	41632	41632
Kopā	56101	59639

CITA INFORMĀCIJA

Uzņēmumā nodarbināto personu skaits

	31.03.2026	31.12.2025
Vidējais uzņēmumā nodarbināto personu skaits gadā	19	19

Ārpusbilances saistības

	31.03.2026	31.12.2025
	EUR	EUR
Provēšanai, zīmogošanai un ekspertīzēm nodotie izstrādājumi, gab.	-	6415
Saskaņā ar līgumu glabāšanā nodotās Valsts apbalvojumu detaļas, gab.	-	1233
	-	7648

Ziņas par nomas līgumiem, īres līgumiem, ķīlām, izsniegtām garantijām un citiem līgumiem, kuriem ir svarīga nozīme uzņēmuma darbībā

VSIA "Latvijas proves birojs" nomā telpas no valsts A/S "Valsts nekustamie īpašumi", nomas līgums ir spēkā līdz 15.04.2026. No 20.03.2026. Birojam ir jaunas telpas īpašumā, Vecpilsētas ielā 7, Rīgā.

VSIA "Latvijas proves birojs" 20.08.2025. ir noslēdzis Kredītlīgumu ar AS "SEB banka" par 300000,00 Eur (Trīs simti tūkstoši euro 00 centi) ar mainīgo procentu likmi, kas sastāv no pievienotās likmes un no bāzes likmes, kas ir vienāda ar 6 mēnešu EURIBOR likmi. Pilnīgas atmaksāšanas un galīgā norēķina termiņš 2030.gada 20.augusts. Saistībām netiek piemērots nodrošinājums.

Darbības turpināšanas pieņēmums

VSIA "Latvijas proves birojs" valde uzskata, ka uzņēmums turpinās darbību, jo:

Uzņēmums ir dibināts, lai veiktu patstāvīgu komercdarbību, nodrošinot deleģēto valsts pārvaldes uzdevumu izpildi;

Darbības rezultāti neliecina par iespējamu maksātnespēju vai citiem riskiem, kas varētu apdraudēt komercsabiedrības īpašniekus.

Naudas plūsmas pārskats (pēc netiešās metodes)

	2026 3 mēn.	2025 3 mēn
I Pamatdarbības naudas plūsma		
1. Peļņa vai zaudējumi pirms uzņēmumu ienākuma nodokļa	11334	44178
Korekcijas:		
a) pamatlīdzekļu vērtības samazinājuma korekcijas	19908	18853
b) nemateriālo ieguldījumu vērtības samazinājuma korekcijas	1086	664
c) uzkrājumu veidošana (izņemot uzkrājumus nedrošiem parādiem)	-	-
d) peļņa vai zaudējumi no ārvalstu valūtas kursu svārstībām	-	-
e) ieņēmumi no līdzdalības radniecīgo sabiedrību, asociēto sabiedrību vai citu sabiedrību pamatkapitālā	-	-
f) ieņēmumi no pārējiem vērtspapīriem un aizdevumiem, kas veidojuši ilgtermiņa finanšu ieguldījumus	-	-
g) pārējie procentu ieņēmumi un tamlīdzīgi ieņēmumi	-	(5633)
h) ilgtermiņa un īstermiņa finanšu ieguldījumu vērtības samazinājuma korekcijas	783	-
i) procentu maksājumi un tamlīdzīgas izmaksas	2015	-
2. Peļņa vai zaudējumi pirms apgrozāmo līdzekļu un īstermiņa kreditoru atlikumu izmaiņu ietekmes korekcijām	35126	58062
Korekcijas:		
a) debitoru parādu atlikumu pieaugums vai samazinājums	(33737)	(7883)
b) krājumu atlikumu pieaugums vai samazinājums	3636	(705)
c) piegādātājiem, darbuzņēmējiem un pārējiem kreditoriem maksājamo parādu atlikumu pieaugums vai samazinājums	7001	(77286)
3. Bruto pamatdarbības naudas plūsma	12026	(27812)
4. Izdevumi procentu maksājumiem	-	-
5. Izdevumi uzņēmumu ienākuma nodokļa maksājumiem	(27)	(21)
6. Pamatdarbības neto naudas plūsma	11999	(27833)
II Ieguldīšanas darbības naudas plūsma		
1. Radniecīgo sabiedrību, asociēto sabiedrību vai citu sabiedrību akciju vai daļu iegāde	-	-
2. Ieņēmumi no radniecīgo sabiedrību, asociēto sabiedrību vai citu sabiedrību akciju vai daļu atsavināšanas	-	-
3. Pamatlīdzekļu un nemateriālo ieguldījumu iegāde	(564954)	(145434)
4. Ieņēmumi no pamatlīdzekļu un nemateriālo ieguldījumu pārdošanas	-	-
5. Izsniegtie aizdevumi	-	-
6. Ieņēmumi no aizdevumu atmaksas	-	-
7. Saņemtie procenti	-	5633
8. Saņemtās dividendes	-	-
9. Ieguldīšanas darbības neto naudas plūsma	(564954)	(139801)
III Finansēšanas darbības naudas plūsma		

1.	Ieņēmumi no akciju un obligāciju emisijas vai kapitāla līdzdalības daļu ieguldījumiem	-	-
2.	Saņemtie aizņēmumi	110058	-
3.	Saņemtās subsīdijas, dotācijas, dāvinājumi vai ziedojumi	-	-
4.	Izdevumi aizņēmumu atmaksāšanai	(18144)	-
5.	Izdevumi nomāta pamatlīdzekļa izpirkumam	-	-
6.	Izmaksātās dividendes	-	-
7.	Finansēšanas darbības neto naudas plūsma	91914	-
IV	Ārvalstu valūtu kursu svārstību rezultāts	-	-
V	Pārskata gada neto naudas plūsma	(461041)	(167634)
VI	Naudas un tās ekvivalentu atlikums pārskata gada sākumā	1092006	2645510
VII	Naudas un tās ekvivalentu atlikums pārskata perioda beigās (31.03.2026.)	630965	2477876

Darba plāna izpilde

Plānotie pasākumi VSIA „Latvijas proves birojs” stratēģijā noteiktajiem darbības virzieniem 2026. gadā

Nr.	Darbības plāna uzdevums	Rādītāji (ja attiecināms)	Izpildes termiņš	Izpilde pārskata periodā	Izpilde % pret plānoto (ja attiecināms)	Skaidrojums par novirzēm
Nodrošināt dārgmetālu, dārgakmeņu provēšanu atbilstoši starptautiskajiem kvalitātes standartiem						
1. Veikt dārgmetālu izstrādājumu provēšanu, zīmogošanu						
1.1.	Pietiekamu tehnoloģisko un darbaspēka kapacitāti, lai nodrošinātu: - provēšanu un zīmogošanu mēnesī: 100000 izstrādājumi;	Provētu un zīmogotu izstrādājumu skaits gadā: 880 tūkst. izstr.	01.01.26.-31.12.26.	213,3 tūkst.	24,2%	Atbilstoši plānam
1.2.	- 5000 izst./mēn. testēšanu (dārgakmeņi)	Testēti izstrādājumi ar dārgakmeņiem (birkas) gadā: 80 tūkst. izstr.	01.01.26.-31.12.26.	19,0 tūkst.	23,7%	Atbilstoši plānam
1.3.	Nodrošināt Latvijas Republikas proves zīmogu starptautisku atzīšanu un zīmogošanu ar vienoto pārbaudes zīmogu saskaņā ar Konvencijas par dārgmetālu izstrādājumu pārbaudi un zīmogošanu prasībām	Laboratorija akreditēta atbilstoši ISO17025 standartam	31.12.26.			Reakreditācijas jaunajās telpās plānota 2026. septembrī/oktobrī
1.4.	Nodrošināt klientu skaita palielināšanu un to apmierinātības līmeņa celšana	Klientu apkalpojumu skaits: 10680	31.12.26.	2633		
1.5.		Klientu apmierinātības rādītāja pieaugums: Primārais mērījums jaunajās telpās	31.12.26.	24,7%		Atbilstoši plānam

2. Nodrošināt dalību Konvencijas par dārgmetālu izstrādājumu pārbaudi un zīmogošanu komitejās un tehniskajās programmās						
2.1.	Dalība Konvencijas Pastāvīgajā komitejā (Standing Committee, Tehniskās komitejas), atbilstoši norises laika grafikam	Dalība 2 sēdēs	31.12.26.	Dalība STG sēdē, 07.05.26. Ženēva	50%	
2.2.	Dalība prasmju pārbaudes programmas, atbilstoši norises laika grafikam	Dalība prasmju pārbaudes programmā RoundRobin: 2 paraugi	31.12.26.	0	0%	RR programma notiek 2026. gada maijs/jūnijs
Nodrošināt tirgus uzraudzību atbilstoši noslēgtajam deleģējuma līgumam ar Finanšu ministriju un informēt Finanšu ministriju par nepieciešamību veikt korektīvās darbības jomu regulējošajos normatīvajos aktos, lai nodrošinātu dārgmetālu tirgus uzraudzību atbilstoši starptautiskajai praksei un ES prasībām						
3.1.	Nodrošināt dārgmetālu un dārgakmeņu un to izstrādājumu tirgus uzraudzību	Pārbaudes saimnieciskās darbības veikšanas vietās Kopā: 180 pārbaudes	01.01.26.-31.12.26.	5	3%	Pārbažu palielināta intensitāte paredzēta 3.,4. ceturksnī. Novirzes ir saistīta ar darbinieku noslodzi pārvākšanas procesa nodrošināšanai.
		- Rīgā: 120 pārbaudes	01.01.26.-31.12.26.	5	4%	
		- ārpus Rīgas: 60 pārbaudes	01.01.26.-31.12.26.	0	0%	
3.2.		Pārkāpumu relatīvais īpatsvars: 6-8%	01.01.26.-31.12.26.	20%	25%	
3.3.	Nodrošināt dārgmetālu izstrādājumu padziļinātu testēšanu (skrīningu), lai izvērtētu to atbilstību REACH regulā noteiktajām preču drošuma prasībām, integrējot pārbaudi provēšanas procesā	Padziļināti testētu izstrādājumu īpatsvars, nemazāka par: 30%	01.01.26.-31.12.26.	90,3%	25%	
3.4.	Nodrošināt ekspertīžu un analīžu veikšanu atbilstoši tiesībsargājošo iestāžu pieprasījumam	Izstrādājumu skaits: pēc pieprasījuma	01.01.26.-31.12.26.	25%	25%	
Nodrošināt ilgtspējīgu un klientorientētu darbību						
4.1.	Nodrošināt regulāru un sabiedrībai pieejamu informatīvu materiālu sagatavošanu elektroniskā un drukātā formātā	Sagatavots informatīvais materiāls, 1 gab.	01.01.26.-31.12.26.	Nav	0%	
4.2.	Pilnveidota LPB mājas lapa www.prove.lv	Tiek pilnveidots mājas lapas saturs, iekļaujot	01.01.26.-31.12.26.	Pastāvīgi	25%	

		informāciju patērētājiem par riskiem dārgmetālu tirgū un to novēršanas metodēm				
4.3.	Pabeigta ēkas Vecpilsētas ielā 7 rekonstrukcija	Ēka Vecpilsētas ielā 7 nodota ekspluatācijā	31.03.2026.	Jā	100%	
4.4.		Veikto investīciju kopsumma: 2012761 EUR	31.03.2026.	2453677 EUR Jā	100%	
4.5.	Nodrošināt testēšanas infrastruktūras pieejamību augstākās izglītības iestāžu zinātniskās darbības nodrošināšanai	Tiek nodrošināta infrastruktūras pieejamība	31.12.2026.	Jā	25%	
4.6.	Nodrošināt iesaisti nozares darbinieku apmācības procesā un specialistu kompetences pilnveide, izveidojot apmācības bāzi dārgakmeņu mācības programmai (sadarbībā ar Latvijas Mākslas akadēmiju)	Tiek veidota apmācības bāze	31.12.2026..	Nav uzsākts	0%	

VSIA "Latvijas proves birojs" 2026.gada iepirkuma plāns un tā izpilde

VSIA "Latvijas proves birojs" 2026.gada iepirkuma plāns

N.p.k.	Iepirkuma priekšmets	Metode	Termiņš	Summa, EUR bez PVN	Izpilde
1.	XRF iekārta dārgmetālu testēšanai (laboratorija)	Atklāta iepirkumu procedūra	30.06.2026.	<i>līdz</i> 68'000 EUR	Iegāde plānota 3.-4. ceturksnī
2.	D-Tec iekārta	Atklāta iepirkumu procedūra	31.12.2026.	<i>līdz</i> 70'000 EUR	

VSIA "Latvijas probes birojs" valdes plānotie komandējumi un izmaksas

N.p.k.	Komandējuma mērķis	Valsts, pilsēta	Datums	Kopējās izmaksas
1.	Dalība STG sēdē,	Ženēva, Šveice	05.05. – 08.05.	1439 EUR
2.	SC sēde, darba grupu sanāksmes	Roma, Itālija	04.10. – 07.10.	

Pārdotās produkcijas ražošanas izdevumu budžeta izpilde 2026.gadā (t.sk. VPU izdevumi)

	1. ceturkšņa plāns		2. ceturkšņa plāns		3. ceturkšņa plāns		4. ceturkšņa plāns		Kopā, plāns	
	Plāns	Izpilde	Plāns	Izpilde	Plāns	Izpilde	Plāns	Izpilde	Plāns	Izpilde
Pārdotās produkcijas ražošanas izmaksas	136550	131227	199942		144812		230948		712252	
<i>Ražošanas darbinieku atalgojums</i>	69000	62160	75400		72400		98933		315733	
<i> tai skaitā VPU nodrošināšanai</i>	9652	6225	9652		9652		9652		38608	
<i>Sociālās apdrošināšanas izmaksas</i>	15870	14260	17342		16652		22755		72619	
<i> tai skaitā VPU nodrošināšanai</i>	2220	1469	2220		2220		2220		8880	
<i>PL un NI nolietojums un inventāra vērtības norakstīšana</i>	31000	29013	36000		36000		36000		139000	
<i> tai skaitā VPU nodrošināšanai</i>	4214	3821	4214		4214		4214		16856	
<i>Preču iepirkšanas izdevumi (valsts apbalvojumi)</i>	0	113	50000		0		50000		100000	
<i>Izejvielas un materiāli (t.s.k. degviela)</i>	2200	1389	6000		4000		6000		18200	
<i> tai skaitā VPU nodrošināšanai</i>	585	80	586		585		586		2342	
<i>Telpu īre un komunālie pakalpojumi</i>	9120	8461	7440		7100		8100		31760	
<i> tai skaitā VPU nodrošināšanai</i>	1169	1267	1169		1169		1169		4676	
<i>Iekārtu un inventāra remonts, rezerves daļas (t.sk. datortehnikas uzturēšana, a/m remonts)</i>	2000	4652	2000		2400		2400		8800	
<i> tai skaitā VPU nodrošināšanai</i>	750	376	750		750		731		2981	
<i>Apsardzes pakalpojumi</i>	1600	3764	1000		1000		1000		4600	
<i>Sakaru izdevumi</i>	760	2478	760		760		760		3040	
<i> tai skaitā VPU nodrošināšanai</i>	190	137	190		190		190		760	
<i>Pārējās ražošanas izmaksas (t.sk. NĪN, komandējumu izdevumi)</i>	5000	4937	4000		4500		5000		18500	
<i> tai skaitā VPU nodrošināšanai</i>	225	179	225		225		225		900	
<i>Kopā VPU</i>	19005	13554	19006		19005		18987		712252	

Administrācijas izmaksas budžeta izpilde 2026.gadā (t.sk. VPU)

	1. ceturkšņa plāns		2. ceturkšņa plāns		3. ceturkšņa plāns		4. ceturkšņa plāns		Kopā, plāns	
	Plāns	Izpilde	Plāns	Izpilde	Plāns	Izpilde	Plāns	Izpilde	Plāns	Izpilde
Administrācijas izmaksas	31250	35614	31102		31000		29641		122993	
<i>Administrācijas alga</i>	21000	20820	21000		21000		21000		84000	
<i> tai skaitā VPU nodrošināšanai</i>	<i>650</i>	<i>650</i>	<i>650</i>		<i>650</i>		<i>650</i>		<i>2600</i>	
<i>Sociālās apdrošināšanas izmaksas</i>	4935	4911	4935		4935		4935		19740	
<i> tai skaitā VPU nodrošināšanai</i>	<i>156</i>	<i>153</i>	<i>156</i>		<i>156</i>		<i>156</i>		<i>624</i>	
<i>PL un NI nolietojums un inventāra vērtības norakstīšana</i>	750	1505	750		750		750		3000	
<i>Sakaru izmaksas</i>	190	284	190		190		190		760	
<i>Kancelejas un saimniecības preces</i>	500	755	500		500		500		2000	
<i>Telpu īre un komunālie pakalpojumi</i>	1000	896	900		500		600		3000	
<i>Datortehnikas uzturēšana</i>	500	843	502		600		691		2293	
<i>Komandējuma izdevumi</i>	1600	0	1600		1800		300		5300	
<i> tai skaitā VPU nodrošināšanai</i>	<i>0</i>		<i>0</i>		<i>0</i>		<i>0</i>		<i>0</i>	
<i>Pārējās administrācijas izmaksas (t.sk. Pārējās personāla izmaksas (algas karšu gadā maksa, riska nodeva))</i>	775	5600	725		725		675		2900	
<i>Kopā VPU</i>	<i>806</i>	<i>803</i>	<i>806</i>		<i>806</i>		<i>806</i>		<i>3224</i>	