

# VSIA „Latvijas proves birojs” VALDES STARPPERIODU ATSKAITE

---

*2025.gada 4.ceturkšņa*

(12 mēnešu)

Sagatavots saskaņā ar 2023.gada 11.aprīļa FM Iekšējiem noteikumiem Nr.1.1-5/12/11  
„Kapitālsabiedrību pārvaldības kārtība”

## Saturs

|   |    |
|---|----|
| Informācija par uzņēmumu .....  | 3  |
| Valdes ziņojums .....   | 4  |
| Paziņojums par vadības atbildību.....   | 12 |
| Peļņas vai zaudējumu aprēķins.....  | 13 |
| Bilance uz 31.12.2025 .....   | 14 |
| Aktīvs .....  | 14 |
| Pasīvs.....   | 15 |
| Pielikumi .....   | 19 |
| Naudas plūsmas pārskats.....  | 25 |
| Darba plāna izpilde.....  | 27 |
| VSIA “Latvijas proves birojs” 2025.gada iepirkuma plāns un tā izpilde.....                  | 29 |
| VSIA “Latvijas proves birojs” valdes plānotie komandējumi un izmaksas .....                 | 30 |
| Pārdotās produkcijas ražošanas izdevumu budžeta izpilde 2025.gadā (t.sk. VPU izdevumi)..... | 31 |
| Administrācijas izmaksas budžeta izpilde 2025.gadā (t.sk. VPU) .....                        | 32 |

## Informācija par uzņēmumu

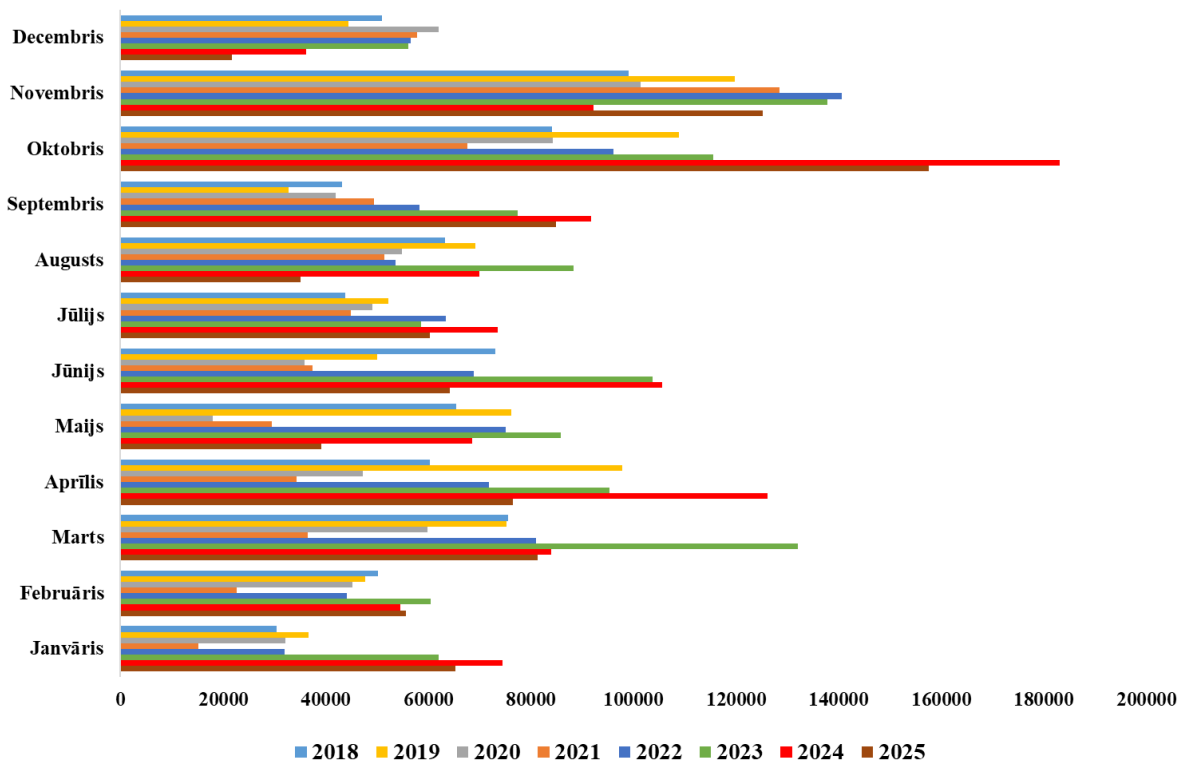
|                                    |   |
|------------------------------------|---|
| <b>Uzņēmuma nosaukums</b>          | <b>VSIA "Latvijas proves birojs"</b>      |
| Uzņēmuma juridiskais statuss       | Valsts sabiedrība ar ierobežotu atbildību |
| Reģistrācijas Nr., vieta un datums | 40103264961, Rīga, 16.12.2009.            |
| Juridiskā adrese                   | Teātra iela 9-2, Rīga, LV 1050            |
| Pasta adrese                       | Teātra iela 9-2, Rīga, LV 1050            |
| Uzņēmuma darbības galvenie veidi   | 7120 Tehniskā pārbaude un analīze         |
| Grāmatvedis                        | Iveta Dobrika                             |
| Valdes priekšsēdētājs              | Pēters Brangulis                          |
| Pārskata gads                      | no 01.01.2025. līdz 31.12.2025.           |
| Revidenti:                         |   |

## Valdes ziņojums

VSIA „Latvijas probes birojs” (turpmāk birojs) ir valsts kapitālsabiedrība, kuras visas kapitāla daļas pieder valstij. Biroja kapitāla daļu turētāja ir Finanšu ministrija. Birojs ir dibināts saskaņā ar 2009. gada 9. novembra MK rīkojumu Nr. 762 „Par valsts sabiedrības ar ierobežotu atbildību „Latvijas probes birojs” dibināšanu”, reorganizējot Finanšu ministrijas pakļautībā esošo Valsts probes uzraudzības inspekciju (turpmāk - VPUI) un reģistrēts Uzņēmumu reģistrā 2009.gada 16.decembrī. VSIA "Latvijas probes birojs" darbību uzsāka 2010.gada 1.janvārī. Biroja dibināšanas mērķis ir nodrošināt valsts probes uzraudzību saskaņā ar likuma "Par valsts probes uzraudzību" 5.pantu. Birojam ir deleģēti šādi pārvaldes uzdevumi:

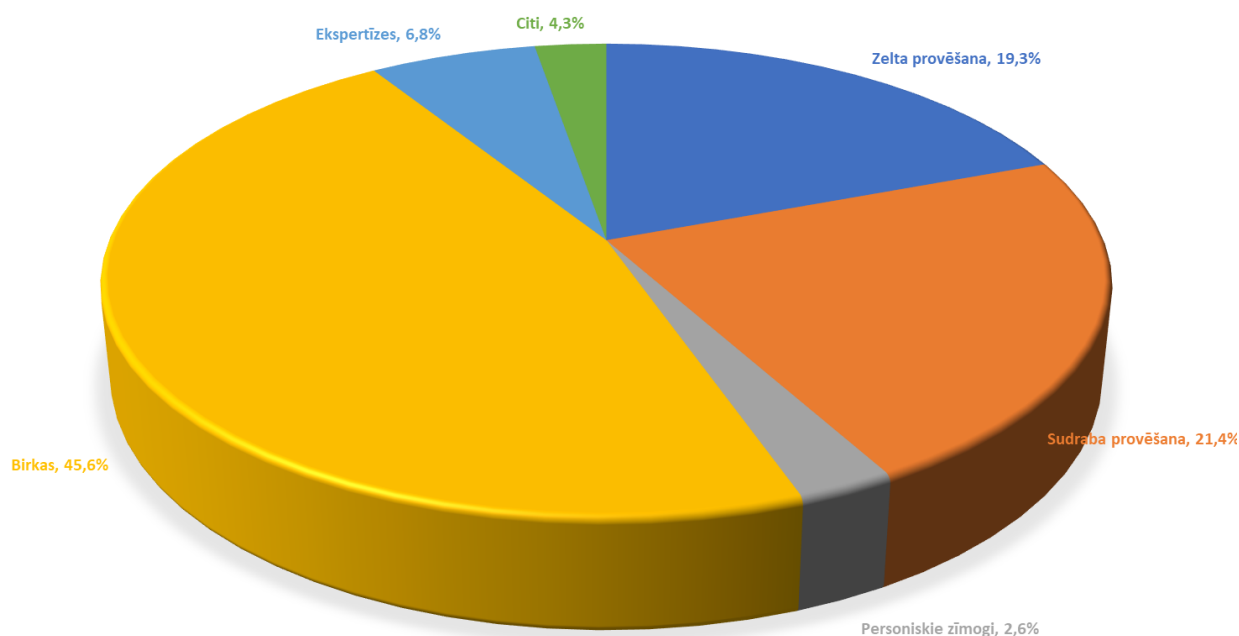
- Noteikt dārgmetālu, dārgakmeņu un to izstrādājumu probes, zīmogot, veikt sastāva analīzi, ekspertīzi, kontrolanalīzi un novērtēšanu, izsniegt kvalitātes apliecības;
- zīmogot ar biroja un probes zīmogu un veikt valsts garantijas zīmju un probes zīmogu ekspertīzi;
- veikt dārgakmeņu un citu juvelierizstrādājumos izmantojamo vērtīgo akmeņu ekspertīzi un novērtēšanu,
- izsniegt kvalitātes apliecības;
- reģistrēt vietas, kur tiek veikta saimnieciskā darbība ar dārgmetāliem, dārgakmeņiem un to izstrādājumiem, un dārgmetālu izstrādājumu izgatavotāju personiskos zīmogus;
- veikt pārbaudes vietās, kur tiek veikta saimnieciskā darbība ar dārgmetāliem, dārgakmeņiem un to izstrādājumiem,;
- novērtēt, vai dārgmetālu un dārgakmeņu izstrādājumu kausējuma sastāvs atbilst preču drošuma prasībām.

**Provēto un zīmogoto izstrādājumu skaits (2020. – 2025. gads, janvāris – decembris)**



2025. gada 12 mēnešos VSIA „Latvijas probes birojs” ir noprovējis un zīmogojis:

- 871055 gab. (-19,3% (salīdzinoši ar 2024.gada attiecīgo periodu) dārgmetāla izstrādājumus ar kopējo svaru 1934833 g, no tiem:
  - Zelta (platīna, pallādija) izstrādājumi: 266174 gab. (-28%), kopējais izstrādājumu svars: 477539 g, vidējais izstrādājuma svars: 1,73 g (2024. gadā izstrādājumu vidējais svars: 1,73 g);
  - Sudraba izstrādājumi: 502198 gab. (-12%), kopējais izstrādājumu svars: 1457293 g, vidējais izstrādājuma svars: 2,90 g (2024.gadā: 2,91 g);
  - personiskie zīmogi: 102683 gab. (-15%);
- Provēto dārgakmeņu skaits (birkas, izstrādājumi): 94023 gab. (+2%);
- Dārgmetālu un dārgakmeņu ekspertīzes (t.sk. kvalitātes apliecības): 2471 gab. (-13%);
  - Dārgakmeņu un juvelierizstrādājumos iestrādātu dārgakmeņu ekspertīzes: 1789 gab.;
  - Dārgmetālu sakausējumu ekspertīzes: 682 gab.



### Ieņēmumu sadalījums pēc sniegto pakalpojumu veida (2025. gada 12 mēneši)

Zelta (+64,6% salīdzinājumā ar 01.01.2025.) un sudraba (+147%) cenu straujš pieaugums un mazumtirdzniecības vājie rezultāti, kā arī uzņēmēju piesardzība atjaunot izstrādājumu krājumus, ir izraisījuši provēto un zīmogoto izstrādājumu skaita samazinājumu. Provēto izstrādājumu skaits būtiski samazinājies salīdzinājumā ar 2024. gadu (-19,3%) un ir mazāks par plānoto (-3,6%). Neskatoties uz samazinātu provēto izstrādājumu skaitu, LPB saglabā pozitīvus finanšu rādītājus, ko nodrošina stabila Lietuvas un citu ES valstu klientu aktivitāte (315551 EUR, 36,9% no visiem ienākumiem no provēto darbu pakalpojumiem, +76168 EUR salīdzinājumā ar 2024. gadu). Kopumā Lietuvas klientu plūsma saglabājas stabila, lai gan novērojama konkurences palielināšanās no Lietuvas provēto iestādes. Klientu plūsma (10716 kvītis) saglabājās līdzīga 2024.gadam (10818 kvītis).

Kapitālsabiedrība ir izpildījusi noslēgto līgumu ar Finanšu ministriju par atsevišķu valsts pārvaldes uzdevumu deleģēšanu. Birojs turpina līgumattiecības ar Valsts prezidenta kanceleju par Valsts

apbalvojumu piegādi un kvalitātes kontroli, un ir noslēgta vienošanās par sadarbību 2024.-2027.gados (saskaņā ar apbalvojuma iepirkuma procedūru).

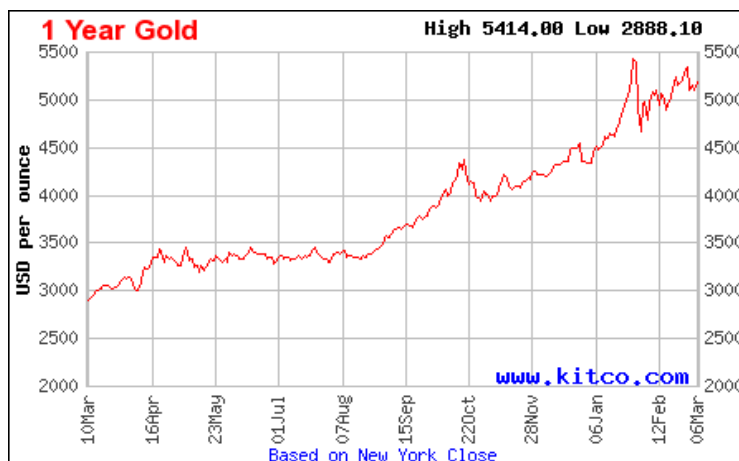
Darbības rezultātus ietekmē dārgmetālu prognozējamais cenas pieaugums pēc relatīvās stabilitātes (2021.-2024.gados) vidējā dārgmetālu cena būtiski pieaugusi un sasniegusi ļoti augstu līmeni, prognozējot cenu 5000-5500 USD par Trojas unci. Darbību būtiski turpina ietekmē karadarbība Ukrainā (ekonomikas vāja attīstība). Nākotnē paredzama attīstības virzienu nenoteiktība, ko var izraisīt Ekonomikas ministrijas ierosinātās izmaiņas LPB juridiskajā statusā (Ekonomikas ministrijas sagatavotā konceptuālā ziņojuma projekts “Par mazo valsts kapitālsabiedrību apvienošanu un optimizāciju vienota tehnoloģiju attīstības centra izveidei”, 25-TA-1284, kas paredz pievienošanu SIA “Latvijas nacionālais metroloģijas centrs”, likvidējot LPB). Būvniecības darbu pabeigšana un darba uzsākšana jaunajās telpās būs tehniski sarežģīta un prasīs ievērojamus darba spēka resursus.

### ***Biroja telpu pārvietošana un rekonstrukcijas progress***

Birojs turpina darbu pie biroja telpu pārvietošanas uz jaunām telpām ēkā Vecpilsētas ielā 7, Rīgā, aktīvi veicot būvniecību:

- pabeigti 89,2% no būvniecības apjomiem;
- būvdarbu plānotā pabeigšana: 01.03.2026.;
- telpu iekārtošana un darba uzsākšana: 20.03.2026.

### **Zelta cena Londonas biržā**



### ***Dārgmetālu izstrādājumu provēšana un zīmogošana:***

*Darbības virzieni:*

- Pakalpojumu kvalitātes un klientu apkalpošanas pilnveide;
- Testēšanas kvalitātes nodrošināšana un uzlabošana;
- Darbinieku darba vides uzlabošana.

*Veiktās darbības:*

- Apstiprināta “Vidēja termiņa darbības stratēģija 2025.-2028. gadam”;
- Turpinās jaunās biroja ēkas rekonstrukcija, ņemot vērā noteiktos mērķus – rekonstrukcijas prognozētais termiņš – 2026. gada marts;
- Tiek plānots pabeigt tehnoloģisko iekārtu iegādi 2026. gadā 2. ceturksnī, lai pilnveidotu sintētisko dimantu testēšanu;
- Tiek nodrošināta LPB dalība Dārgmetālu pārbaudes un zīmogošanas konvencijas darba grupās un sanāksmēs;

- *Nodrošināta dalība Konvencijas prasmju pārbaudes programmās RR59, RR60, RR61.*

### ***Dārgmetālu, dārgakmeņu un to izstrādājumu tirgus uzraudzība***

#### *Darbības virzieni:*

- Tirgus uzraudzības pasākumu plānošana saskaņā ar risku novērtējuma principiem;
- Izstrādājumu padziļināta testēšana izmantojot instrumentālas skrīninga metodes ietverot Ni, Cd un Pb identifikāciju, kā arī kodoldrošības aspektus;
- Elektronisko pakalpojumu pilnveidošana reģistrācijas pakalpojumiem;
- Personāla kompetences pilnveidošana attiecībā uz speciālām produktu grupām (piemēram, rokas pulksteņi).

#### *Veiktās darbības:*

- *Izstrādāts tirgus uzraudzības plāns un tiek realizētas saimnieciskās darbības veicēju pārbaudes;*
- *Tiek nodrošināta padziļināta izstrādājumu pārbaude atbilstoši REACH prasībām;*
- *Ieviesta elektronisko pieteikumu pieņemšana LPB tīmekļa vietnē;*
- *Veiktas pārrunas par apmācības iespējām attiecībā uz pulksteņu identifikāciju (viltojumi).*

### ***Pētniecība, sabiedrības izglītošana un informēšana***

#### *Darbības virzieni:*

- Pilnveidot mājas lapas saturu ar plašāku izglītojošu materiālu par dārgmetāliem, dārgakmeņiem un testēšanas metodēm;
- Informatīvu materiālu sagatavošana par proves zīmogiem, to izplatīšana;
- Sadarbība ar izglītības institūcijām un zinātniskiem institūtiem, veicinot nozares attīstību un stiprinot izglītības iestāžu mācību procesu, novirzot LPB peļņu nozares speciālistu apmācības procesa uzlabošanai, izveidojot praktiskās apmācības kursu par dārgakmeņu noteikšanas pamatiem (studentu iekārtu komplektu (3 gab.), standartakmeņu kolekciju);
- Komunikācijai jāizmanto aktuālo sociālo tīklu platformas.

## Īsa finanšu darbības analīze

2025.gada 12 mēnešus VSIA „Latvijas proves birojs” ir beidzis:

ar peļņu: **+130028 EUR**

saskaņā ar finanšu plānu: **+15000 EUR**

### 2025.gada 12 mēnešu apgrozījumu un peļņu ietekmējošie faktori:

- Ieņēmumi no pamatdarbības **pārsniedz** plānoto (bez valsts dotācijas par pārvaldes uzdevumu izpildi un ieņēmumiem no valsts apbalvojumiem): **855239 EUR**  
**plāns: 637401 EUR**  
**+34% pret plānoto**
- Ražošanas izmaksas nedaudz **lielākas** par plānoto (neskaitot izmaksas par valsts apbalvojumu iegādi, Vecpilsētas 7 biroja ēkas uzturēšana un NĪN (7598 EUR)): **607573 EUR**  
**plāns: 570550 EUR**  
**+6,5% pret plānoto**
- Ražošanas izdevumu ietaupījumi ir saistīti ar:
  - Darba apmaksā un VSAOI **- 13110 EUR**
  - Telpu īre, komunālie maksājumi **- 21508 EUR**
  - Pārējās ražošanas izmaksas **-1182 EUR**
- Ražošanas izdevumi lielāki par plānoto:
  - PL nolietojums un mazvērtīgā inventāra norakstīšana **+54604 EUR**
  - Iekārtu un inventāra remonts **+7623 EUR**
  - Apsardzes izdevumi **+1906 EUR**
- Administrācijas izdevumi lielāki par plānoto: **+29738 EUR**  
(valdes prēmija par 2024. gadu, darbinieku apdrošināšana, mazvērtīgā inventāra norakstīšana)
- Negatīva naudas plūsma: **-1553504 EUR**
  - t.sk. ieguldīšanas naudas plūsma: **- 1755567 EUR**
  - t.sk. izmaksātās dividendes: **- 214059 EUR**
  - t.sk. UIN **- 53563 EUR**
- Naudas atlikums kontos: **1092006 EUR**

## VSIA „Latvijas proves birojs” rentabilitātes rādītāji (12 mēnešu izpilde)

| Nr.       | Rādītāji  | 2025.gada izpilde uz<br>31.12.2025. Eur |
|-----------|---|---|
| <b>1.</b> | <b>No valsts budžeta saņemtās subsīdijas un dotācijas</b>                                   | <b>86722</b>                            |
| <b>2.</b> | <b>Bilances rādītāji (uz cet. beigām)</b>   |   |
| 2.1.      | Aktīvi kopā   | 4916718                                 |
| 2.2.      | Pašu kapitāls<br><i>tai skaitā</i>  | 4534877                                 |
| 2.3.      | pamatkapitāls (akciju kapitāls)<br><i>tai skaitā</i>  | 3614333                                 |
| 2.4.      | valsts kapitāls   | 3614333                                 |
| 2.5.      | Nauda   | 1092006                                 |
| <b>3.</b> | <b>PZA rādītāji</b>   |   |
| 3.1.      | Ieņēmumi<br><i>tai skaitā</i>   | 1062818                                 |
| 3.2.      | Apgrozījums   | 1050789                                 |
| 3.3.      | Pārējie ieņēmumi  | 12029                                   |
| 3.4.      | Izmaksas<br><i>tai skaitā</i>   | 879061<br>x                             |
| 3.5.      | Personāla izmaksas<br>PL nolietojums<br>Procentu maksājumi un tamlīdzīgas izmaksas          | 473809<br>79273<br>57                   |
| 3.6.      | EBITDA  | 263087                                  |
| 3.7.      | Peļņa/zaudējumi pirms nodokļiem   | 183757                                  |
| 3.8.      | Uzņēmumu ienākumu nodoklis  | 53729                                   |
| 3.9.      | Neto peļņa/zaudējumi  | 130028                                  |
| <b>4.</b> | <b>Finanšu rādītāji (%)</b>   | <b>x</b>                                |
| 4.1.      | Pašu kapitāla atdeve (ROE)  | 2,9%                                    |
| 4.2.      | Aktīvu atdeve (ROA)   | 2,6%                                    |
| 4.3.      | EBITDA rentabilitāte (EBITDA/apgrozījums)   | 25,0%                                   |
| 4.4.      | Pašu kapitāls/Aktīvi  | 92,2%                                   |
| <b>5.</b> | <b>Valsts budžetā veiktās iemaksas (kopā)</b><br><i>tai skaitā</i>                          | <b>472352</b>                           |
| 5.1.      | Dividendes (euro), t.sk. UIN  | 214059                                  |
| 5.1.a.    | Dividendes (% no iepriekšējā gada peļņas)   | 70%                                     |
| 5.2.      | Uzņēmumu ienākuma nodoklis (euro)   | 53718                                   |
| 5.3.      | Pievienotās vērtības nodoklis (euro)  | 110843                                  |
| 5.4.      | Nekustamā īpašuma nodoklis (euro)   | 4508                                    |
| 5.5.      | Valsts sociālās apdrošināšanas iemaksas (darba devēja daļa)<br>(euro)                       | 88940                                   |
| 5.6.      | citi nodokļi un nodevas (euro)  | 284                                     |
| <b>6.</b> | <b>Citi rādītāji</b>  |   |
| 6.1.      | Darbinieku skaits (gab.)  | 19                                      |
| 6.2.      | Valsts budžetā veiktās iemaksas / Valsts kapitāls<br>(decimāldaļskaitlis)                   | 0,13                                    |
| 6.3.      | Valsts budžetā veiktās iemaksas /Piešķirtās subsīdijas un dotācijas<br>(decimāldaļskaitlis) | 5,45                                    |

## **VSIA „Latvijas proves birojs” vērtspapīru kustība**

VSIA „Latvijas proves birojs” **nav veikusi darījumus** ar vērtspapīriem.

### **Apstākļi, kas var ietekmēt sabiedrības saimniecisko stāvokli**

Būtiskākie apstākļi, kas var ietekmēt VSIA „Latvijas proves birojs” saimniecisko stāvokli 2026.gadā:

- **dārgmetālu cenas būtisks kāpums pasaules tirgos;**
- **EM ierosinātā valsts kapitālsabiedrību apvienošana;**
- juvelierizstrādājumu cenu kāpums (dārgmetālu cenu ietekmē);
- jaunu klientu piesaistīšana un sniegto pakalpojumu klāsta paplašināšana;
- ar būvniecības projektu saistīto būvniecības izmaksu pieaugums.

### **Plānotā sabiedrības komercdarbības politika nākamajā pārskata periodā**

2025.gadā VSIA „Latvijas proves birojs” uzsāka realizēt „Vidēja termiņa darbības stratēģiju 2025. – 2028. gadiem” un 2026.gadā plānots turpināt tajā noteikto uzdevumu izpildi, attīstīt stratēģijā noteiktos darbības virzienus, attīstot jaunus pakalpojumus un pievēršot pastiprinātu uzmanību sniegto pakalpojumu kvalitātei.

### **Notikumi pēc pārskata gada beigām**

2026. gadā turpinās karadarbība Ukrainā, līdz ar to pastāv ekonomikas attīstības nenoteiktība, kā arī budžeta prioritātes skaidri definē iekšējo un ārējo drošību. Papildus nenoteiktību rada EM konceptuālā ziņojuma projekts Valsts sekretāru sanāksmē (izskatīts 20.11.2025.), kurā tika nolemts uzdot Ekonomikas ministrijai veikt detalizētu izvērtējumu (nav prognozējama procesa turpmākā virzība).

VISIA „Latvijas proves birojs”

Valdes priekšsēdētājs \_\_\_\_\_ P.Brangulis

2026.gada 2. marts

**VSIA „Latvijas proves birojs” 2025. gada darbības rādītāju izpilde**

| Nr. p.k. | Uzdevums  | Mērvienība                                | I cet.  |       |         | II cet. |       |         | III cet. |       |         | IV cet. |       |         | Gads    |       |         |
|----------|---|---|---------|-------|---------|---------|-------|---------|----------|-------|---------|---------|-------|---------|---------|-------|---------|
|          |   |   | 2024.   | 2025. |         | 2024.   | 2025. |         | 2024.    | 2025. |         | 2024.   | 2025. |         | 2024.   | 2025. |         |
|          |   |   | Izpilde | Plāns | Izpilde | Izpilde | Plāns | Izpilde | Izpilde  | Plāns | Izpilde | Izpilde | Plāns | Izpilde | Izpilde | Plāns | Izpilde |
| 1        | <b>Dārgmetālu un dārgakmeņu izstrādājumu obligātā provēšana un zīmogošana</b>                                   | <i>Skaitis, gab.</i>                      | 213,1   | 180   | 202,4   | 300,5   | 240   | 180,0   | 235,2    | 200   | 180,3   | 311,5   | 280   | 308,4   | 1060,3  | 900   | 871,1   |
| 2.       | <b>Dārgmetālu, dārgakmeņu un to izstrādājumu tirgus uzraudzība un ar to saistītie uzdevumi</b>                  |   |         |       |         |         |       |         |          |       |         |         |       |         |         |       |         |
| 2.1.     | <i>Pārbaudes saimnieciskās darbības veikšanas vietās</i>  | <i>Pārbauzu skaits</i>                    | 59      | 45    | 49      | 52      | 55    | 34      | 55       | 55    | 58      | 44      | 55    | 69      | 210     | 210   | 210     |
| 2.1.1.   | <i>Atklāto pārkāpumu īpatsvars (sastādīti protokoli)</i>  | <i>% no Pārbauzu skaita</i>               | 3       | 8-10  | 2       | 4       | 8-10  | 6       | 7        | 8-10  | 5       | 23      | 8-10  | 0       | 8.5     | 8-10  | 4,3     |
| 2.1.2.   | <i>Pārbaudes saimnieciskās darbības veikšanas vietās Rīgā</i>   | <i>Pārbauzu skaits</i>                    | 35      | 35    | 35      | 46      | 35    | 18      | 19       | 35    | 35      | 40      | 35    | 52      | 140     | 140   | 140     |
| 2.1.3.   | <i>Pārbaudes saimnieciskās darbības veikšanas vietās ārpus Rīgas</i>  | <i>Pārbauzu skaits</i>                    | 24      | 10    | 14      | 6       | 20    | 16      | 36       | 20    | 23      | 4       | 20    | 17      | 70      | 70    | 70      |
| 2.3.     | <i>Saimnieciskās darbības ar dārgmetāliem dārgakmeņiem un to izstrādājumiem vietu reģistrācija</i>              | <i>Uzturēts reģistrs 1400 ierakstu</i>    | 1       | 1     | 1       | 1       | 1     | 1       | 1        | 1     | 1       | 1       | 1     | 1       | 1       | 1     | 1       |
| 2.4.     | <i>Saimnieciskās darbības ar dārgmetāliem, dārgakmeņiem un to izstrādājumiem personisko zīmogu reģistrācija</i> | <i>Uzturēts reģistrs 200 ierakstu</i>     | 1       | 1     | 1       | 1       | 1     | 1       | 1        | 1     | 1       | 1       | 1     | 1       | 1       | 1     | 1       |
| 3.       | <b>Dārgmetālu un dārgakmeņu, to izstrādājumu ekspertīžu veikšana</b>  | <i>Ekspertīzes gab.</i>                   | 522     | 400   | 759     | 752     | 500   | 654     | 727      | 500   | 591     | 830     | 500   | 467     | 2831    | 1900  | 2471    |
| 4.       | <b>Izstrādājumu ar dārgakmeņiem testēšana (birkas)</b>  | <i>Ekspertīzes tūkst. gab.</i>            | 17,8    | 12,0  | 11,6    | 21,2    | 18,0  | 21,5    | 17,5     | 12,0  | 26,8    | 35,8    | 18,0  | 34,1    | 92,3    | 60,0  | 94,0    |
| 5.       | <b>Dārgmetālu kausējuma sastāva un izstrādājumu atbilstības novērtēšana preču drošuma prasībām</b>              | <i>Rentgenfluo rīcences analīzes gab.</i> | 114723  | 6000  | 154965  | 136026  | 6500  | 135881  | 104415   | 6000  | 120872  | 267406  | 6500  | 231824  | 622570  | 25000 | 643542  |
| 5.1.     | <b>Neatbilstošo izstrādājumu īpatsvars</b>  | <i>% no izstr. skaita</i>                 | 0,2%    | 4-5%  | 0,1%    | 0,7%    | 4-5%  | 0,9%    | 0,7%     | 4-5%  | 1,4%    | 0,4%    | 4-5%  | 1,0%    | 0,5%    | 4-5%  | 0,6%    |

## Paziņojums par vadības atbildību

Sabiedrības valde ir atbildīga par finanšu pārskatu sagatavošanu, balstoties uz sākotnējo grāmatvedības uzskaiti par katru pārskata periodu, kas patiesi atspoguļo sabiedrības finansiālo stāvokli uz pārskata perioda beigām, kā arī darbības rezultātiem un naudas plūsmām par šo periodu. Pamatojoties uz kapitālsabiedrības valdes rīcībā esošo informāciju, starpperiodu finanšu pārskati ir sagatavoti saskaņā ar spēkā esošo normatīvo aktu prasībām un sniedz patiesu un skaidru priekšstatu par kapitālsabiedrības un konsolidācijas grupas aktīviem, pasīviem, finansiālo stāvokli un peļņu vai zaudējumiem un ka starpperiodu vadības ziņojumā ir ietverta patiesa informācija.

Vadība apstiprina, ka, sastādot šo pārskatu par periodu, kurš beidzas 2025.gada 31.decembrī, tika izmantotas atbilstošas grāmatvedības metodes, to pielietojums bija konsekvents, ir pieņemti saprātīgi un piesardzīgi lēmumi. Vadība apstiprina, ka attiecīgie Latvijas Republikas reglamentējošie grāmatvedības uzskaites principi ir ievēroti un finanšu pārskati sastādīti saskaņā ar darbības turpināšanās principu.

Vadība ir atbildīga par atbilstošas grāmatvedības uzskaites kārtošanu, par sabiedrības līdzekļu saglabāšanu, kā arī par krāpšanas un citas negodīgas rīcības novēršanu.

*Valdes priekšsēdētājs* \_\_\_\_\_

*P.Brangulis*

2026.gada 2. marts

**Peļņas vai zaudējumu aprēķins**  
PAR PERIODU, KAS NOSLĒDZĀS 31.12.2025.

|  | Piezīmes<br>numurs | 2025<br>12 mēn.<br>EUR | 2024<br>12 mēn.<br>EUR |
|--|--------------------|------------------------|------------------------|
| Neto apgrozījums   | 2                  | 1050789                | 1015886                |
| Pārdotās produkcijas ražošanas izmaksas                          | 3                  | -709648                | -592023                |
| <b>Bruto peļņa vai zaudējumi</b>                                 |                    | <b>341141</b>          | <b>423863</b>          |
| Pārdošanas izmaksas  | 4                  | -4596                  | -5029                  |
| Administrācijas izmaksas   | 5                  | -152731                | -141729                |
| Pārējie saimnieciskās darbības ieņēmumi                          | 6                  | 21                     | 19114                  |
| Pārējās saimnieciskās darbības izmaksas                          | 7                  | -12029                 | -3077                  |
| Pārējie procentu ieņēmumi  | 8                  | 12008                  | 12792                  |
| Procentu maksājumi   | 9                  | -57                    | -                      |
| <b>Peļņa vai zaudējumi pirms ārkārtas posteņiem un nodokļiem</b> |                    | <b>183757</b>          | <b>305934</b>          |
| <b>Peļņa vai zaudējumi pirms nodokļiem</b>                       |                    | <b>183757</b>          | <b>305934</b>          |
| Uzņēmumu ienākuma nodoklis par pārskata gadu                     | 10                 | -53729                 | -135                   |
| <b>Pārskata gada peļņa vai zaudējumi</b>                         |                    | <b>130028</b>          | <b>305799</b>          |

## Balance uz 31.12.2025

| <b>Aktīvs</b>  | Piezīmes<br>numurs | 2025<br>31.12.2025<br>EUR | 2024<br>31.12.2024<br>EUR |
|--|--------------------|---------------------------|---------------------------|
| <b>Ilgtermiņa ieguldījumi</b>                                      |                    |                           |                           |
| <b>Nemateriālie ieguldījumi</b>                                    |                    |                           |                           |
| Koncesijas, patenti, licences, preču zīmes un tamlīdzīgas tiesības |                    | 15147                     | 8043                      |
| Nemateriālie ieguldījumi kopā                                      | 11                 | <b>15147</b>              | <b>8043</b>               |
| <b>Pamatlīdzekļi</b>   |                    |                           |                           |
| Zemesgabali, ēkas un inženierbūves                                 |                    | 175600                    | 175600                    |
| Iekārtas un mašīnas  |                    | 444066                    | 451076                    |
| Pārējie pamatlīdzekļi un inventārs                                 |                    | 48015                     | 33872                     |
| Pamatlīdzekļu izveidošana  |                    | 3072521                   | 1394123                   |
| Avanss par pamatlīdzekļiem   |                    | 8824                      | -                         |
| Pamatlīdzekļi kopā   | 12                 | <b>3749026</b>            | <b>2054671</b>            |
| <b>Ilgtermiņa ieguldījumi kopā</b>                                 |                    | <b>3764173</b>            | <b>2062714</b>            |
| <b>Aprozāmie līdzekļi</b>  |                    |                           |                           |
| <b>Krājumi</b>   |                    |                           |                           |
| Izejvielas, pamatmateriāli un palīgmateriāli                       | 13                 | 39235                     | 34220                     |
| Gatavie ražojumi un preces pārdošanai                              | 14                 | 1706                      | 1177                      |
| Avansa maksājumi par krājumiem                                     | 15                 | 692                       | -                         |
| <b>Krājumi kopā</b>  |                    | <b>41633</b>              | <b>35397</b>              |
| <b>Debitori</b>  |                    |                           |                           |
| Pircēju un pasūtītāju parādi                                       | 16                 | 7699                      | 35635                     |
| Citi debitori  | 17                 | 1319                      | 297                       |
| Nākamo periodu izmaksas  | 18                 | 8458                      | 8154                      |
| Uzkrātie ieņēmumi  | 19                 | 1430                      | 399                       |
| <b>Debitori kopā</b>   |                    | <b>18906</b>              | <b>44485</b>              |
| <b>Nauda</b>   | 20                 | <b>1092006</b>            | <b>2645510</b>            |
| <b>Aprozāmie līdzekļi kopā</b>                                     |                    | <b>1152545</b>            | <b>2725392</b>            |
| <b>Aktīvu kopsumma</b>   |                    | <b>4916718</b>            | <b>4788106</b>            |

| <b>Pasīvs</b>  | Piezīmes<br>numurs | 2025           | 2024           |
|--|--------------------|----------------|----------------|
|  |                    | 31.12.2025     | 31.12.2024     |
|  |                    | EUR            | EUR            |
| <b>Pašu kapitāls</b>   |                    |                |                |
| Akciju vai daļu kapitāls (pamatkapitāls)                     | 21                 | 3614333        | 3614333        |
| <b>Rezerves</b>  |                    |                |                |
| Rezerves, kas novirzītas attīstībai                          |                    | 617357         | 292275         |
| Pārējās rezerves   |                    | 153630         | 153630         |
| <b>Rezerves kopā</b>   | 22                 | <b>770987</b>  | <b>445905</b>  |
| <b>Nesadalītā peļņa:</b>                                     |                    |                |                |
| a) iepriekšējo gadu nesadalītā peļņa                         |                    | 19529          | 252871         |
| b) pārskata gada nesadalītā peļņa                            |                    | 130028         | 305799         |
| <b>Pašu kapitāls kopā</b>                                    |                    | <b>4534877</b> | <b>4618908</b> |
| <b>Uzkrājumi</b>   |                    |                |                |
| Citi uzkrājumi   | 23                 | 12112          | 12112          |
| <b>Uzkrājumi kopā</b>  |                    | <b>12112</b>   | <b>12112</b>   |
| <b>Kreditori</b>   |                    |                |                |
| <b>Ilgtermiņa kreditori</b>                                  |                    |                |                |
| Ilgtermiņa aizņēmumi no kredītiestādēm                       | 24                 | 125656         | -              |
| Parādi piegādātājiem un darbuzņēmējiem                       | 25                 | 97538          | 15905          |
| <b>Ilgtermiņa kreditori kopā</b>                             |                    | <b>223194</b>  | <b>15905</b>   |
| <b>Īstermiņa kreditori</b>                                   |                    |                |                |
| Aizņēmumi no kredītiestādēm                                  | 26                 | 64286          | -              |
| Parādi piegādātājiem un darbuzņēmējiem                       | 27                 | 11287          | 188            |
| Nodokļi un valsts sociālās apdrošināšanas obligātās iemaksas | 28                 | 11274          | 10280          |
| Pārējie kreditori  | 29                 | 49             | 49             |
| Uzkrātas saistības   | 30                 | 59639          | 130664         |
| <b>Īstermiņa kreditori kopā</b>                              |                    | <b>146535</b>  | <b>141181</b>  |
| <b>Kreditori kopā</b>  |                    | <b>369729</b>  | <b>157086</b>  |
| <b>Pasīvu kopsumma</b>                                       |                    | <b>4916718</b> | <b>4788106</b> |

# Uzskaites un novērtēšanas metodes

## (Vispārīgie principi)

### Pārskata sagatavošanas pamats

Pārskats ir sagatavots saskaņā ar "Grāmatvedības likumu", "Gada pārskatu un konsolidēto gada pārskatu likumu" un Ministru kabineta 2015.gada 22.decembra noteikumiem Nr.775 "Gada pārskatu un konsolidēto gada pārskatu likuma piemērošanas noteikumi". Peļņas vai zaudējumu aprēķins sagatavots atbilstoši izdevumu funkcijām. Pamatojoties uz "Gada pārskatu un konsolidēto gada pārskatu likuma" 5.panta (3) daļu, VSIA "Latvijas Proves birojs" ir maza sabiedrība un atbilstoši 9.panta (1) daļai mazas sabiedrības finanšu pārskats sastāv no bilances, peļņas vai zaudējumu aprēķina un finanšu pārskata pielikuma. Finanšu pārskats sagatavots, pamatojoties uz darbības turpināšanas principu un saskaņā ar sākotnējās vērtības uzskaites principu.

Finanšu pārskatā par naudas vienību lietota Latvijas Republikas naudas vienība *euro* (EUR)

### Pielietotie grāmatvedības principi

Gada pārskata posteņi novērtēti atbilstoši šādiem grāmatvedības principiem:

- a) Pieņemts, ka uzņēmums darbosies arī turpmāk.
- b) Novērtēšana veikta ar pienācīgu piesardzību:
  - pārskatā iekļauta tikai līdz bilances datumam iegūtā peļņa;
  - ņemtas vērā visas paredzamās riska summas un zaudējumi, kas radušies pārskata gadā, arī tad, ja tie kļuvuši zināmi laika posmā starp bilances datumu un gada pārskata sastādīšanas dienu;
  - aprēķinātas un ņemtas vērā visas vērtību samazināšanas un nolietojuma summas, neatkarīgi no tā, vai pārskata gads tiek noslēgts ar peļņu vai zaudējumiem.
- c) Ņemti vērā ar pārskata gadu saistītie ieņēmumi un izmaksas neatkarīgi no maksājuma datuma un rēķina saņemšanas vai izrakstīšanas datuma. Izmaksas saskaņotas ar ieņēmumiem pārskata periodā.
- d) Aktīva un pasīva posteņu sastāvdaļas novērtētas atsevišķi.
- e) Norādīti visi posteņi, kuri būtiski ietekmē gada pārskata lietotāju novērtējumu vai lēmumu pieņemšanu, maznozīmīgie posteņi tiek apvienoti un to detalizējums sniegts pielikumā.
- f) Saimnieciskie darījumi gada pārskatā atspoguļoti, ņemot vērā to ekonomisko saturu un būtību, nevis juridisko formu.
- g) Katra pārskata gada sākumā attiecīgajos bilances posteņos norādītās summas atbilst tajos pašos bilances posteņos norādītajām summām iepriekšējā pārskata gada beigās.

### Neto apgrozījums un ieņēmumu atzīšana

Ieņēmumi tiek atzīti atbilstoši pārliecībai par iespēju uzņēmumam gūt ekonomisko labumu un tik lielā apmērā, kādā to iespējams pamatot noteikt, atskaitot pievienotās vērtības nodokli un ar pārdošanu saistītās atlaides.

Ieņēmumi tiek atzīti pēc sekojošiem principiem:

- Preču pārdošana - kad uzņēmums ir nodevis pircējam nozīmīgākos ar īpašumtiesībām uz precēm saistītos riskus un atbildības.
- Ieņēmumi no pakalpojumu sniegšanas – atbilstoši darījuma izpildes pakāpei.

### Pārskata periods

Pārskata periods ir 12 mēneši no 01.01.2025 līdz 31.12.2025.

### Naudas vienība un ārvalstu valūtas pārvērtēšana

Šajos finanšu pārskatos atspoguļotie rādītāji ir izteikti Latvijas naudas vienībā - *euro* (EUR).

### **Nemateriālie ieguldījumi**

Nemateriālie ieguldījumi ietver datorprogrammu lietošanas tiesību jeb licenču un Latvijas Valsts standartu licenču iegādes izmaksas, no kurām atskaitīta uzkrātā amortizācija. Nemateriālie ieguldījumi tiek novērtēti pēc to sākotnējās izmaksu vērtības, atskaitot uzkrāto nolietojumu.

Nolietojums tiek aprēķināts pēc **lineārās** metodes, pielietojot sekojošas nolietojuma normas:

*Nemateriālie ieguldījumi:*

Licences **20.00** %

### **Pamatlīdzekļi**

Pamatlīdzekļi tiek novērtēti pēc to sākotnējās izmaksu vērtības, atskaitot uzkrāto nolietojumu.

Nolietojums tiek aprēķināts pēc **lineārās** metodes,

pielietojot sekojošas vadības noteiktas pamatlīdzekļu nolietojuma aprēķināšanas likmes, kas balstītas uz pamatlīdzekļu lietderīgās kalpošanas laika novērtējumu, attiecībā uz finanšu uzskaitē esošo pamatlīdzekļu iedalījumu kategorijās :

| <b>Kategorija finanšu uzskaitē</b>           | <b>Nolietojuma likme</b> | <b>Postenis finanšu pārskatā</b> |
|--|--------------------------|----------------------------------|
| Tehnoloģiskās iekārtas - 1                   | <b>10.00</b> %           | Iekārtas un mašīnas              |
| Tehnoloģiskās iekārtas - 2                   | <b>7.00</b> %            | Iekārtas un mašīnas              |
| Transportlīdzekļi                            | <b>7.00</b> %            | Pārējie pamatlīdzekļi            |
| Saimniecības pamatlīdzekļi                   | <b>10.00</b> %           | Pārējie pamatlīdzekļi            |
| Dator tehnika, sakaru un cita biroja tehnika | <b>10-20.00</b> %        | Pārējie pamatlīdzekļi            |

Uzņēmums kapitalizē pamatlīdzekļus, kuru vērtība ir EUR 600,00 un vairāk (kas iegādāti no 01.01.2025.) (līdz 31.12.2024. – vērtībā no 215,00 Eur un vairāk) un derīgās lietošanas laiks pārsniedz 1 gadu. Visu nemateriālo aktīvu un pamatlīdzekļu nolietojums rēķināts par 12 mēnešiem.

Pamatlīdzekļu pašreizējā remonta un uzturēšanas izmaksas tiek iekļautas tā perioda peļņas vai zaudējumu aprēķinā, kurā tās ir radušās.

Pamatlīdzekļu objektu uzskaites vērtības atzīšanu pārtrauc, ja tas tiek atsavināts vai gadījumā, kad no aktīva turpmākās lietošanas nākotnē nav gaidāmi nekādi saimnieciskie labumi.

Neto peļņa vai zaudējumi no pamatlīdzekļu izslēgšanas tiek aprēķināti kā starpība starp pamatlīdzekļa bilances vērtību un pārdošanas rezultātā gūtajiem ieņēmumiem, un iekļauti tā perioda peļņas vai zaudējumu aprēķinā, kurā tie radušies.

### **Krājumi**

Izejvielas, materiāli un preces pārdošanai gada pārskatā tiek novērtēti pēc

**FIFO metodes**

Krājumu atlikumus novērtē atbilstoši iegādes izmaksām.

Krājumu atlikumi pārbaudīti gada inventarizācijā.

### **Debitori**

Debitoru parādi novērtēti, ievērojot piesardzības principu, bilancē uzrādot tikai reālos debitorus. Speciālie uzkrājumi šaubīgiem parādiem tiek veidoti gadījumos, kad pēc vadības uzskatiem šo debitoru parādu atgūšana ir apšaubāma. Bezcerīgi parādi tiek norakstīti pārskata gada zaudējumos.

### **Uzkrātie ieņēmumi**

Postenī "Uzkrātie ieņēmumi" norādītas saņemamās summas, kas saskaņā ar noslēgtajiem līgumiem ir skaidri zināmas, bet attaisnojuma dokumenta sagatavošanas datums nav pienācis.

### **Nodokļi**

Pārskata perioda uzņēmuma ienākuma nodokļa aprēķini veikti saskaņā ar Latvijas Republikas nodokļu likumdošanu. Saskaņā ar Peļņas vai zaudējumu aprēķinu, uzņēmums nostrādājis ar peļņu. Uzņēmumu ienākuma nodoklis 2025.gada 12 mēnešos aprēķināts par izdevumiem, kas nav saistīti ar saimniecisko darbību un par izmaksātajām dividendēm no 2024.gada peļņas.

### **Uzkrājumi**

Uzkrājumi tiek atzīti, kad uzņēmumam ir pašreizējs pienākums (juridisks vai prakses radīts), ko izraisījis kāds pagātnes notikums, un pastāv varbūtība, ka šo saistību izpildei būs nepieciešama ekonomiskos labumus ietverošu resursu aizplūšana no uzņēmuma, un saistību apjomu iespējams pietiekami ticami novērtēt. Uzņēmums veido uzkrājumus, lai segtu saistības, kuras attiecas uz pārskata gadu vai iepriekšējiem periodiem un gada pārskata sastādīšanas laikā ir paredzamas vai zināmas, bet nav skaidri zināms apjoms vai konkrētu saistību rašanās un slēgšanas datums.

### **Uzkrātās saistības**

Skaidri zināmas norēķinu summas ar piegādātājiem un darbuuzņēmējiem par pārskata gadā saņemtajām precēm vai pakalpojumiem, ja bilances datumā vēl nav saņemts attiecīgs norēķinu dokuments saskaņā ar piegādes, pirkuma vai uzņēmuma līguma nosacījumiem vai citu iemeslu dēļ, neatzīst par uzkrājumiem, bet par uzkrātajām saistībām. Uzņēmums veido uzkrātās saistības pret darbiniekiem par neizmantoto atvaļinājumu un VSAOI.

### **Dotācijas**

Valsts pamatbudžeta dotācija piešķirta sekojošu valsts pārvaldes uzdevumu veikšanai:

1. To vietu reģistrācijai, kur tiek veikta saimnieciskā darbība ar dārgmetāliem, dārgakmeņiem un to izstrādājumiem, un personisko zīmogu reģistrācijai;
2. Pārbaudēm vietās, kur tiek veikta saimnieciskā darbība ar dārgmetāliem, dārgakmeņiem un to izstrādājumiem, un administratīvo pārkāpumu protokolu sastādīšanai par konstatētajiem normatīvo aktu pārkāpumiem;
3. Dārgmetālu un dārgakmeņu izstrādājumu kausējuma sastāva novērtēšanai attiecībā uz atbilstību preču drošuma prasībām;

Dotācijas attiecinā uz pārskata periodu, par kuru tās piešķirtas.

## *Pielikumi*

### (2) **Neto apgrozījums**

Apgrozījums ir gada laikā gūtie ieņēmumi no uzņēmuma pamatdarbības – pakalpojumu sniegšanas bez pievienotās vērtības nodokļa.

| <b>Darbības veids</b>  | <b>2025<br/>12 mēn.<br/>EUR</b> | <b>2024<br/>12 mēn.<br/>EUR</b> |
|--|---------------------------------|---------------------------------|
| Ieņēmumi no preces darbu pakalpojumiem                           | 539773                          | 619724                          |
| Ieņēmumi par pakalpojumiem, kas saistīti ar valsts apbalvojumiem | 6071                            | 5736                            |
| Ieņēmumi par deleģēto valsts pārvaldes uzdevumu izpildi          | 86722                           | 86722                           |
| Ieņēmumi no personīgo zīmogu reģistrēšanas                       | 427                             | 690                             |
| Ieņēmumi par citiem pakalpojumiem un precēm                      | 5                               | 6473                            |
| Ieņēmumi no pakalpojumiem, kas sniegti ES komersantiem           | 315551                          | 239383                          |
| Ieņēmumi no preču (valsts apbalvojumu) pārdošanas                | 102240                          | 57158                           |
| <b>Kopā</b>  | <b>1050789</b>                  | <b>1015886</b>                  |
| Preces pārdotas un pakalpojumi sniegti Latvijas Republikā.       |                                 |                                 |
| <b>ES komersantiem sniegto pakalpojumu sadalījums</b>            |                                 |                                 |
| <b>Valsts</b>  | <b>2025<br/>12 mēn.<br/>EUR</b> | <b>2024<br/>12 mēn.<br/>EUR</b> |
| Lietuva  | 298954                          | 222081                          |
| Igaunija   | 13452                           | 12677                           |
| Polija   | 3145                            | 4625                            |
| <b>Kopā</b>  | <b>315551</b>                   | <b>239383</b>                   |

### (3) **Pārdotās produkcijas ražošanas izmaksas**

|  | <b>2025<br/>12 mēn.<br/>EUR</b> | <b>2024<br/>12 mēn.<br/>EUR</b> |
|--|---------------------------------|---------------------------------|
| Ražošanas darbinieku atalgojums  | 293579                          | 277633                          |
| Sociālās apdrošināšanas izmaksas   | 67223                           | 63070                           |
| Uzkrāto saistību neizmantotajiem atvaļinājumiem samazinājums             | -3654                           | 2012                            |
| Uzkrāto saistību neizmantotajiem atvaļinājumiem VSAOI                    | -848                            | 468                             |
| Izejvielu iepirkšana   | 2110                            | 1627                            |
| Preču iepirkšanas izdevumi   | 102075                          | 56902                           |
| Hologrāfiskās uzlīmes u.c. materiāli testēšanas rezultātu dokumentēšanai | 16328                           | 21100                           |
| Ražošanas pamatlīdzekļu un nemateriālo aktīvu nolietojums                | 77496                           | 80719                           |
| Telpu īre un komunālie pakalpojumi                                       | 28692                           | 29710                           |
| Mazvērtīgā inventāra vērtības norakstīšana                               | 61108                           | 1034                            |
| A/m uzturēšanas izdevumi (t.sk. apdrošināšana)                           | 3669                            | 3714                            |
| Datortehnikas uzturēšana   | 3808                            | 4001                            |
| Komandējumu izdevumi   | 1765                            | 1365                            |
| Apsardzes pakalpojumi  | 16498                           | 16624                           |
| Neatskaitāmais priekšnodoklis (PVN)                                      | 6622                            | 4696                            |
| Iekārtu un inventāra remonts, rezerves daļas                             | 10989                           | 5619                            |
| Sakaru izdevumi  | 3894                            | 3475                            |
| Īpašuma Vecpilsētas ielā 7 uzturēšana                                    | 3090                            | 3472                            |
| Nekustamā īpašuma nodoklis   | 4508                            | 6613                            |
| Pārējās ražošanas izmaksas   | 10696                           | 8169                            |
| <b>Kopā</b>  | <b>709648</b>                   | <b>592023</b>                   |

| (4) Pārdošanas izmaksas  | 2025<br>12 mēn.<br>EUR | 2024<br>12 mēn.<br>EUR |
|--|------------------------|------------------------|
| Samaksātās komisijas naudas  | 4596                   | 5029                   |
| <b>Kopā</b>  | <b>4596</b>            | <b>5029</b>            |
| (5) Administrācijas izmaksas   | 2025<br>12 mēn.<br>EUR | 2024<br>12 mēn.<br>EUR |
| Administrācijas alga   | 95018                  | 95774                  |
| Sociālās apdrošināšanas izmaksas   | 22417                  | 22593                  |
| Uzkrāto saistību neizmantojamiem atvaļinājumiem samazinājums             | -6                     | 761                    |
| Uzkrāto saistību neizmantojamiem atvaļinājumiem VSAOI                    | -2                     | 179                    |
| Reprezentācijas izdevumi   | -                      | 85                     |
| Veselības apdrošināšana  | 4859                   | 3993                   |
| Komandējuma izdevumi   | 3966                   | 3259                   |
| Uzņēmējdarbības riska valsts nodeva                                      | 82                     | 82                     |
| Datortehnikas uzturēšana   | 3453                   | 1074                   |
| Pamatlīdzekļu un nemateriālo aktīvu nolietojums                          | 1777                   | 1693                   |
| Mazvērtīgā inventāra vērtības norakstīšana                               | 6790                   | 115                    |
| Telpu īre un komunālie pakalpojumi                                       | 3010                   | 3139                   |
| Kancelejas un saimniecības preces  | 3582                   | 2950                   |
| Sakaru izmaksas  | 830                    | 745                    |
| Pārējās administrācijas izmaksas   | 6955                   | 5287                   |
| <b>Kopā</b>  | <b>152731</b>          | <b>141729</b>          |
| (6) Pārējie saimnieciskās darbības ieņēmumi                              | 2025<br>12 mēn.<br>EUR | 12<br>12 mēn.<br>EUR   |
| Saņemts līgumsods par termiņa kavējumu                                   | -                      | 18900                  |
| Atmaksāta šaubīgo debit. summa par 2023.gadu un zaudētie parādi          | 7                      | 159                    |
| Pārējie ieņēmumi (atgriezta depozīta maksa)                              | 14                     | 55                     |
|  | <b>21</b>              | <b>19114</b>           |
| (7) Pārējās saimnieciskās darbības izmaksas                              | 2025<br>12 mēn.<br>EUR | 2024<br>12 mēn.<br>EUR |
| Banku komisijas  | 3715                   | 2475                   |
| Ar saimniecisko darbību nesaistīti izdevumi (Pārējie)                    | 806                    | 536                    |
| Zaudējumi no ārzemju valūtas pirkšanas vai val.kursa pazemināšanās       | 154                    | 54                     |
| No uzskaites izslēgto pamatlīdz. un nemat.ieguld. nenoamortizētā vērtība | 7354                   | -                      |
| Līgumsods par līguma nosacījumu pirmstermiņa maiņu                       | -                      | 12                     |
| <b>Kopā</b>  | <b>12029</b>           | <b>3077</b>            |
| (8) Pārējie procentu ieņēmumi un tamlīdzīgi ieņēmumi                     | 2025<br>12 mēn.<br>EUR | 2024<br>12 mēn.<br>EUR |

|             |  |              |              |
|-------------|--|--------------|--------------|
|             | Procentu ieņēmumi par kontu atlikumiem                 | 12008        | 12792        |
|             |  | <b>12008</b> | <b>12792</b> |
| <b>(9)</b>  | <b>Procentu maksājumi un tamlīdzīgas izmaksas</b>      |              |              |
|             |  | 2025         | 2024         |
|             |  | 12 mēn.      | 12 mēn.      |
|             |  | EUR          | EUR          |
|             | Procentu maksājumi par izsniegto kredītu               | 57           | -            |
|             | <b>Kopā</b>  | <b>57</b>    | <b>-</b>     |
| <b>(10)</b> | <b>Uzņēmumu ienākuma nodoklis par pārskata periodu</b> |              |              |
|             |  | 2025         | 2024         |
|             |  | 12 mēn.      | 12 mēn.      |
|             |  | EUR          | EUR          |
|             |  | 53729        | 135          |

Saskaņā ar Latvijas Republikas nodokļu normatīvajiem aktiem, kas stājās spēkā 01.01.2018., 2024.gadā un 2025.gada 9 mēnešos UIN aprēķināts par izdevumiem, kas nav saistīti ar saimniecisko darbību un 2025.gadā papildus par dividenžu izmaksu no 2024.gada peļņas (53515 Eur).

**(11) Nemateriālie ieguldījumi**

|                                   | Koncesijas,<br>licences, preču<br>zīmes un<br>tamlīdzīgas<br>tiesības<br>EUR | Nemateriālie<br>ieguldījumi kopā<br>EUR |
|-----------------------------------|--|---|
| <b>Sākotnējā vērtība</b>          |  |   |
| 31.12.2024                        | 37293  | 37293                                   |
| Iegādāts                          | 10518  | 10518                                   |
| Likvidēts                         | -  | -                                       |
| 31.12.2025                        | 47811  | 47811                                   |
| <b>Nolietojums</b>                |  |   |
| 31.12.2024                        | 29250  | 29250                                   |
| Aprēķinātais nolietojums          | 3414   | 3414                                    |
| Likvidēto ieguldījumu nolietojums | -  | -                                       |
| 31.12.2025                        | 32664  | 32664                                   |
| <b>Bilances vērtība</b>           |  |   |
| 31.12.2024                        | 8043   | 8043                                    |
| 31.12.2025                        | 15147  | 15147                                   |

**(12) Pamatlīdzekļu kustības pārskats**

|                          | Zemesgab<br>ali ēkas un<br>inženierbū<br>ves | Iekārtas<br>un<br>mašīnas | Pārējie<br>pamatlī-<br>dzekļi | Pamatlīdzek<br>ļu<br>izveidošana<br>un<br>nepabeigto<br>celtniecības<br>objektu<br>izmaksas | Avansa<br>maksāju<br>mi par<br>pamatlī-<br>dzekļiem | Pamatlīdzekļi<br>kopā |
|--------------------------|--|---------------------------|-------------------------------|---|---|-----------------------|
|                          | EUR  | EUR                       | EUR                           | EUR   | EUR   | EUR                   |
| <b>Sākotnējā vērtība</b> |  |                           |                               |   |   |                       |
| 31.12.2024               | 175600                                       | 988290                    | 216139                        | 1394123   | -   | 2774152               |

|                                     |               |                |               |                |             |                |
|-------------------------------------|---------------|----------------|---------------|----------------|-------------|----------------|
| Iegādāts /ieguldīts                 | -             | 65279          | 25067         | 1678398        | 8824        | 1777568        |
| Likvidēts                           | -             | -9218          | -15061        | -              | -           | -24279         |
| <b>31.12.2025</b>                   | <b>175600</b> | <b>1044351</b> | <b>226145</b> | <b>3072521</b> | <b>8824</b> | <b>4527441</b> |
| <b>Nolietojums</b>                  |               |                |               |                |             |                |
| <b>31.12.2024</b>                   | <b>-</b>      | <b>537214</b>  | <b>182267</b> | <b>-</b>       | <b>-</b>    | <b>719481</b>  |
| Aprēķinātais nolietojums            | -             | 67619          | 8239          | -              | -           | 75858          |
| Likvidēto pamatlīdzekļu nolietojums | -             | -4548          | -12376        | -              | -           | -16924         |
| <b>31.12.2025</b>                   | <b>-</b>      | <b>600285</b>  | <b>178130</b> | <b>-</b>       | <b>-</b>    | <b>778415</b>  |
| <b>Bilances vērtība 31.12.2024</b>  | <b>175600</b> | <b>451076</b>  | <b>33872</b>  | <b>1394123</b> | <b>-</b>    | <b>2054671</b> |
| <b>Bilances vērtība 31.12.2025</b>  | <b>175600</b> | <b>444066</b>  | <b>48015</b>  | <b>3072521</b> | <b>8824</b> | <b>3749026</b> |

**(13) Krājumi**

|                                    | 31.12.2025   | 31.12.2024   |
|------------------------------------|--------------|--------------|
|                                    | EUR          | EUR          |
| Laboratorijas preces               | 34023        | 31038        |
| Degviela                           | 79           | 20           |
| Mašīnu un iekārtu rezerves daļas   | -            | 942          |
| Ekspluatācijā nenodotais inventārs | 2913         | -            |
| Pārējie materiāli                  | 2220         | 2220         |
| <b>Kopā</b>                        | <b>39235</b> | <b>34220</b> |

**(14) Gatavie ražojumi un preces pārdošanai**

|                    | 31.12.2025  | 31.12.2024  |
|--------------------|-------------|-------------|
|                    | EUR         | EUR         |
| Valsts apbalvojumi | 1706        | 1177        |
| <b>Kopā</b>        | <b>1706</b> | <b>1177</b> |

**(15) Avansa maksājumi par precēm**

|                                 | 31.12.2025 | 31.12.2024 |
|---------------------------------|------------|------------|
|                                 | EUR        | EUR        |
| Avanss par laboratorijas precēm | 692        | -          |
| <b>Kopā</b>                     | <b>692</b> | <b>-</b>   |

**(16) Pircēju un pasūtītāju parādi**

|  | 31.12.2025  | 31.12.2024   |
|--|-------------|--------------|
|  | EUR         | EUR          |
| Pircēju un pasūtītāju parādu uzskaites vērtība | 7699        | 35635        |
| <b>Kopā</b>                                    | <b>7699</b> | <b>35635</b> |

**(17) Citi debitori**

|   | 31.12.2025  | 31.12.2024 |
|---|-------------|------------|
|   | EUR         | EUR        |
| Avanss par pakalpojumiem (attiecas uz Vecpilsētas ielu 7) | 1319        | 297        |
| <b>Kopā</b>   | <b>1319</b> | <b>297</b> |

**(18) Nākamo periodu izmaksas**

|  | 31.12.2025 | 31.12.2024 |
|--|------------|------------|
|--|------------|------------|

|  | EUR         | EUR         |
|--|-------------|-------------|
| Apdrošināšana (a/m un komercīpašums)                     | 205         | 632         |
| Darbinieku veselības apdrošināšana                       | 5760        | 5338        |
| Abonentizdevumi  | 423         | 358         |
| Noliktavas noma  | 115         | 116         |
| Gāze balonu noma   | 97          | 90          |
| Laboratorijas akreditācijas statusa uzturēšana 2026.gadā | 653         | 653         |
| Dalība starplaboratoriju salīdzināšanā 2026.gadā         | 882         | 770         |
| A/m stāvvieta  | 160         | 160         |
| Pārējie izdevumi   | 163         | 37          |
| <b>Kopā</b>  | <b>8458</b> | <b>8154</b> |

**(19) Uzkrātie ieņēmumi**

|   | 31.12.2025  | 31.12.2024 |
|---|-------------|------------|
|   | EUR         | EUR        |
| Komunālo pakalp. izdevumu kompensācija par 2025.gada decembri | 1430        | 399        |
| <b>Kopā</b>   | <b>1430</b> | <b>399</b> |

**(20) Naudas līdzekļi EUR**

Visi naudas līdzekļi ir bankas kontos EUR valūtā

|             | 31.12.2025     | 31.12.2024     |
|-------------|----------------|----------------|
|             | EUR            | EUR            |
| <b>Kopā</b> | <b>1092006</b> | <b>2645510</b> |

**(21) Pamatkapitāls**

Uzņēmums dibināts 2009.gada 16.decembrī ar pamatkapitālu Ls 410250. 2015.gadā esošās pamatkapitāla daļas denominētas uz Eur un pamatkapitāls vēl palielināts par 162600 Eur. 2016.gadā pamatkapitāls palielināts par 90000 Eur, 2022.gadā par 878000 Eur, 2023.gadā par 1025000 Eur un 2024.gadā par 875000 Eur. Pamatkapitāls uz 31.12.2025. ir 3614333,00 Eur, kas sastāv no 3614333 daļām, kur vienas daļas nominālvērtība ir 1,00 Eur.

|                       | Daļu skaits |            | Daļu vērtība (Eur) |      | Īpatsvars kapitālā (%) |            |
|-----------------------|-------------|------------|--------------------|------|------------------------|------------|
|                       | 31.12.2025  | 31.12.2024 | 2025               | 2024 | 31.12.2025             | 31.12.2024 |
| LR Finanšu ministrija | 3614333     | 3614333    | 1                  | 1    | 100.00%                | 100.00%    |

**(22) Rezerves**

|                                     | 31.12.2025    | 31.12.2024    |
|-------------------------------------|---------------|---------------|
|                                     | EUR           | EUR           |
| Rezerves, kas novirzītas attīstībai | 617357        | 292275        |
| Pārējās rezerves                    | 153630        | 153630        |
| <b>Kopā</b>                         | <b>770987</b> | <b>445905</b> |

**(23) Uzkrājumi**

|                                       | 31.12.2025   | 31.12.2024   |
|---------------------------------------|--------------|--------------|
|                                       | EUR          | EUR          |
| Uzkrājumi valdes prēmijai             | 9800         | 9800         |
| VSAOI par uzkrājumiem valdes prēmijai | 2312         | 2312         |
| <b>Kopā</b>                           | <b>12112</b> | <b>12112</b> |

**(24) Ilgtermiņa aizņēmumi no kredītiestādēm**

| 31.12.2025 | 31.12.2024 |
|------------|------------|
| EUR        | EUR        |

|                                    |               |          |
|------------------------------------|---------------|----------|
| Ilgtermiņa aizņēmums no SEB bankas | 125656        | -        |
|                                    | <b>125656</b> | <b>-</b> |

**(25) Ilgtermiņa parādi piegādātājiem un darbuņēmējiem**

|  | 31.12.2025   | 31.12.2024   |
|--|--------------|--------------|
|  | EUR          | EUR          |
| Garantijas laika ieturējums 5% no būvdarbu līguma izpildes | 97401        | 15905        |
| Pārējie ilgtermiņa parādi piegādātājiem                    | 137          | -            |
|  | <b>97538</b> | <b>15905</b> |

**(26) Īstermiņa aizņēmumi no kredītiestādēm**

|   | 31.12.2025   | 31.12.2024 |
|---|--------------|------------|
|   | EUR          | EUR        |
| Aizņēmuma no SEB bankas daļa, kas atmaksājama 2026.gadā | 64286        | -          |
|   | <b>64286</b> | <b>-</b>   |

**(27) Parādi piegādātājiem un darbuņēmējiem**

| Visi parādi ir EUR                              | 31.12.2025   | 31.12.2024 |
|---|--------------|------------|
|   | EUR          | EUR        |
| Parādi pārējiem piegādātājiem                   | 11190        | 188        |
| Norēķini ar banku – karšu termināls –nauda ceļā | 97           | -          |
|   | <b>11287</b> | <b>188</b> |

**(28) Nodokļi un sociālās nodrošināšanas maksājumi**

| Nodokļa veids                 | Atlikums<br>31.12.2024 | Aprēķināts<br>2025 | Samaksāts<br>2025 | Soda<br>naudas /<br>Pārmaksa<br>2025 | Atlikums<br>31.12.2025 |
|-------------------------------|------------------------|--------------------|-------------------|--------------------------------------|------------------------|
|                               | EUR                    | EUR                | EUR               | EUR                                  | EUR                    |
| Pievienotās vērtības nodoklis | 10280                  | 111169             | -110186           | -                                    | 11263                  |
| Sociālās iemaksas             | -                      | 129543             | -129543           | -                                    | -                      |
| Iedzīvotāju ienākuma nodoklis | -                      | 60135              | -60135            | -                                    | -                      |
| Uzņēmuma ienākuma nodoklis    | -                      | 53729              | -53718            | -                                    | 11                     |
| <b>Kopā</b>                   | <b>10280</b>           | <b>354576</b>      | <b>-353582</b>    | <b>-</b>                             | <b>11274</b>           |

**(29) Pārējie kreditori**

|  | 31.12.2025 | 31.12.2024 |
|--|------------|------------|
|  | EUR        | EUR        |
| Neskaidrās debitoru pārmaksātās summas | 49         | 49         |
| <b>Kopā</b>                            | <b>49</b>  | <b>49</b>  |

**(30) Uzkrātās saistības**

|  | 31.12.2025   | 31.12.2024    |
|--|--------------|---------------|
|  | EUR          | EUR           |
| Uzkrātās saistības piegādātājiem             | 18007        | 84522         |
| Uzkrātās saistības darbinieku atvaļinājumiem | 41632        | 46142         |
| <b>Kopā</b>                                  | <b>59639</b> | <b>130664</b> |

## CITA INFORMĀCIJA

### Uzņēmumā nodarbināto personu skaits

|   | 31.12.2025 | 31.12.2024 |
|---|------------|------------|
| Vidējais uzņēmumā nodarbināto personu skaits gadā | 19         | 19         |

### Ārpusbilances saistības

|  | 31.12.2025  | 31.12.2024   |
|--|-------------|--------------|
|  | EUR         | EUR          |
| Provēšanai, zīmogošanai un ekspertīzēm nodotie izstrādājumi, gab.    | 6415        | 15474        |
| Saskaņā ar līgumu glabāšanā nodotās Valsts apbalvojumu detaļas, gab. | 1233        | 1325         |
|  | <b>7648</b> | <b>16799</b> |

### Ziņas par nomas līgumiem, īres līgumiem, ķīlām, izsniegtām garantijām un citiem līgumiem, kuriem ir svarīga nozīme uzņēmuma darbībā

VSIA "Latvijas proves birojs" nomā telpas no valsts A/S "Valsts nekustamie īpašumi", nomas līgums ir spēkā līdz 01.06.2026.

VSIA "Latvijas proves birojs" 20.08.2025. ir noslēdzis Kredītlīgumu ar AS "SEB banka" par 300000,00 Eur (Trīs simts tūkstoši euro 00 centi). 2025.gadā izmantots kredīts 189942,00 Eur. Uz 31.12.2025. pieejamais kredīta atlikums ir 110058,00 Eur.

### Darbības turpināšanas pieņēmums

VSIA "Latvijas proves birojs" valde uzskata, ka uzņēmums turpinās darbību, jo:

Uzņēmums ir dibināts, lai veiktu patstāvīgu komercdarbību, nodrošinot deleģēto valsts pārvaldes uzdevumu izpildi;

Darbības rezultāti neliecina par iespējamu maksātnespēju vai citiem riskiem, kas varētu apdraudēt komercsabiedrības īpašniekus.

## Naudas plūsmas pārskats

(pēc netiešās metodes)

|   | 2025<br>12 mēn. | 2024<br>12 mēn. |
|---|-----------------|-----------------|
| <b>I Pamatdarbības naudas plūsma</b>  |                 |                 |
| 1. Peļņa vai zaudējumi pirms uzņēmumu ienākuma nodokļa  | <b>183757</b>   | <b>305934</b>   |
| <b>Korekcijas:</b>  |                 |                 |
| a) pamatlīdzekļu vērtības samazinājuma korekcijas   | 75858           | 79990           |
| b) nemateriālo ieguldījumu vērtības samazinājuma korekcijas   | 3414            | 2422            |
| c) uzkrājumu veidošana (izņemot uzkrājumus nedrošiem parādiem)  | -               | -               |
| d) peļņa vai zaudējumi no ārvalstu valūtas kursu svārstībām   | -               | -               |
| e) ieņēmumi no līdzdalības radniecīgo sabiedrību, asociēto sabiedrību vai citu sabiedrību pamatkapitālā     | -               | -               |
| f) ieņēmumi no pārējiem vērtspapīriem un aizdevumiem, kas veidojuši ilgtermiņa finanšu ieguldījumus         | -               | -               |
| g) pārējie procentu ieņēmumi un tamlīdzīgi ieņēmumi   | (12008)         | (12792)         |
| h) ilgtermiņa un īstermiņa finanšu ieguldījumu vērtības samazinājuma korekcijas                             | 7355            | -               |
| i) procentu maksājumi un tamlīdzīgas izmaksas   | 57              | -               |
| 2. Peļņa vai zaudējumi pirms apgrozāmo līdzekļu un īstermiņa kreditoru atlikumu izmaiņu ietekmes korekcijām | <b>258433</b>   | <b>375554</b>   |
| <b>Korekcijas:</b>  |                 |                 |

|  |                  |                 |
|--|------------------|-----------------|
| a) debitoru parādu atlikumu pieaugums vai samazinājums   | 25579            | (14794)         |
| b) krājumu atlikumu pieaugums vai samazinājums   | (6236)           | 1319            |
| c) piegādātājiem, darbuņēmējiem un pārējiem kreditoriem maksājamo parādu atlikumu pieaugums vai samazinājums | 2122             | 22980           |
| <b>3. Bruto pamatdarbības naudas plūsma</b>  | <b>279898</b>    | <b>385059</b>   |
| 4. Izdevumi procentu maksājumiem   | -                | -               |
| 5. Izdevumi uzņēmumu ienākuma nodokļa maksājumiem  | (53718)          | (1904)          |
| <b>6. Pamatdarbības neto naudas plūsma</b>   | <b>226180</b>    | <b>383155</b>   |
| <b>II Ieguldīšanas darbības naudas plūsma</b>  |                  |                 |
| 1. Radniecīgo sabiedrību, asociēto sabiedrību vai citu sabiedrību akciju vai daļu iegāde                     | -                | -               |
| 2. Ieņēmumi no radniecīgo sabiedrību, asociēto sabiedrību vai citu sabiedrību akciju vai daļu atsavināšanas  | -                | -               |
| 3. Pamatlīdzekļu un nemateriālo ieguldījumu iegāde   | (1767575)        | (640659)        |
| 4. Ieņēmumi no pamatlīdzekļu un nemateriālo ieguldījumu pārdošanas   | -                | -               |
| 5. Izsniegtie aizdevumi  | -                | -               |
| 6. Ieņēmumi no aizdevumu atmaksas  | -                | -               |
| 7. Saņemtie procenti   | 12008            | 12792           |
| 8. Saņemtās dividendes   | -                | -               |
| <b>9. Ieguldīšanas darbības neto naudas plūsma</b>   | <b>(1755567)</b> | <b>(627867)</b> |
| <b>III Finansēšanas darbības naudas plūsma</b>   |                  |                 |
| 1. Ieņēmumi no akciju un obligāciju emisijas vai kapitāla līdzdalības daļu ieguldījumiem                     | -                | 875000          |
| 2. Saņemtie aizņēmumi  | 189942           | -               |
| 3. Saņemtās subsīdijas, dotācijas, dāvinājumi vai ziedojumi  | -                | -               |
| 4. Izdevumi aizņēmumu atmaksāšanai   | -                | -               |
| 5. Izdevumi nomāta pamatlīdzekļa izpirkumam  | -                | -               |
| 6. Izmaksātās dividendes   | (214059)         | -               |
| <b>7. Finansēšanas darbības neto naudas plūsma</b>   | <b>(24117)</b>   | <b>875000</b>   |
| <b>IV Ārvalstu valūtu kursu svārstību rezultāts</b>  | <b>-</b>         | <b>-</b>        |
| <b>V Pārskata gada neto naudas plūsma</b>  | <b>(1553504)</b> | <b>630288</b>   |
| <b>VI Naudas un tās ekvivalentu atlikums pārskata gada sākumā</b>  | <b>2645510</b>   | <b>2015222</b>  |
| <b>VII Naudas un tās ekvivalentu atlikums pārskata perioda beigās (31.12.2025.)</b>                          | <b>1092006</b>   | <b>2645510</b>  |

## Darba plāna izpilde

Plānotie pasākumi VSIA „Latvijas proves birojs” stratēģijā noteiktajiem darbības virzieniem 2025. gadā

| Nr.  | Darbības plāna uzdevums  | Rādītāji<br>(ja attiecināms)   | Izpildes termiņš    | Izpilde pārskata periodā                         | Izpilde %<br>pret plānoto<br>(ja<br>attiecināms) | Skaidrojums par<br>novirzēm  |
|--|--|--|---------------------|--|--|--|
| <b>1. Nodrošināt dārgmetālu, dārgakmeņu provēšanu atbilstoši starptautiskajiem kvalitātes standartiem</b>  |  |  |                     |  |  |  |
| <b>1. Veikt dārgmetālu izstrādājumu provēšanu, zīmogošanu</b>  |  |  |                     |  |  |  |
| 1.1.1.   | Nodrošināt dārgmetālu pieņemšanu, provēšanu un zīmogošanu                    | Izstrādājumu skaits mēnesī:<br>Max: 100000<br>izstrādājumi<br>Vid: 50000 – 60000<br>izstrādājumi | 01.01.25.-31.12.25. | 867,5 tūkst. izstr.                              | 96,4%  | Nedaudz mazāks noprovēto izstrādājumu skaits ir skaidrojams ar straujo dārgmetāla cenu pieaugumu |
| 1.1.2.   | Veikt iepirkumus saskaņā ar dārgmetālu testēšanas instrumentālizācijas plānu | Tiek nodrošināta jauno telpu funkcionalitāte atbilstoši plānam                                   | 31.12.25.           | Tiek veikti būvdarbi                             | 89,2%  | Būvdarbu aizkavēšanās saistīta ar papildus darbiem un neparedzētiem apstākļiem                   |
| <b>Nodrošināt ilgtspējīgu un klientorientētu darbību</b>   |  |  |                     |  |  |  |
| <b>2. Izdots informatīvais buklets</b>   |  |  |                     |  |  |  |
| 2.1.   | Jaunas tīmekļa lapas izstrāde un informācijas papildināšana (www.prove.lv)   | Informācija tiek regulāri papildināta  | 01.01.25.-31.12.25. | Notiek informācijas papildināšana                | 100%   |  |
| 2.2.   | Noslēgts sadarbības līgums par atbalstu pētniecībā un apmācībā               | Izstrādāts projekts Vecpilsētas ielā 7, kurā ietvertas par apmācības telpas izveidi              | 31.12.25.           | Turpinās sadarbība ar LMA, RSU un SIA “TenaChem” | 100%   |  |
| <b>Nodrošināt tirgus uzraudzību atbilstoši noslēgtajam deleģējuma līgumam ar Finanšu ministriju un informēt Finanšu ministriju par nepieciešamību veikt korektīvās darbības jomu regulējošajos normatīvajos aktos, lai nodrošinātu dārgmetālu tirgus uzraudzību atbilstoši starptautiskajai praksei un ES prasībām</b> |  |  |                     |  |  |  |
| <b>3. Nodrošināt dārgmetālu un dārgakmeņu un to izstrādājumu tirgus uzraudzību</b>   |  |  |                     |  |  |  |
| 3.1.   | Sagatavot tirgus uzraudzības plānu, nosakot tirgus uzraudzības prioritātes   | Sagatavots tirgus uzraudzības plāns  | 15.01.25.           | Sagatavots                                       | 100%   |  |

|   |   |   |                             |   |      |  |
|---|---|---|-----------------------------|---|------|--|
| 3.2.  | Nodrošināt tirgus uzraudzības pasākumus   | Veiktas pārbaudes:<br>210 gab.            | 01.01.25.-31.12.25.         | Veiktās pārbaudes:<br>210 pārbaudes                                     | 100% |  |
| 3.3.  | Saimnieciskās darbības ar dārgmetāliem dārgakmeņiem un to izstrādājumiem vietu reģistrācija, vietu reģistra uzturēšana  | Uzturēts reģistrs:<br>1 gab.              | 01.01.25.-31.12.25.         | Nodrošināta reģistra darbība  | 100% |  |
| 3.4.  | Saimnieciskās darbības ar dārgmetāliem, dārgakmeņiem un to izstrādājumiem personisko zīmogu reģistrācija, personisko zīmogu reģistra uzturēšana   | Uzturēts reģistrs:<br>1 gab.              | 01.01.25.-31.12.25.         | Nodrošināta reģistra darbība  | 100% |  |
| 3.5.  | Provējamo dārgmetālu un dārgakmeņu izstrādājumu caurskate, izmantojot rentgenfluorescences analīzes metodi. Laboratoriskas ekspertīzes bīstamo ķīmisko elementu (Ni, Pb, Cd) klātbūtnes identifikācijai | 220*000 gab.                              | 01.01.25.-31.12.25.         | 683542 gab.   | 310% | Novirzes saistītas ar pilnīgu testēšanas instrumentālizāciju (2025. gadā tika pārbaudīti 83,7% no visiem izstrādājumiem) |
| <b>Nodrošināt dalību Konvencijas par dārgmetālu izstrādājumu pārbaudi un zīmogošanu komitejās un tehniskajās programmās</b> |   |   |                             |   |      |  |
| <b>4.1. Dalība Konvencijas SC un STG sanāksmēs</b>  |   |   |                             |   |      |  |
| 4.1.  | Dalība Konvencijas Patstāvīgās komitejas sēdēs, sēžu skaits (Standing Committee)  | 1 sēde                                    | 01.01.25.-31.12.25.         | Notika 2025. gada 8.-10. oktobrī  | 100% |  |
| 4.2.  | Dalība Konvencijas Tehniskās komitejas sēdēs, sēžu skaits (Standing Technical Committee)  | 2 sēdes                                   | 01.01.25.-31.12.25.         | Nodrošināta dalība STG sēdē Ženēvā (25.02.2025.), Šefīldā (03.06.2025.) | 100% |  |
| <b>4.2. Nodrošināt laboratorijas testēšanas prasmju pārbaudi</b>  |   |   |                             |   |      |  |
| 4.2.1.  | Nodrošinātā RR paraugu testēšanu  | Nodrošināta testēšanas procesa uzraudzība | Saskaņā ar RR norises plānu | Notiek paraugu testēšana RR59, RR60, RR61                               | 100% |  |
| <b>4.3. Laboratorija akreditēta atbilstoši ISO17025 standartam</b>  |   |   |                             |   |      |  |
| 4.3.1.  | Nodrošināt kvalitātes vadības sistēmu saskaņā ar LVS ISO 17025  | Apstiprināta akreditācija                 | 01.01.25.-31.12.25.         | Tiek uzturēta akreditācija, Veikta akreditācijas sfēras uzraudzība      | 100% |  |

## VSIA "Latvijas proves birojs" 2025.gada iepirkuma plāns un tā izpilde

### VSIA "Latvijas proves birojs" 2025.gada iepirkuma plāns

| N.p.k.      | Iepirkuma priekšmets  | Metode                      | Termiņš     | Summa, EUR bez PVN    | Izpilde  |
|-------------|---|-----------------------------|-------------|-----------------------|--|
| <b>1</b>    | <b>Atliktie iepirkumi</b>   |                             |             |                       |  |
| 1.1.        | Proporcionoskops  | Nepiemēro PIL prasības*     | 31.12.2025. | <i>līdz</i> 18000 EUR | Piegādāts  |
| 1.2.        | UV luminiscences sistēma  | Nepiemēro PIL prasības*     | 31.12.2025. | <i>līdz</i> 9999 EUR  | Iegāde plānota 2026. gada 2. ceturksnī   |
| <b>2</b>    | <b>Iekārtas dārgakmeņu testēšanas darba vietas izveidei</b>   |                             |             |                       |  |
| 2.1.        | Mufelkrāsns   | Nepiemēro PIL prasības*     | 30.06.2025. | <i>līdz</i> 8000 EUR  | Iepirkumu procedūra pārtraukta, tiks vērtēta iespēja pārejai uz mikroviļņu krāsniem                      |
| 2.2.        | Datortehnika  | Nepiemēro PIL prasības*     | 31.12.2025. | <i>līdz</i> 9999 EUR  | Piegādes veiktas   |
| 2.3.        | Augstas jutības spektrometrs  |                             |             | <i>līdz</i> 11000 EUR | Piegāde veikta   |
| 2.4.        | Telpu aprīkojums  | Nepiemēro PIL prasības*     | 31.12.2025. | <i>līdz</i> 8000 EUR  | Piegāde veikta   |
| <b>Kopā</b> |   |                             |             | <b>65000 EUR</b>      |  |
| <b>3</b>    | <b>Kapitālieguldījumi, lai nodrošinātu darbību jaunās telpās (tiks precizēta saskaņā ar finanšu iespējām pēc celtniecības uzsākšanas)</b> |                             |             |                       |  |
| 3.1.        | Mēbeles telpu aprīkojumam, ieskaitot laboratorijas mēbeles  | Atklāta iepirkumu procedūra | 31.09.2025. | <i>līdz</i> 70000 EUR | Iepirkumu procedūras veiktas, daļēji piegādātas (velkmes skapja piegāde plānota 2026. gada 2. ceturksnī) |
| 3.2.        | Velkmes skapis  | Atklāta iepirkumu procedūra | 31.09.2025. | <i>līdz</i> 15000 EUR |  |

|              |   |  |             |             |               |            |
|--------------|---|--|-------------|-------------|---------------|------------|
|              |   | (piegāde plānota 2026. gada februārī)          |             |             |               |            |
| 3.3.         | Datortīkla aprīkojums   | Nepiemēro PIL prasības* (piegādes veiktas)     | 31.09.2025. | <i>līdz</i> | 5000          | EUR        |
| 3.4.         | Video novērošanas aprīkojums  | Atklāta iepirkumu procedūra (piegādes veiktas) | 31.09.2025. | <i>līdz</i> | 25000         | EUR        |
| 3.5.         | UPS sistēma (piegāde celtniecības līguma ietvaros)                        | Atklāta iepirkumu procedūra                    | 31.09.2025. | <i>līdz</i> | 15000         | EUR        |
| 3.6.         | Klientu bezkontakta paku apmaiņas sistēma (plānots iegādāties 2026. gadā) | Nepiemēro PIL prasības*                        | 31.09.2025. | <i>līdz</i> | 9000          | EUR        |
| 3.7.         | Pārvākšanās pakalpojumi   |  |             | <i>līdz</i> | 22000         | EUR        |
| <b>Kopā:</b> |   |  |             |             | <b>170000</b> | <b>EUR</b> |

### VSIA “Latvijas probes birojs” valdes plānotie komandējumi un izmaksas

| N.p.k. | Komandējuma mērķis  | Valsts, pilsēta  | Datums          | Kopējās izmaksas |
|--------|---|------------------|-----------------|------------------|
| 1.     | Dalība STG sēdē, CGTL apmeklējums                                     | Ženēva, Šveice   | 23.02. – 26.02. | 996,68 EUR       |
| 2.     | Tikšanās ar MagiLabs ltd  | Helsinki, Somija | 10.04.          | 218,03 EUR       |
| 3.     | Dalība Polish Hallmarking in the European Union Conference            | Varšava/Kielce   | 13.05.-16.05.   | 215,56 EUR       |
| 4.     | Dalība STG sēdē, Konvencijas 50 gadu jubilejas organizācijas komiteja | Šefilda, UK      | 02.06.-05.06.   | 1028,06 EUR      |
| 5.     | Konvencijas darba grupu sēdes, SC (50. gadu) un Tehniskā programma    | Larnaka, Kipra   | 07.10.-11.10.   | 1497,38 EUR      |

### Pārdotās produkcijas ražošanas izdevumu budžeta izpilde 2025.gadā (t.sk. VPU izdevumi)

|   | 1. ceturkšņa plāns  |                     | 2. ceturkšņa plāns  |                     | 3. ceturkšņa plāns  |                     | 4. ceturkšņa plāns  |                     | Kopā, plāns         |                     |
|---|---------------------|---------------------|---------------------|---------------------|---------------------|---------------------|---------------------|---------------------|---------------------|---------------------|
|   | Plāns               | Izpilde             | Plāns               | Izpilde             | Plāns               | Izpilde             | Plāns               | Izpilde             | Plāns               | Izpilde             |
| <b>Pārdotās produkcijas ražošanas izmaksas</b>  | <b>133980</b>       | <b>122062</b>       | <b>168572</b>       | <b>131533</b>       | <b>132222</b>       | <b>134391</b>       | <b>198376</b>       | <b>321662</b>       | <b>633150</b>       | <b>709648</b>       |
| <i>Ražošanas darbinieku atalgojums</i>  | 69000               | 57058               | 69400               | 69338               | 69400               | 61185               | 92533               | 102344              | 300333              | 289925              |
| <i>    tai skaitā VPU nodrošināšanai</i>  | <i>10239</i>        | <i>12062</i>        | <i>10239</i>        | <i>9669</i>         | <i>10239</i>        | <i>12012</i>        | <i>10240</i>        | <i>8939</i>         | <i>40957</i>        | <i>42682</i>        |
| <i>Sociālās apdrošināšanas izmaksas</i>   | 15870               | 13087               | 15962               | 15854               | 15962               | 14000               | 21283               | 23434               | 69077               | 66375               |
| <i>    tai skaitā VPU nodrošināšanai</i>  | <i>2415</i>         | <i>2848</i>         | <i>2416</i>         | <i>2281</i>         | <i>2415</i>         | <i>2835</i>         | <i>2416</i>         | <i>2108</i>         | <i>9662</i>         | <i>10072</i>        |
| <i>PL un NI nolietojums un inventāra vērtības norakstīšana</i>                                    | 21000               | 19109               | 21000               | 19068               | 21000               | 22317               | 21000               | 78110               | 84000               | 138604              |
| <i>    tai skaitā VPU nodrošināšanai</i>  | <i>4514</i>         | <i>5866</i>         | <i>4526</i>         | <i>4890</i>         | <i>4525</i>         | <i>5047</i>         | <i>4535</i>         | <i>3640</i>         | <i>18100</i>        | <i>19443</i>        |
| <i>Preču iepirkšanas izdevumi (valsts apbalvojumi)</i>  | 0                   | 10556               | 31300               | 1578                | 0                   | 10035               | 31300               | 79906               | 62600               | 102075              |
| <i>Izejvielas un materiāli (t.s.k. degviela)</i>  | 2200                | 5132                | 6000                | 4178                | 4000                | 346                 | 6000                | 9431                | 18200               | 19087               |
| <i>    tai skaitā VPU nodrošināšanai</i>  | <i>585</i>          | <i>326</i>          | <i>586</i>          | <i>244</i>          | <i>585</i>          | <i>267</i>          | <i>586</i>          | <i>165</i>          | <i>2342</i>         | <i>1002</i>         |
| <i>Telpu īre un komunālie pakalpojumi</i>   | 13550               | 6896                | 13550               | 5999                | 9600                | 8017                | 13500               | 7780                | 50200               | 28692               |
| <i>    tai skaitā VPU nodrošināšanai</i>  | <i>1750</i>         | <i>1664</i>         | <i>1750</i>         | <i>1546</i>         | <i>1750</i>         | <i>1564</i>         | <i>1750</i>         | <i>968</i>          | <i>7000</i>         | <i>5742</i>         |
| <i>Iekārtu un inventāra remonts, rezerves daļas (t.sk. datortehnikas uzturēšana, a/m remonts)</i> | 2000                | 1359                | 2000                | 1258                | 2400                | 1567                | 2400                | 11035               | 8800                | 15219               |
| <i>    tai skaitā VPU nodrošināšanai</i>  | <i>750</i>          | <i>486</i>          | <i>750</i>          | <i>494</i>          | <i>750</i>          | <i>527</i>          | <i>731</i>          | <i>450</i>          | <i>2981</i>         | <i>1957</i>         |
| <i>Apsardzes pakalpojumi</i>  | 4600                | 4180                | 4600                | 3921                | 4600                | 4357                | 4600                | 4040                | 18400               | 16498               |
| <i>Sakaru izdevumi</i>  | 760                 | 896                 | 760                 | 940                 | 760                 | 1000                | 760                 | 1058                | 3040                | 3894                |
| <i>    tai skaitā VPU nodrošināšanai</i>  | <i>190</i>          | <i>221</i>          | <i>190</i>          | <i>181</i>          | <i>190</i>          | <i>187</i>          | <i>190</i>          | <i>97</i>           | <i>760</i>          | <i>686</i>          |
| <i>Pārējās ražošanas izmaksas (t.sk. NĪN, komandējuma izdevumi)</i>                               | 5000                | 3789                | 4000                | 9399                | 4500                | 11567               | 5000                | 4524                | 18500               | 29279               |
| <i>    tai skaitā VPU nodrošināšanai</i>  | <i>225</i>          | <i>310</i>          | <i>225</i>          | <i>294</i>          | <i>225</i>          | <i>317</i>          | <i>225</i>          | <i>209</i>          | <i>900</i>          | <i>1130</i>         |
| <b><i>Kopā VPU</i></b>  | <b><i>20668</i></b> | <b><i>23783</i></b> | <b><i>20682</i></b> | <b><i>19599</i></b> | <b><i>20679</i></b> | <b><i>22756</i></b> | <b><i>20673</i></b> | <b><i>16576</i></b> | <b><i>82702</i></b> | <b><i>82714</i></b> |

### Administrācijas izmaksas budžeta izpilde 2025.gadā (t.sk. VPU)

|   | 1. ceturkšņa plāns |              | 2. ceturkšņa plāns |              | 3. ceturkšņa plāns |              | 4. ceturkšņa plāns |              | Kopā, plāns   |               |
|---|--------------------|--------------|--------------------|--------------|--------------------|--------------|--------------------|--------------|---------------|---------------|
|   | Plāns              | Izpilde      | Plāns              | Izpilde      | Plāns              | Izpilde      | Plāns              | Izpilde      | Plāns         | Izpilde       |
| <b>Administrācijas izmaksas</b>   | <b>31250</b>       | <b>29816</b> | <b>31102</b>       | <b>30646</b> | <b>31000</b>       | <b>41373</b> | <b>29641</b>       | <b>50896</b> | <b>122993</b> | <b>152731</b> |
| <i>Administrācijas alga</i>   | 21000              | 20100        | 21000              | 20387        | 21000              | 29931        | 21000              | 24594        | 84000         | 95012         |
| <i>    tai skaitā VPU nodrošināšanai</i>  | 810                | 810          | 811                | 811          | 810                | 810          | 811                | 811          | 3242          | 3242          |
| <i>Sociālās apdrošināšanas izmaksas</i>   | 4935               | 4742         | 4935               | 4809         | 4935               | 7061         | 4935               | 5803         | 19740         | 22415         |
| <i>    tai skaitā VPU nodrošināšanai</i>  | 194                | 191          | 195                | 192          | 194                | 191          | 195                | 192          | 778           | 766           |
| <i>PL un NI nolietojums un inventāra vērtības norakstīšana</i>  | 750                | 408          | 750                | 438          | 750                | 761          | 750                | 6960         | 3000          | 8567          |
| <i>Sakaru izmaksas</i>  | 190                | 195          | 190                | 207          | 190                | 211          | 190                | 217          | 760           | 830           |
| <i>Kancelejas un saimniecības preces</i>  | 500                | 314          | 500                | 317          | 500                | 273          | 500                | 2678         | 2000          | 3582          |
| <i>Telpu īre un komunālie pakalpojumi</i>   | 1000               | 722          | 900                | 622          | 500                | 846          | 600                | 820          | 3000          | 3010          |
| <i>Datortehnikas uzturēšana</i>   | 500                | 843          | 502                | 844          | 600                | 843          | 691                | 923          | 2293          | 3453          |
| <i>Komandējuma izdevumi</i>   | 1600               | 984          | 1600               | 1485         | 1800               | 0            | 300                | 1497         | 5300          | 3966          |
| <i>    tai skaitā VPU nodrošināšanai</i>  | 0                  |              | 0                  |              | 0                  |              | 0                  |              | 0             |               |
| <i>Pārējās administrācijas izmaksas (t.sk. Pārējās personāla izmaksas (algas karšu gadā maksa, riska nodeva))</i> | 775                | 1508         | 725                | 1537         | 725                | 1447         | 675                | 7404         | 2900          | 11896         |
| <b><i>Kopā VPU</i></b>  | <b>1004</b>        | <b>1001</b>  | <b>1006</b>        | <b>1003</b>  | <b>1004</b>        | <b>1001</b>  | <b>1006</b>        | <b>1003</b>  | <b>4020</b>   | <b>4008</b>   |