

VSIA „Latvijas proves birojs”
VALDES STARPPERIODU ATSKAITE

2024.gada 4.ceturkšņa

(12 mēnešu)

Sagatavots saskaņā ar 2023.gada 11.aprīļa FM Iekšējiem noteikumiem Nr.1.1-5/12/11
„Kapitālsabiedrību pārvaldības kārtība”

Saturs

Informācija par uzņēmumu	3
Valdes ziņojums	4
Paziņojums par vadības atbildību.....	12
Peļņas vai zaudējumu aprēķins.....	13
Bilance uz 31.12.2024.....	14
Aktīvs	14
Pasīvs.....	15
Pielikumi	19
Naudas plūsmas pārskats.....	26
Darba plāna izpilde.....	28
VSIA “Latvijas proves birojs” 2024.gada iepirkuma plāns un tā izpilde.....	30
VSIA “Latvijas proves birojs” valdes plānotie komandējumi un izmaksas	31
Pārdotās produkcijas ražošanas izdevumu budžeta izpilde 2024.gadā (t.sk. VPU izdevumi).....	32
Administrācijas izmaksas budžeta izpilde 2024.gadā. (t.sk. VPU).....	33

Informācija par uzņēmumu

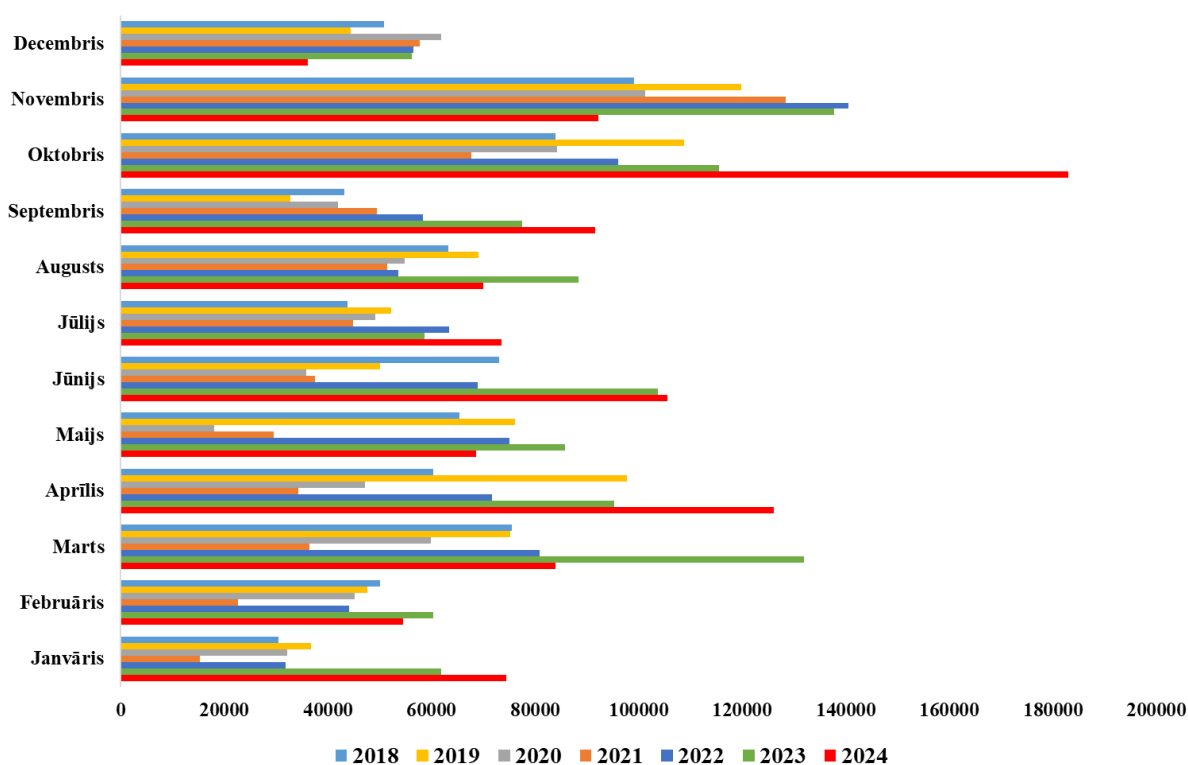
Uzņēmuma nosaukums	VSIA "Latvijas proves birojs"
Uzņēmuma juridiskais statuss	Valsts sabiedrība ar ierobežotu atbildību
Reģistrācijas Nr., vieta un datums	40103264961, Rīga, 16.12.2009.
Juridiskā adrese	Teātra iela 9-2, Rīga, LV 1050
Pasta adrese	Teātra iela 9-2, Rīga, LV 1050
Uzņēmuma darbības galvenie veidi	7120 Tehniskā pārbaude un analīze
Grāmatvedis	Iveta Dobrika
Valdes priekšsēdētājs	Pēters Brangulis
Pārskata gads	no 01.01.2024. līdz 31.12.2024.
Revidenti:	

Valdes ziņojums

VSIA „Latvijas probes birojs” (turpmāk birojs) ir valsts kapitālsabiedrība, kuras visas kapitāla daļas pieder valstij. Biroja kapitāla daļu turētāja ir Finanšu ministrija. Birojs ir dibināts saskaņā ar 2009. gada 9. novembra MK rīkojumu Nr. 762 „Par valsts sabiedrības ar ierobežotu atbildību „Latvijas probes birojs” dibināšanu”, reorganizējot Finanšu ministrijas pakļautībā esošo Valsts probes uzraudzības inspekciju (turpmāk - VPUI) un reģistrēts Uzņēmumu reģistrā 2009.gada 16.decembrī. VSIA "Latvijas probes birojs" darbību uzsāka 2010.gada 1.janvārī. Biroja dibināšanas mērķis ir nodrošināt valsts probes uzraudzību saskaņā ar likuma "Par valsts probes uzraudzību" 5.pantu. Birojam ir deleģēti šādi pārvaldes uzdevumi:

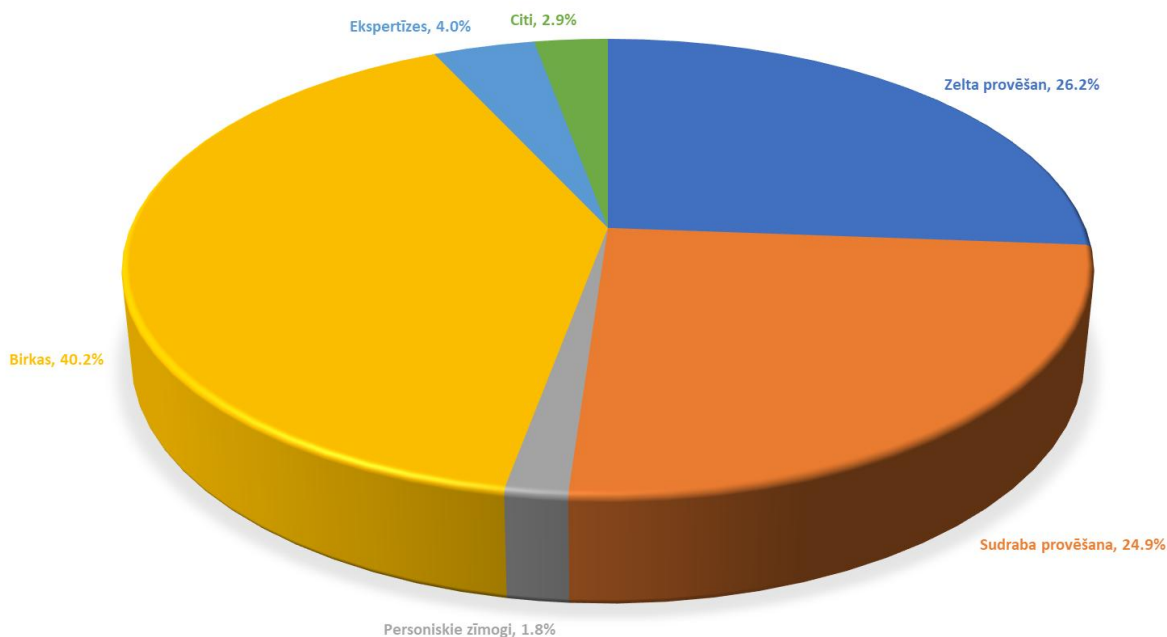
- Noteikt dārgmetālu, dārgakmeņu un to izstrādājumu probes, zīmogot, veikt sastāva analīzi, ekspertīzi, kontrolanalīzi un novērtēšanu, izsniegt kvalitātes apliecības;
- zīmogot ar biroja un probes zīmogu un veikt valsts garantijas zīmju un probes zīmogu ekspertīzi;
- veikt dārgakmeņu un citu juvelierizstrādājumos izmantojamo vērtīgo akmeņu ekspertīzi un novērtēšanu,
- izsniegt kvalitātes apliecības;
- reģistrēt vietas, kur tiek veikta saimnieciskā darbība ar dārgmetāliem, dārgakmeņiem un to izstrādājumiem, un dārgmetālu izstrādājumu izgatavotāju personiskos zīmogus;
- veikt pārbaudes vietās, kur tiek veikta saimnieciskā darbība ar dārgmetāliem, dārgakmeņiem un to izstrādājumiem,;
- novērtēt, vai dārgmetālu un dārgakmeņu izstrādājumu kausējuma sastāvs atbilst preču drošuma prasībām.

1.att. Provēto un zīmogoto izstrādājumu skaits (2020. – 2024. gads, janvāris – decembris)



2024.gada 12 mēnešos VSIA „Latvijas probes birojs” ir noprovējis un zīmogojis:

- 1060339 gab. (-1,2% (salīdzinoši ar 2023.gada attiecīgo periodu) dārgmetāla izstrādājumus ar kopējo svaru 2303416,02 g,
no tiem:
 - zelta (platīna, pallādija) izstrādājumi: 368674 gab. (+1,9%), kopējais izstrādājumu svars: 638948 g, vidējais izstrādājuma svars: 1,73 g (2023. gadā izstrādājumu vidējais svars: 1,80 g);
 - sudraba izstrādājumi: 571065 gab. (-2,8%), kopējais izstrādājumu svars: 1664467 g vidējais izstrādājuma svars: 2,91 g (2023.gadā: 2,87 g);
 - personiskie zīmogi: 120600 gab. (-3,0%);
- provēto dārgakmeņu skaits (birkas, izstrādājumi): 92381 gab. (+16,9%);
- dārgmetālu un dārgakmeņu ekspertīzes (t.sk. kvalitātes apliecības): 2831 gab. (+27%);
 - dārgakmeņu un juvelierizstrādājumos iestrādātu dārgakmeņu ekspertīzes: 2045 gab. (+40%);
 - dārgmetālu sakausējumu ekspertīzes: 786 gab. (+2,3%)



2.att. Ieņēmumu sadalījums pēc sniegto pakalpojumu veida

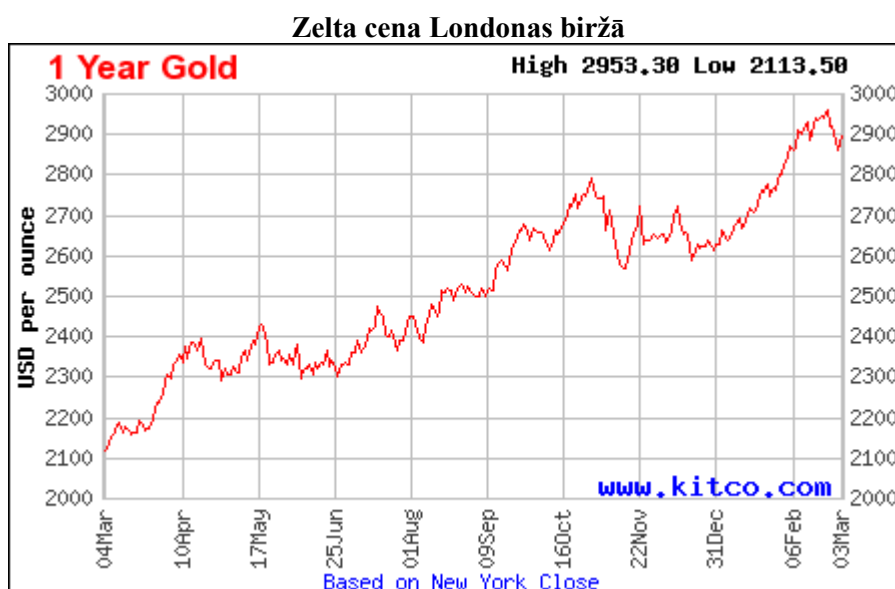
Provēto un zīmogoto izstrādājumu skaits ir lielāks par plānoto (+32,5%), kā arī provēto (testēto) dārgakmeņu skaits ir būtiski lielāks par plānoto (+131%). Provēto izstrādājumu un testēto dārgakmeņu skaita pieaugums ir saistīts ar ekonomiskās situācijas uzlabošanos un pozitīviem rādītājiem mazumtirdzniecībā gada pirmajā pusē, kā arī ar Lietuvas un citu ES valstu klientu aktivitāti (239383 EUR, 28% no visiem ienākumiem no probes darbu pakalpojumiem). Kopumā Lietuvas klientu plūsma saglabājas ar pieaugumu (+35%). Vienlaicīgi novērojama konkurences palielināšanās no Lietuvas probes iestādes puses, kas rada vidēja termiņa riskus šim darbības virzienam (samazinoties

pakalpojumu sniegšanas termiņiem var tikt zaudēti klienti Lietuvā). Klientu plūsma (10818 kvītis) saglabājās līdzīga 2023.gadam (+65 kvītis).

Kapitālsabiedrība ir izpildījusi noslēgto līgumu ar Finanšu ministriju par atsevišķu valsts pārvaldes uzdevumu deleģēšanu. Birojs turpina līgumattiecības ar Valsts prezidenta kanceleju par Valsts apbalvojumu piegādi un kvalitātes kontroli un ir noslēgta vienošanās par sadarbību 2024.-2027.gados (saskaņā ar apbalvojuma iepirkuma procedūru).

Darbības rezultātus ietekmē zelta cenas pieaugums pēc relatīvās stabilitātes 2021.-2023.gados) vidējā dārgmetālu cena saglabājas augstā līmenī, prognozējot cenu 2700 - 2900 USD/par Trojas unci), saimnieciskās darbības nenoteiktība ko izraisa karadarbība Ukrainā, kā arī straujš energoresursu cenu pieaugums.

Birojs turpina darbu pie biroja telpu pārvietošanas uz jaunām telpām ēkā Vecpilsētas ielā 7, Rīgā, pabeidzot darbu pie būvniecības projekta izstrādes un būvniecības pakalpojumu iepirkuma. 2024. gada 3. ceturksnī ir noslēgts būvniecības līgums (SIA KUUM, 2271835 euro) un uzsākti būvniecības darbi. 2024. gada 4. ceturksnī turpinās būvniecības darbi, veicot ēkas nesošo konstrukciju stiprināšanu. Būvniecības darbu plānots noslēgt 2025. gada 3. ceturksnī.



3. att. Dārgmetālu un dārgakmeņu izstrādājumu obligātā provēšana un zīmogošana

Darbības virzieni:

- Testēšanas procesa instrumentālizācija:
 - 2023. gadā tika noslēgta pārejā uz dārgmetālu izstrādājumu instrumentālizāciju, 2024. gada 12. mēnešos spektrometriski testēti 622570 izstrādājumi (66% no visiem izstrādājumiem).
- Nodrošināt personāla augstu kompetenci;
 - Turpinās darbinieku apmācība (pieņemts darbā 1 darbinieks);
- Nodrošināt sadarbību ar Konvencijas par dārgmetālu izstrādājumu pārbaudi un zīmogošanu dalībvalstīm:
 - Nodrošināta Biroja darbinieku dalība Konvencijas Patstāvīgajā komitejā (SC) Ženēvā (Šveice, 13.03.-14.03.24.) un Vičenzā (Itālija, 04.09.-06.09.24.), kā arī dalība Tehniskajā komitejā Porto (Portugāle, 17.06.24.);
 - dalība Konvencijas prasmju pārbaudes programmā RR57, RR58.

Dārgmetālu, dārgakmeņu un to izstrādājumu tirgus uzraudzība

Darbības virzieni:

- Dārgmetālu izstrādājumu marķējuma zīmju atbilstības kontroles;
 - *izstrādāts pārbaudes plāns 2024.gadam un nodrošināta tā izpilde;*
- Proves zīmogu esamības un viltojumu kontrole:*
- *veiktas pārbaudes saskaņā ar izstrādāto plānu, veicot 210 pārbaudes, 5% gadījumos ir konstatēti pārkāpumi par kuriem ir ierosinātas administratīva pārkāpuma lietas*
- Dārgmetālu izstrādājumu preču drošības atbilstības kontrole:
 - *kontrole tiek veikta atbilstoši plānam, novērojama neatbilstošu izstrādājumu skaita samazināšanās, testēšanas metožu instrumentalizācija nodrošinās lielāku caurskatāmo izstrādājumu īpatsvaru, 2024. gadā 12 mēnešos caurskatīto izstrādājumu skaits sasniedzis 66% , un neatbilstošo izstrādājumu skaits: 2853 izstrādājumu (2023. gadā: 1233 gab.)..*

Dārgmetālu, dārgakmeņu un to izstrādājumu ekspertīžu veikšana

Darbības virzieni:

- Dārgmetālu izstrādājumu testēšanas metožu pilnveidošana, īpašu uzmanību pievēršot sintētisko dimantu identificēšanas metožu apgūšanai, standartmateriālu ieguvei, informācijas vākšanai un apkopošanai.

Īsa finanšu darbības analīze

2024.gada 12 mēnešus VSIA „Latvijas proves birojs” ir beidzis:

ar peļņu: **305934 EUR**
saskaņā ar finanšu plānu: **10000 EUR**

2024.gada 9 mēnešu apgrozījumu un peļņu ietekmējošie faktori:

- Ieņēmumi no pamatdarbības **pārsniedz** plānoto (bez valsts dotācijas par pārvaldes uzdevumu izpildi un ieņēmumiem no valsts apbalvojumiem): **872006 EUR**
plāns: 527953 EUR
+65% pret plānoto
- ražošanas izmaksas **pārsniedz** plānoto (neskaitot izmaksas par valsts apbalvojumu iegādi): **535121 EUR**
plāns: 474016 EUR
-11% pret plānoto
- Ražošanas izdevumu ietaupījumi ir saistīti ar:
 - Telpu īre, komunālie maksājumi **-20490 EUR**
- Ražošanas izdevumi lielāki par plānoto:
 - Darba apmaksā un VSAOI **+55407 EUR**
 - Pamatlīdzekļu nolietojums **+7753 EUR**
 - Pārējie ražošanas izdevumi **+6695 EUR**
 - Izejvielas un materiāli (t.s.k. degviela) **+10185 EUR**
 - Iekārtu un inventāra remonts, rezerves daļas **+12438 EUR**
- Pozitīva naudas plūsma: **+630288 EUR**
t.sk. investīcijas pamatlīdzekļos: **(-627867 EUR)**
- Naudas atlikums kontos: **2645510 EUR**

VSIA „Latvijas proves birojs” rentabilitātes rādītāji (12 mēnešu izpilde)

Nr.	Rādītāji	2024.gada izpilde uz 31.12.2024. Eur
1.	No valsts budžeta saņemtās subsīdijas un dotācijas	86722
2.	Bilances rādītāji (uz cet. beigām)	
2.1.	Aktīvi kopā	4788106
2.2.	Pašu kapitāls <i>tai skaitā</i>	4618908
2.3.	pamatkapitāls (akciju kapitāls) <i>tai skaitā</i>	3614333
2.4.	valsts kapitāls	3614333
2.5.	Nauda	2645510
3.	PZA rādītāji	
3.1.	Ieņēmumi <i>tai skaitā</i>	1047792
3.2.	Apgrozījums	1015886
3.3.	Pārējie ieņēmumi	31906
3.4.	Izmaksas <i>tai skaitā</i>	x
3.5.	Personāla izmaksas PL nolietojums un inventāra vērtības norakstīšana	462572 82412
3.6.	EBITDA	388346
3.7.	Peļņa/zaudējumi pirms nodokļiem	305934
3.8.	Uzņēmumu ienākumu nodoklis	135
3.9.	Neto peļņa/zaudējumi	305799
4.	Finanšu rādītāji (%)	x
4.1.	Pašu kapitāla atdeve (ROE)	6,6%
4.2.	Aktīvu atdeve (ROA)	6,4%
4.3.	EBITDA rentabilitāte (EBITDA/apgrozījums)	38,2%
4.4.	Pašu kapitāls/Aktīvi	96,5%
5.	Valsts budžetā veiktās iemaksas (kopā)	178099
	<i>tai skaitā</i>	
5.1.	Dividendes (euro), t.sk. UIN	
5.1.a.	Dividendes (% no iepriekšējā gada peļņas)	
5.2.	Uzņēmumu ienākuma nodoklis (euro)	1904
5.3.	Pievienotās vērtības nodoklis (euro)	83295
5.4.	Nekustamā īpašuma nodoklis (euro)	6613
5.5.	Valsts sociālās apdrošināšanas iemaksas (darba devēja daļa) (euro)	85663
5.6.	citi nodokļi un nodevas (euro)	624
6.	Citi rādītāji	
6.1.	Darbinieku skaits (gab.)	19
6.2.	Valsts budžetā veiktās iemaksas / Valsts kapitāls (decimāldaļskaitlis)	0,05
6.3.	Valsts budžetā veiktās iemaksas /Piešķirtās subsīdijas un dotācijas (decimāldaļskaitlis)	2,05

VSIA „Latvijas proves birojs” vērtspapīru kustība

VSIA „Latvijas proves birojs” **nav veikusi darījumus** ar vērtspapīriem.

Apstākļi, kas var ietekmēt sabiedrības saimniecisko stāvokli

Būtiskākie apstākļi, kas var ietekmēt VSIA „Latvijas proves birojs” saimniecisko stāvokli 2024.gadā:

- **dārgmetālu cenas būtisks kāpums pasaules tirgos;**
- juvelierizstrādājumu cenu kāpums (dārgmetālu cenu ietekmē);
- jaunu klientu piesaistīšana un sniegto pakalpojumu klāsta paplašināšana;
- ar būvniecības projektu saistītās būvniecības izmaksu pieaugums.

Plānotā sabiedrības komercdarbības politika nākamajā pārskata periodā

2024.gadā VSIA „Latvijas proves birojs” turpinās realizēt „Vidēja termiņa darbības stratēģiju 2021. – 2025. gadiem” noteiktos uzdevumus un attīstīt stratēģijā noteiktos darbības virzienus, attīstot jaunus pakalpojumus un pievēršot pastiprinātu uzmanību sniegto pakalpojumu kvalitātei.

Notikumi pēc pārskata gada beigām

2024.gada pirmajos mēnešos turpinās karadarbība Ukrainā, līdz ar to pastāv ekonomikas attīstības nenoteiktība.

VISIA „Latvijas proves birojs”

Valdes priekšsēdētājs _____ P.Brangulis

2025.gada 1. martā

VSIA „Latvijas proves birojs” 2024. gada darbības rādītāju izpilde

Nr. p.k.	Uzdevums	Mērvienība	I cet.			II cet.			III cet.			IV cet.			Gads		
			2023.	2024.		2023.	2024.		2023.	2024.		2023.	2024.		2023.	2024.	
			Izpilde	Plāns	Izpilde	Izpilde	Plāns	Izpilde	Izpilde	Plāns	Izpilde	Izpilde	Plāns	Izpilde	Izpilde	Plāns	Izpilde
1	Dārgmetālu un dārgakmeņu izstrādājumu obligātā provēšana un zīmogošana	Skaitis, gab.	254,4	170	213,1	285	200	300,5	224,6	180	235,2	309,7	250	311,5	1073,7	800	1060,3
2.	Dārgmetālu, dārgakmeņu un to izstrādājumu tirgus uzraudzība un ar to saistītie uzdevumi																
2.1.	Pārbaudes saimnieciskās darbības veikšanas vietās	Pārbauzu skaits	54	45	59	50	55	52	60	55	55	46	55	44	210	210	210
2.1.1.	Atklāto pārkāpumu īpatsvars (sastādīti protokoli)	% no Pārbauzu skaita	11%	8-10%	3%	8%	8-10%	4%	11%	8-10%	7%	13%	8-10%	23%	11%	8-10%	8.5%
2.1.2.	Pārbaudes saimnieciskās darbības veikšanas vietās Rīgā	Pārbauzu skaits	42	35	35	29	35	46	36	35	19	33	35	40	140	140	140
2.1.3.	Pārbaudes saimnieciskās darbības veikšanas vietās ārpus Rīgas	Pārbauzu skaits	12	10	24	21	20	6	24	20	36	13	20	4	70	70	70
2.3.	Saimnieciskās darbības ar dārgmetāliem dārgakmeņiem un to izstrādājumiem vietu reģistrācija	Uzturēts reģistrs 1400 ierakstu	1 1501 ieraksti	1	1	1 1505 ieraksti	1	1	1 1505 ieraksti	1	1	1 1496 ieraksti	1	1	1 1499 ieraksti	1	1 1432 ieraksti
2.4.	Saimnieciskās darbības ar dārgmetāliem, dārgakmeņiem un to izstrādājumiem personisko zīmogu reģistrācija	Uzturēts reģistrs 200 ierakstu	1 342 ieraksti	1	1	1 348 ieraksti	1	1	1 348 ieraksti	1	1	1 354 ieraksti	1	1	1 355 ieraksti	1	1 378 ieraksti
3.	Dārgmetālu un dārgakmeņu, to izstrādājumu ekspertīžu veikšana	Ekspertīzes gab.	522	400	522	497	500	752	645	500	727	559	500	830	2223	1900	2831
4.	Izstrādājumu ar dārgakmeņiem testēšana (birkas)	Ekspertīzes tūkst. gab.	14,5	8,0	17,8	21,2	12,0	21,2	15,3	8,0	17,5	28,7	12,0	35,8	79,7	40,0	92,3
5.	Dārgmetālu kausējuma sastāva un izstrādājumu atbilstības novērtēšana preču drošuma prasībām	Rentgenfluo rīcences analīzes gab.	60659	6000	114723	75680	6500	136026	65203	6500	104415	110524	6500	267406	312066	25000	622570
5.1.	Neatbilstošo izstrādājumu īpatsvars	% no izstr. skaita	4,8%	4-5%	0,2%	5,9%	4-5%	0,7%	0,3%	4-5%	0,7%	0,5%	4-5%	0,4%	0,4%	4-5%	0,5%

Paziņojums par vadības atbildību

Sabiedrības valde ir atbildīga par finanšu pārskatu sagatavošanu, balstoties uz sākotnējo grāmatvedības uzskaiti par katru pārskata periodu, kas patiesi atspoguļo sabiedrības finansiālo stāvokli uz pārskata perioda beigām, kā arī darbības rezultātiem un naudas plūsmām par šo periodu. Pamatojoties uz kapitālsabiedrības valdes rīcībā esošo informāciju, starpperiodu finanšu pārskati ir sagatavoti saskaņā ar spēkā esošo normatīvo aktu prasībām un sniedz patiesu un skaidru priekšstatu par kapitālsabiedrības un konsolidācijas grupas aktīviem, pasīviem, finansiālo stāvokli un peļņu vai zaudējumiem un ka starpperiodu vadības ziņojumā ir ietverta patiesa informācija.

Vadība apstiprina, ka, sastādot šo pārskatu par periodu, kurš beidzas 2024.gada 30.septembrī, tika izmantotas atbilstošas grāmatvedības metodes, to pielietojums bija konsekvents, ir pieņemti saprātīgi un piesardzīgi lēmumi. Vadība apstiprina, ka attiecīgie Latvijas Republikas reglamentējošie grāmatvedības uzskaites principi ir ievēroti un finanšu pārskati sastādīti saskaņā ar darbības turpināšanās principu.

Vadība ir atbildīga par atbilstošas grāmatvedības uzskaites kārtošanu, par sabiedrības līdzekļu saglabāšanu, kā arī par krāpšanas un citas negodīgas rīcības novēršanu.

Valdes priekšsēdētājs _____

P.Brangulis

2025.gada 1.martā

Peļņas vai zaudējumu aprēķins
PAR PERIODU, KAS NOSLĒDZĀS 31.12.2024.

	Piezīmes numurs	2024 12 mēn. EUR	2023 12 mēn. EUR
Neto apgrozījums	2	1015886	1005844
Pārdotās produkcijas ražošanas izmaksas	3	-592023	-624938
Bruto peļņa vai zaudējumi		423863	380906
Pārdošanas izmaksas	4	-5029	-5177
Administrācijas izmaksas	5	-141729	-130556
Pārējie saimnieciskās darbības ieņēmumi	6	19114	46
Pārējās saimnieciskās darbības izmaksas	7	-3077	-10050
Pārējie procentu ieņēmumi	8	12792	-
Peļņa vai zaudējumi pirms ārkārtas posteņiem un nodokļiem		305934	235169
Peļņa vai zaudējumi pirms nodokļiem		305934	235169
Uzņēmumu ienākuma nodoklis par pārskata gadu	9	-135	-1827
Pārskata gada peļņa vai zaudējumi		305799	233342

Balance uz 31.12.2024

Aktīvs	Piezīmes numurs	2024 31.12.2024 EUR	2023 31.12.2023 EUR
Ilgtermiņa ieguldījumi			
Nemateriālie ieguldījumi			
Koncesijas, patenti, licences, preču zīmes un tamlīdzīgas tiesības		8043	10455
Nemateriālie ieguldījumi kopā	10	8043	10455
Pamatlīdzekļi			
Zemesgabali, ēkas un inženierbūves		175600	175600
Iekārtas un mašīnas		451076	444859
Pārējie pamatlīdzekļi un inventārs		33872	35467
Pamatlīdzekļu izveidošana		1394123	752858
Avanss par pamatlīdzekļiem		-	6849
Pamatlīdzekļi kopā	11	2054671	1415633
Ilgtermiņa ieguldījumi kopā		2062714	1426088
Apgrozāmie līdzekļi			
Krājumi			
Izejvielas, pamatmateriāli un palīgmateriāli	12	34220	34255
Gatavie ražojumi un preces pārdošanai	13	1177	1321
Avansa maksājumi par krājumiem	14	0	1140
Krājumi kopā		35397	36716
Debitori			
Pircēju un pasūtītāju parādi	15	35635	20872
Citi debitori	16	297	-
Nākamo periodu izmaksas	17	8154	6839
Uzkrātie ieņēmumi	18	399	1980
Debitori kopā		44485	29691
Nauda	19	2645510	2015222
Apgrozāmie līdzekļi kopā		2725392	2081629
Aktīvu kopsumma		4788106	3507717

Pasīvs	Piezīmes numurs	2024	2023
		31.12.2024	31.12.2023
		EUR	EUR
Pašu kapitāls			
Akciju vai daļu kapitāls (pamatkapitāls)	20	3614333	2739333
Rezerves			
Rezerves, kas novirzītas attīstībai		292275	108891
Pārējās rezerves		153630	50476
Rezerves kopā	21	445905	159367
Nesadalītā peļņa:			
a) iepriekšējo gadu nesadalītā peļņa		252871	306067
b) pārskata gada nesadalītā peļņa		305799	233342
Pašu kapitāls kopā		4618908	3438109
Uzkrājumi			
Citi uzkrājumi	22	12112	12112
Uzkrājumi kopā		12112	12112
Kreditori			
Ilgtermiņa kreditori			
Parādi piegādātājiem un darbuzņēmējiem	23	15905	-
		15905	-
Īstermiņa kreditori			
No pircējiem saņemtie avansi	24	-	42
Parādi piegādātājiem un darbuzņēmējiem	25	188	1141
Nodokļi un valsts sociālās apdrošināšanas obligātās iemaksas	26	10280	4537
Pārējie kreditori	27	49	3178
Uzkrātas saistības	28	130664	48598
Īstermiņa kreditori kopā		141181	57496
Kreditori kopā		157086	57496
Pasīvu kopsumma		4788106	3507717

Uzskaites un novērtēšanas metodes

(Vispārīgie principi)

Pārskata sagatavošanas pamats

Pārskats ir sagatavots saskaņā ar "Grāmatvedības likumu", "Gada pārskatu un konsolidēto gada pārskatu likumu" un Ministru kabineta 2015.gada 22.decembra noteikumiem Nr.775 "Gada pārskatu un konsolidēto gada pārskatu likuma piemērošanas noteikumi". Peļņas vai zaudējumu aprēķins sagatavots atbilstoši izdevumu funkcijām. Pamatojoties uz "Gada pārskatu un konsolidēto gada pārskatu likuma" 5.panta (3) daļu, VSIA "Latvijas proves birojs" ir maza sabiedrība un atbilstoši 9.panta (1) daļai mazas sabiedrības finanšu pārskats sastāv no bilances, peļņas vai zaudējumu aprēķina un finanšu pārskata pielikuma. Finanšu pārskats sagatavots, pamatojoties uz darbības turpināšanas principu un saskaņā ar sākotnējās vērtības uzskaites principu.

Finanšu pārskatā par naudas vienību lietota Latvijas Republikas naudas vienība *euro* (EUR)

Pielietotie grāmatvedības principi

Gada pārskata posteņi novērtēti atbilstoši šādiem grāmatvedības principiem:

- a) Pieņemts, ka uzņēmums darbosies arī turpmāk.
- b) Novērtēšana veikta ar pienācīgu piesardzību:
 - pārskatā iekļauta tikai līdz bilances datumam iegūtā peļņa;
 - ņemtas vērā visas paredzamās riska summas un zaudējumi, kas radušies pārskata gadā, arī tad, ja tie kļuvuši zināmi laika posmā starp bilances datumu un gada pārskata sastādīšanas dienu;
 - aprēķinātas un ņemtas vērā visas vērtību samazināšanas un nolietojuma summas, neatkarīgi no tā, vai pārskata gads tiek noslēgts ar peļņu vai zaudējumiem.
- c) Ņemti vērā ar pārskata gadu saistītie ieņēmumi un izmaksas neatkarīgi no maksājuma datuma un rēķina saņemšanas vai izrakstīšanas datuma. Izmaksas saskaņotas ar ieņēmumiem pārskata periodā.
- d) Aktīva un pasīva posteņu sastāvdaļas novērtētas atsevišķi.
- e) Norādīti visi posteņi, kuri būtiski ietekmē gada pārskata lietotāju novērtējumu vai lēmumu pieņemšanu, maznozīmīgie posteņi tiek apvienoti un to detalizējums sniegts pielikumā.
- f) Saimnieciskie darījumi gada pārskatā atspoguļoti, ņemot vērā to ekonomisko saturu un būtību, nevis juridisko formu.
- g) Katra pārskata gada sākumā attiecīgajos bilances posteņos norādītās summas atbilst tajos pašos bilances posteņos norādītajām summām iepriekšējā pārskata gada beigās.

Neto apgrozījums un ienēmumu atzīšana

Ieņēmumi tiek atzīti atbilstoši pārlicēbai par iespēju uzņēmumam gūt ekonomisko labumu un tik lielā apmērā, kādā to iespējams pamatot noteikt, atskaitot pievienotās vērtības nodokli un ar pārdošanu saistītās atlaides. Ieņēmumi tiek atzīti pēc sekojošiem principiem:

- Preču pārdošana - kad uzņēmums ir nodevis pircējam nozīmīgākos ar īpašumtiesībām uz precēm saistītos riskus un atbildības.
- Ieņēmumi no pakalpojumu sniegšanas – atbilstoši darījuma izpildes pakāpei.

Pārskata periods

Pārskata periods ir 12 mēneši no 01.01.2024 līdz 31.12.2024.

Naudas vienība un ārvalstu valūtas pārvērtēšana

Šajos finanšu pārskatos atspoguļotie rādītāji ir izteikti Latvijas naudas vienībā - *euro* (EUR).

Nemateriālie ieguldījumi

Nemateriālie ieguldījumi ietver datorprogrammu lietošanas tiesību jeb licenču un Latvijas Valsts standartu licenču iegādes izmaksas, no kurām atskaitīta uzkrātā amortizācija. Nemateriālie ieguldījumi tiek novērtēti pēc to sākotnējās izmaksu vērtības, atskaitot uzkrāto nolietojumu.

Nolietojums tiek aprēķināts pēc lineārās metodes, pielietojot sekojošas nolietojuma normas:

Nemateriālie ieguldījumi:

Licences 20.00 %

Pamatlīdzekļi

Pamatlīdzekļi tiek novērtēti pēc to sākotnējās izmaksu vērtības, atskaitot uzkrāto nolietojumu.

Nolietojums tiek aprēķināts pēc lineārās metodes,

pielietojot sekojošas vadības noteiktas pamatlīdzekļu nolietojuma aprēķināšanas likmes, kas balstītas uz pamatlīdzekļu lietderīgās kalpošanas laika novērtējumu, attiecībā uz finanšu uzskaitē esošo pamatlīdzekļu iedalījumu kategorijās :

Kategorija finanšu uzskaitē	Nolietojuma likme	Postenis finanšu pārskatā
Tehnoloģiskās iekārtas - 1	10.00 %	Iekārtas un mašīnas
Tehnoloģiskās iekārtas - 2	7.00 %	Iekārtas un mašīnas
Transportlīdzekļi	7.00 %	Pārējie pamatlīdzekļi
Saimniecības pamatlīdzekļi	10.00 %	Pārējie pamatlīdzekļi
Dator tehnika, sakaru un cita biroja tehnika	10-20.00 %	Pārējie pamatlīdzekļi

Uzņēmums kapitalizē pamatlīdzekļus, kuru vērtība ir EUR 215,00 un vairāk un derīgās lietošanas laiks pārsniedz 1 gadu. Visu nemateriālo aktīvu un pamatlīdzekļu nolietojums rēķināts par 12 mēnešiem.

Pamatlīdzekļu pašreizējā remonta un uzturēšanas izmaksas tiek iekļautas tā perioda peļņas vai zaudējumu aprēķinā, kurā tās ir radušās.

Pamatlīdzekļu objektu uzskaites vērtības atzīšanu pārtrauc, ja tas tiek atsavināts vai gadījumā, kad no aktīva turpmākās lietošanas nākotnē nav gaidāmi nekādi saimnieciskie labumi.

Neto peļņa vai zaudējumi no pamatlīdzekļu izslēgšanas tiek aprēķināti kā starpība starp pamatlīdzekļa bilances vērtību un pārdošanas rezultātā gūtajiem ieņēmumiem, un iekļauti tā perioda peļņas vai zaudējumu aprēķinā, kurā tie radušies.

Krājumi

Izejvielas, materiāli un preces pārdošanai gada pārskatā tiek novērtēti pēc

FIFO metodes

Krājumu atlikumus novērtē atbilstoši iegādes izmaksām.

Krājumu atlikumi pārbaudīti gada inventarizācijā.

Debitori

Debitoru parādi novērtēti, ievērojot piesardzības principu, bilancē uzrādot tikai reālos debitorus. Speciālie uzkrājumi šaubīgiem parādiem tiek veidoti gadījumos, kad pēc vadības uzskatiem šo debitoru parādu atgūšana ir apšaubāma. Bezcerīgie parādi tiek norakstīti pārskata gada zaudējumos.

Uzkrātie ieņēmumi

Nodokļi

Pārskata perioda uzņēmuma ienākuma nodokļa aprēķini veikti saskaņā ar Latvijas Republikas nodokļu likumdošanu. Saskaņā ar Peļņas vai zaudējumu aprēķinu, uzņēmums nostrādājis ar zaudējumiem. Uzņēmumu ienākuma nodoklis 2024.gada 12 mēnešos aprēķināts par izdevumiem, kas nav saistīti ar saimniecisko darbību.

Uzkrājumi

Uzkrājumi tiek atzīti, kad uzņēmumam ir pašreizējs pienākums (juridisks vai prakses radīts), ko izraisījis kāds pagātnes notikums, un pastāv varbūtība, ka šo saistību izpildei būs nepieciešama ekonomiskos labumus ietverošu resursu aizplūšana no uzņēmuma, un saistību apjomu iespējams pietiekami ticami novērtēt. Uzņēmums veido uzkrājumus, lai segtu saistības, kuras attiecas uz pārskata gadu vai iepriekšējiem periodiem un gada pārskata sastādīšanas laikā ir paredzamas vai zināmas, bet nav skaidri zināms apjoms vai konkrētu saistību rašanās un slēgšanas datums.

Uzkrātās saistības

Skaidri zināmas norēķinu summas ar piegādātājiem un darbuzņēmējiem par pārskata gadā saņemtajām precēm vai pakalpojumiem, ja bilances datumā vēl nav saņemts attiecīgs norēķinu dokuments saskaņā ar piegādes, pirkuma vai uzņēmuma līguma nosacījumiem vai citu iemeslu dēļ, neatzīst par uzkrājumiem, bet par uzkrātajām saistībām. Uzņēmums veido uzkrātās saistības pret darbiniekiem par neizmantoto atvaļinājumu un VSAOI.

Dotācijas

Valsts pamatbudžeta dotācija piešķirta sekojošu valsts pārvaldes uzdevumu veikšanai:

1. To vietu reģistrācijai, kur tiek veikta saimnieciskā darbība ar dārgmetāliem, dārgakmeņiem un to izstrādājumiem, un personisko zīmogu reģistrācijai;
2. Pārbaudēm vietās, kur tiek veikta saimnieciskā darbība ar dārgmetāliem, dārgakmeņiem un to izstrādājumiem, un administratīvo pārkāpumu protokolu sastādīšanai par konstatētajiem normatīvo aktu pārkāpumiem;
3. Dārgmetālu un dārgakmeņu izstrādājumu kausējuma sastāva novērtēšanai attiecībā uz atbilstību preču drošuma prasībām;

Dotācijas attiecinā uz pārskata periodu, par kuru tās piešķirtas.

Pielikumi

(2) Neto apgrozījums

Apgrozījums ir gada laikā gūtie ieņēmumi no uzņēmuma pamatdarbības – pakalpojumu sniegšanas bez pievienotās vērtības nodokļa.

Darbības veids	2024 12 mēn. EUR	2023 12 mēn. EUR
Ieņēmumi no proves darbu pakalpojumiem	619724	604654
Ieņēmumi par pakalpojumiem, kas saistīti ar valsts apbalvojumiem	5736	6444
Ieņēmumi par deleģēto valsts pārvaldes uzdevumu izpildi	86722	86722
Ieņēmumi no personīgo zīmogu reģistrēšanas	690	633
Ieņēmumi par citiem pakalpojumiem un precēm	6473	13043
Ieņēmumi no pakalpojumiem, kas sniegti ES komersantiem	239383	177549
Ieņēmumi no preču (valsts apbalvojumu) pārdošanas	57158	116799
Kopā	1015886	1005844
Preces pārdotas un pakalpojumi sniegti Latvijas Republikā.		
ES komersantiem sniegto pakalpojumu sadalījums		
Valsts	2024 12 mēn. EUR	2023 12 mēn. EUR
Lietuva	222081	140228
Igaunija	12677	30652
Polija	4625	6494
Somija	-	175
Kopā	239383	177549

(3) Pārdotās produkcijas ražošanas izmaksas

	2024 12 mēn. EUR	2023 12 mēn. EUR
Ražošanas darbinieku atalgojums	277633	245677
Sociālās apdrošināšanas izmaksas	63070	55954
Uzkrāto saistību neizmantotajiem atvaļinājumiem palielinājums	2012	4838
Uzkrāto saistību neizmantotajiem atvaļinājumiem VSAOI	468	1107
Izejvielu iepirkšana	1627	267
Preču iepirkšanas izdevumi	56902	116619
Hologrāfiskās uzlīmes u.c. materiāli testēšanas rezultātu dokumentēšanai	21100	20589
Ražošanas pamatlīdzekļu un nemateriālo aktīvu nolietojums	80719	73707
Telpu īre un komunālie pakalpojumi	29710	45457
Mazvērtīgā inventāra vērtības norakstīšana	1034	3486
A/m uzturēšanas izdevumi (t.sk. apdrošināšana)	3714	3825
Datortehnikas uzturēšana	4001	2393
Komandējumu izdevumi	1365	1267
Apsardzes pakalpojumi	16624	14523
Neatskaitāmais priekšnodoklis (PVN)	4696	5643
Iekārtu un inventāra remonts, rezerves daļas	5619	7692
Sakaru izdevumi	3475	2805
Īpašuma Vecpilsētas ielā 7 uzturēšana	3472	4761
Nekustamā īpašuma nodoklis	6613	6613
Pārējās ražošanas izmaksas	8169	7715
Kopā	592023	624938

(4) Pārdošanas izmaksas	2024	2023
	12 mēn.	12 mēn.
	EUR	EUR
Samaksātās komisijas naudas	5029	5177
Kopā	5029	5177

(5) Administrācijas izmaksas	2024	2023
	12 mēn.	12 mēn.
	EUR	EUR
Administrācijas alga	95774	90830
Sociālās apdrošināšanas izmaksas	22593	21427
Uzkrāto saistību neizmantojamiem atvaļinājumiem palielinājums	761	725
Uzkrāto saistību neizmantojamiem atvaļinājumiem VSAOI	179	171
Uzkrājuma valdes prēmijai palielinājums	-	600
Uzkrājuma valdes prēmijai VSAOI	-	142
Reprezentācijas izdevumi	85	113
Kolektīva saliedēšanas pasākumi, personāla ilgtspēja	3993	-
Komandējuma izdevumi	3259	2232
Uzņēmējdarbības riska valsts nodeva	82	81
Datortehnikas uzturēšana	1074	874
Pamatlīdzekļu un nemateriālo aktīvu nolietojums	1693	1573
Mazvērtīgā inventāra vērtības norakstīšana	115	387
Telpu īre un komunālie pakalpojumi	3139	4917
Kancelejas un saimniecības preces	2950	1943
Sakaru izmaksas	745	563
Pārējās administrācijas izmaksas	5287	3978
Kopā	141729	130556

(6) Pārējie saimnieciskās darbības ieņēmumi	2024	2023
	12 mēn.	12 mēn.
	EUR	EUR
Saņemts līgumsods par termiņa kavējumu (būvprojekts)	18900	-
Atmaksāta šaubīgo debitoru summa par 2023.gadu	159	-
Pārējie ieņēmumi (starpība starp aviobiļetes cenu un kompensāciju)	55	46
	19114	46

(7) Pārējās saimnieciskās darbības izmaksas	2024	2023
	12 mēn.	12 mēn.
	EUR	EUR
Banku komisijas	2475	2494
Ar saimniecisko darbību nesaistīti izdevumi (Pārējie)	536	310
Ar saimniecisko darbību nesaistīti izdevumi (Ziedojums Ukrainas atbalstam)	-	7000
Zaudējumi no ārzemju valūtas pirkšanas vai val.kursa pazemināšanās	54	110
No uzskaites izslēgto pamatlīdzekļu un nemat.ieguld.nenoamortizētā vērtība	-	136
Līgumsods par līguma nosacījumu pirmstermiņa maiņu	12	-
Kopā	3077	10050

(8) Pārējie procentu ieņēmumi un tamlīdzīgi ieņēmumi

	2024 12 mēn. EUR	2023 12 mēn. EUR
Procentu ieņēmumi par kontu atlikumiem	12792	-
	12792	

(9) Uzņēmumu ienākuma nodoklis par pārskata periodu

2024 12 mēn. EUR	2023 12 mēn. EUR
135	1827

Saskaņā ar Latvijas Republikas nodokļu normatīvajiem aktiem, kas stājās spēkā 01.01.2018., 2023.gadā un 2024.gada 12 mēnešos UIN aprēķināts par izdevumiem, kas nav saistīti ar saimniecisko darbību. 2023.gadā UIN maksāts arī par ziedojumu 7000 Eur Ukrainas atbalstam- nodrošinot Ukrainas pārstāvju dalību starptautiskajā Konvencijas par dārgmetālu pārbaudi un zīmogošanu pastāvīgajā komitejā un dalības maksas segšanai.

(10) Nemateriālie ieguldījumi

	Koncesijas, licences, preču zīmes un tamlīdzīgas tiesības EUR	Nemateriālie ieguldījumi kopā EUR
Sākotnējā vērtība		
31.12.2023	37294	37294
Iegādāts	10	10
Likvidēts	-11	-11
31.12.2024	37293	37293
Nolietojums		
31.12.2023	26839	26839
Aprēķinātais nolietojums	2422	2422
Likvidēto ieguldījumu nolietojums	-11	-11
31.12.2024	29250	29250
Balances vērtība		
31.12.2023	10455	10455
31.12.2024	8043	8043

(11) Pamatlīdzekļu kustības pārskats

	Zemesgab ali ēkas un inženierbū ves	Iekārtas un mašīnas	Pārējie pamatli- dzekļi	Pamatlīdzek ļu izveidošana un nepabeigto celtniecības objektu izmaksas	Avansa maksājumi par pamatli- dzekļiem	Pamatlīdzekļi kopā
	EUR	EUR	EUR	EUR	EUR	EUR
Sākotnējā vērtība						
31.12.2023	175600	911070	209281	752858	6849	2055658

Iegādāts /ieguldīts	-	77220	7392	641756	-	726368	
Likvidēts	-	-	-534	-491	-6849	-7874	
31.12.2024	175600	988290	216139	1394123	-	2774152	
Nolietojums							
31.12.2023	-	466211	173814	-	-	640025	
Aprēķinātais nolietojums	-	71003	8987	-	-	79990	
Likvidēto pamatlīdzekļu nolietojums	-	-	-534	-	-	-534	
31.12.2024	-	537214	182267	-	-	719481	
Bilances vērtība	31.12.2023	175600	444859	35467	752858	6849	1415633
Bilances vērtība	31.12.2024	175600	451076	33872	1394123	-	2054671

(12) Krājumi

	31.12.2024	31.12.2023
	EUR	EUR
Laboratorijas preces	31038	31038
Degviela	20	55
Rezerves daļas	942	942
Pārējie materiāli	2220	2220
Kopā	34220	34255

(13) Gatavie ražojumi un preces pārdošanai

	31.12.2024	31.12.2023
	EUR	EUR
Valsts apbalvojumi	1177	1321
Kopā	1177	1321

(14) Avansa maksājumi par precēm

	31.12.2024	31.12.2023
	EUR	EUR
Avanss par laboratorijas precēm	-	1140
	-	1140

(15) Pircēju un pasūtītāju parādi

	31.12.2024	31.12.2023
	EUR	EUR
Pircēju un pasūtītāju parādu uzskaites vērtība	35635	20872
Kopā	35635	20872

(16) Citi debitori

	31.12.2024	31.12.2023
	EUR	EUR
Avanss par pakalpojumiem (Aviobiļetes 2025.gada komandējumam)	297	-
	297	-

(17) Nākamo periodu izmaksas

	31.12.2024	31.12.2023
	EUR	EUR

Apdrošināšana (a/m un komercīpašums)	632	632
Darbinieku veselības apdrošināšana	5338	3978
Abonentizdevumi	358	461
Noliktavas noma	116	92
Gāze balonu noma	90	80
Laboratorijas akreditācijas statusa uzturēšana 2025.gadā	653	653
Dalība starplaboratoriju salīdzināšanā 2025.gadā	770	675
A/m stāvvieta	160	160
Pārējie izdevumi	37	108
Kopā	8154	6839

(18) Uzkrātie ieņēmumi

	31.12.2024	31.12.2023
	EUR	EUR
Par valsts apbalvojumu nodrošināšanu, uzglabāšanu	-	367
Komunālo pakalp. izdevumu kompensācija par 2024.gada decembri	399	1613
	399	1980

(19) Naudas līdzekļi EUR

Visi naudas līdzekļi ir bankas kontos EUR valūtā

	31.12.2024	31.12.2023
	EUR	EUR
	2645510	2015222
Kopā	2645510	2015222

(20) Pamatkapitāls

Uzņēmums dibināts 2009.gada 16.decembrī ar pamatkapitālu Ls 410250. 2015.gadā esošās pamatkapitāla daļas denominētas uz Eur un pamatkapitāls vēl palielināts par 162600 Eur. 2016.gadā pamatkapitāls palielināts par 90000 Eur, 2022.gadā par 878000 Eur, 2023.gadā par 1025000 Eur un 2024.gadā par 875000 Eur. Pamatkapitāls uz 31.12.2024. ir 3614333,00 Eur, kas sastāv no 3614333 daļām, kur vienas daļas nominālvērtība ir 1,00 Eur.

	Daļu skaits		Daļu vērtība (Eur)		Īpatsvars kapitālā (%)	
	31.12.2024	31.12.2023	2024	2023	31.12.2024	31.12.2023
LR Finanšu ministrija	3614333	2739333	1	1	100.00%	100.00%

(21) Rezerves

	31.12.2024	31.12.2023
	EUR	EUR
Rezerves, kas novirzītas attīstībai	292275	108891
Pārējās rezerves	153630	50476
	445905	159367

(22) Uzkrājumi

	31.12.2024	31.12.2023
	EUR	EUR
Uzkrājumi valdes prēmijai	9800	9800
VSAOI par uzkrājumiem valdes prēmijai	2312	2312
	12112	12112

(23) Ilgtermiņa parādi piegādātājiem un darbuņēmējiem

	31.12.2024	31.12.2023
--	------------	------------

Garantijas laika ieturējums 5% no būvdarbu līguma izpildes	15905	-
	15905	-

(24) No pircējiem saņemtie avansi

	31.12.2024	31.12.2023
	EUR	EUR
Saņemts avanss par precī	-	42
	-	42

(25) Parādi piegādātājiem un darbuzņēmējiem

Visi parādi ir EUR

	31.12.2024	31.12.2023
	EUR	EUR
Parādi pārējiem piegādātājiem	188	1141
	188	1141

(26) Nodokļi un sociālās nodrošināšanas maksājumi

Nodokļa veids	Atlikums 31.12.2023	Aprēķināts 2024	Samaksāts 2024	Soda naudas / Pārmaksa 2024	Atlikums 31.12.2024
	EUR	EUR	EUR	EUR	EUR
Pievienotās vērtības nodoklis	2768	125234	-117722	-	10280
Sociālās iemaksas	-	123797	-123797	-	-
Iedzīvotāju ienākuma nodoklis	-	65816	-65816	-	-
Uzņēmuma ienākuma nodoklis	1769	135	-1904	-	-
Kopā	4537	314982	-309239	-	10280

(27) Pārējie kreditori

	31.12.2024	31.12.2023
	EUR	EUR
Neskaidrās debitoru pārmaksātās summas	49	45
Iemaksātā drošības nauda	-	3133
Kopā	49	3178

(28) Uzkrātās saistības

	31.12.2024	31.12.2023
	EUR	EUR
Uzkrātās saistības piegādātājiem	84522	5876
Uzkrātās saistības darbinieku atvaļinājumiem	46142	42722
Kopā	130664	48598

CITA INFORMĀCIJA

Uzņēmumā nodarbināto personu skaits

	31.12.2024	31.12.2023
Vidējais uzņēmumā nodarbināto personu skaits gadā	19	19

Ārpusbilances saistības

	31.12.2024	31.12.2023
	EUR	EUR
Provēšanai, zīmogošanai un ekspertīzēm nodotie izstrādājumi, gab.	15474	1688
Saskaņā ar līgumu glabāšanā nodotās Valsts apbalvojumu detaļas, gab.	1325	1645
	16799	3333

Ziņas par nomas līgumiem, īres līgumiem, ķīlām, izsniegtām garantijām un citiem līgumiem, kuriem ir svarīga nozīme uzņēmuma darbībā

VSIA "Latvijas proves birojs" nomā telpas no valsts A/S "Valsts nekustamie īpašumi", nomas līgums ir spēkā līdz 31.12.2025.

Darbības turpināšanas pieņēmums

VSIA "Latvijas proves birojs" valde uzskata, ka uzņēmums turpinās darbību, jo:

- Uzņēmums ir dibināts, lai veiktu patstāvīgu komercdarbību, nodrošinot deleģēto valsts pārvaldes uzdevumu izpildi;
- Darbības rezultāti neliecina par iespējamu maksātnespēju vai citiem riskiem, kas varētu apdraudēt komercsabiedrības īpašniekus.

Naudas plūsmas pārskats

(pēc netiešās metodes)

	2024 12 mēn.	2023 12 mēn
I Pamatdarbības naudas plūsma		
1. Peļņa vai zaudējumi pirms uzņēmumu ienākuma nodokļa	305934	235169
Korekcijas:		
a) pamatlīdzekļu vērtības samazinājuma korekcijas	79990	73674
b) nemateriālo ieguldījumu vērtības samazinājuma korekcijas	2422	1606
c) uzkrājumu veidošana (izņemot uzkrājumus nedrošiem parādiem)	-	742
d) peļņa vai zaudējumi no ārvalstu valūtas kursu svārstībām	-	-
e) ieņēmumi no līdzdalības radniecīgo sabiedrību, asociēto sabiedrību vai citu sabiedrību pamatkapitālā	-	-
f) ieņēmumi no pārējiem vērtspapīriem un aizdevumiem, kas veidojuši ilgtermiņa finanšu ieguldījumus	-	-
g) pārējie procentu ieņēmumi un tamlīdzīgi ieņēmumi	(12792)	-
h) ilgtermiņa un īstermiņa finanšu ieguldījumu vērtības samazinājuma korekcijas	-	136
i) procentu maksājumi un tamlīdzīgas izmaksas	-	-
2. Peļņa vai zaudējumi pirms apgrozāmo līdzekļu un īstermiņa kreditoru atlikumu izmaiņu ietekmes korekcijām	375554	311327
Korekcijas:		
a) debitoru parādu atlikumu pieaugums vai samazinājums	(14794)	(17442)
b) krājumu atlikumu pieaugums vai samazinājums	1319	(683)
c) piegādātājiem, darbuzņēmējiem un pārējiem kreditoriem maksājamo parādu atlikumu pieaugums vai samazinājums	22980	(6580)
3. Bruto pamatdarbības naudas plūsma	385059	286622
4. Izdevumi procentu maksājumiem	-	-
5. Izdevumi uzņēmumu ienākuma nodokļa maksājumiem	(1904)	(91)
6. Pamatdarbības neto naudas plūsma	383155	286531
II Ieguldīšanas darbības naudas plūsma		
1. Radniecīgo sabiedrību, asociēto sabiedrību vai citu sabiedrību akciju vai daļu iegāde	-	-
2. Ieņēmumi no radniecīgo sabiedrību, asociēto sabiedrību vai citu sabiedrību akciju vai daļu atsavināšanas	-	-
3. Pamatlīdzekļu un nemateriālo ieguldījumu iegāde	(640659)	(106905)
4. Ieņēmumi no pamatlīdzekļu un nemateriālo ieguldījumu pārdošanas	-	-
5. Izsniegtie aizdevumi	-	-
6. Ieņēmumi no aizdevumu atmaksas	-	-
7. Saņemtie procenti	12792	-
8. Saņemtās dividendes	-	-
9. Ieguldīšanas darbības neto naudas plūsma	(627867)	(106905)
III Finansēšanas darbības naudas plūsma		

1.	Ieņēmumi no akciju un obligāciju emisijas vai kapitāla līdzdalības daļu ieguldījumiem	875000	1025000
2.	Saņemtie aizņēmumi	-	-
3.	Saņemtās subsīdijas, dotācijas, dāvinājumi vai ziedojumi	-	-
4.	Izdevumi aizņēmumu atmaksāšanai	-	-
5.	Izdevumi nomāta pamatlīdzekļa izpirkumam	-	-
6.	Izmaksātās dividendes	-	-
7.	Finansēšanas darbības neto naudas plūsma	875000	1025000
IV	Ārvalstu valūtu kursu svārstību rezultāts	-	-
V	Pārskata gada neto naudas plūsma	630288	1204626
VI	Naudas un tās ekvivalentu atlikums pārskata gada sākumā	2015222	810596
VII	Naudas un tās ekvivalentu atlikums pārskata perioda beigās (31.12.2024.)	2645510	2015222

Darba plāna izpilde

Plānotie pasākumi VSIA „Latvijas proves birojs” stratēģijā noteiktajiem darbības virzieniem 2023. gadā

Nr.	Darbības plāna uzdevums	Rādītāji (ja attiecināms)	Izpildes termiņš	Izpilde pārskata periodā	Izpilde % pret plānoto (ja attiecināms)	Skaidrojums par novirzēm
1. Nodrošināt dārgmetālu, dārgakmeņu provēšanu atbilstoši starptautiskajiem kvalitātes standartiem						
1. Veikt dārgmetālu izstrādājumu provēšanu, zīmogošanu						
1.1.1.	Nodrošināt dārgmetālu pieņemšanu, provēšanu un zīmogošanu	Izstrādājumu skaits mēnesī: Max: 100000 izstrādājumi Vid: 50000 – 60000 izstrādājumi	01.01.24.-31.12.24.	Vid. 88361 izstr./mēn.	100%	
1.1.2.	Veikt iepirkumus saskaņā ar dārgmetālu testēšanas instrumentalizācijas plānu	Tiek nodrošināta jauno telpu funkcionalitāte atbilstoši plānam	31.12.24.	Iepirkumi plānoti pēc būvniecības darbu uzsākšanas	100%	Piegādāta lāzergravēšanas iekārta, citu iekārtu specifikācija izstrādāta atbilstoši būvprojektam, iegāde nav lietderīga pirms telpu izbūves
Nodrošināt ilgtspējīgu un klientorientētu darbību						
2. Izdots informatīvais buklets						
2.1.	Jaunas tīmekļa lapas izstrāde un informācijas papildināšana (www.prove.lv)	Informācija tiek regulāri papildināta	01.01.24.-31.12.24.	Notiek mājas lapas uzturēšanas darbi	100%	Ieviesta elektroniskā paraksta funkcionalitāte, pilnveidota formu ievade
2.2.	Noslēgts sadarbības līgums par atbalstu pētniecībā un apmācībā	Izstrādāts projekts Vecpilsētas ielā 7, kurā ietvertas par apmācības telpas izveidi	31.12.24.	Saskaņā ar pieprasījumu	100%	Turpinās sadarbība
Nodrošināt tirgus uzraudzību atbilstoši noslēgtajam deleģējuma līgumam ar Finanšu ministriju un informēt Finanšu ministriju par nepieciešamību veikt korektīvās darbības jomu regulējošajos normatīvajos aktos, lai nodrošinātu dārgmetālu tirgus uzraudzību atbilstoši starptautiskajai praksei un ES prasībām						
3. Nodrošināt dārgmetālu un dārgakmeņu un to izstrādājumu tirgus uzraudzību						
3.1.	Sagatavot tirgus uzraudzības plānu, nosakot tirgus uzraudzības prioritātes	Sagatavots tirgus uzraudzības plāns	15.01.24.	Izpildīts (sagatavots plāns)	100%	

3.2.	Nodrošināt tirgus uzraudzības pasākumus	Veiktas pārbaudes: 210 gab.	01.01.24.-31.12.24.	Izpildīts (210 pārbaudes)	100%	
3.3.	Saimnieciskās darbības ar dārgmetāliem dārgakmeņiem un to izstrādājumiem vietu reģistrācija, vietu reģistra uzturēšana	Uzturēts reģistrs: 1 gab.	01.01.24.-31.12.24.	Izpildīts (tiek uzturēts)	100%	
3.4.	Saimnieciskās darbības ar dārgmetāliem, dārgakmeņiem un to izstrādājumiem personisko zīmogu reģistrācija, personisko zīmogu reģistra uzturēšana	Uzturēts reģistrs: 1 gab.	01.01.24.-31.12.24.	Izpildīts (tiek uzturēts)	100%	
3.5.	Provējamo dārgmetālu un dārgakmeņu izstrādājumu caurskate, izmantojot rentgenfluoriscences analīzes metodi. Laboratoriskas ekspertīzes bīstamo ķīmisko elementu (Ni, Pb, Cd) klātbūtnes identifikācijai	220*000 gab.	01.01.24.-31.12.24.	Izpildīts (622570 gab.)	283%	
Nodrošināt dalību Konvencijas par dārgmetālu izstrādājumu pārbaudi un zīmogošanu komitejās un tehniskajās programmās						
4.1. Dalība Konvencijas SC un STG sanāksmēs						
4.1.	Dalība Konvencijas Patstāvīgās komitejas sēdēs, sēžu skaits (Standing Committee)	2 sēdes	01.01.24.-31.12.24.	Dalība SC sēdē Ženēvā, Šveice 13.03.-14.03.24. Dalība SC sēdē Vičenza, Itālija 03.09.24.-07.09.24.	100%	
4.2.	Dalība Konvencijas Tehniskās komitejas sēdēs, sēžu skaits (Standing Technical Committee)	2 sēdes	01.01.24.-31.12.24.	Dalība VC sēdē, 30.01.2024. un sēdē Porto 17.06.2024.	100%	
4.2. Nodrošināt laboratorijas testēšanas prasmju pārbaudi						
4.2.1.	Nodrošinātā RR paraugu testēšanu	Nodrošināta testēšanas procesa uzraudzība	Saskaņā ar RR norises plānu	Veikta testēšana, Rezultātu Z-score < 2	100%	
4.3. Laboratorija akreditēta atbilstoši ISO17025 standartam						
4.3.1.	Nodrošināt kvalitātēs vadības sistēmu saskaņā ar LVS ISO 17025	Apstiprināta akreditācija	01.01.24.-31.12.24.	Veikta reakreditācija, 27.08.24.	100%	

VSIA "Latvijas proves birojs" 2023.gada iepirkuma plāns un tā izpilde

N.p.k.	Iepirkuma priekšmets	Metode	Termiņš	Summa, EUR bez PVN	Izpilde
1.	Atliktie iepirkumi				
1.1.	Proporcionskops	Atklāta iepirkumu procedūra	31.12.2024.	līdz 18'000 EUR	Tiks vērtēts iegādes laiks saskaņā ar būvdarbu progresu
1.2.	UV luminiscences sistēma	Nepiemēro PIL prasības*	31.12.2024.	līdz 10'000 EUR	
1.3.	Elektroniskās lietvedības sistēmas iegāde	Nepiemēro PIL prasības*	31.12.2024.	līdz 6'000 EUR	
2.	Iekārtas dārgakmeņu testēšanas darba vietas izveidei				
2.1.	Mikroskops	Nepiemēro PIL prasības*	30.06.2024.	līdz 10'000 EUR	Tiks vērtēts iegādes laiks saskaņā ar būvdarbu progresu
4.	Dator tehnika	Nepiemēro PIL prasības*	31.12.2024.	līdz 8'000 EUR	
5.	Biroja mēbeles	Atklāta iepirkumu procedūra	31.12.2024.	līdz 13'000 EUR	
6.	Kapitālieguldījumi, lai nodrošinātu darbību jaunās telpās (tiks precizēta saskaņā ar finanšu iespējām pēc celtniecības uzsākšanas (ar PVN))				
5.1.	Mēbeles telpu aprīkojumam, ieskaitot laboratorijas mēbeles, velkmes skapis	Atklāta iepirkumu procedūra	31.12.2024.	49'000 EUR	Tiks vērtēts iegādes laiks saskaņā ar būvdarbu progresu
5.2.	Datortīkla aprīkojums	Nepiemēro PIL prasības*	31.12.2024.	5'000 EUR	
5.3.	Video novērošanas aprīkojums	Atklāta iepirkumu procedūra	31.12.2024.	25'000 EUR	
5.4.	UPS sistēma	Atklāta iepirkumu procedūra	31.12.2024.	15'000 EUR	
5.5.	Klientu bezkontakta paku apmaiņas sistēma	Nepiemēro PIL prasības*	31.12.2024.	9'000 EUR	
5.6.	Mufeļkrāsns (2 gab.)	Atklāta iepirkumu procedūra	31.12.2024.	12'000 EUR	

* zem procedūras sliekšņa

VSIA "Latvijas probes birojs" valdes plānotie komandējumi un izmaksas

N.p.k.	Komandējuma mērķis	Valsts, pilsēta	Datums	Kopējās izmaksas
1.	Palīdzības sniegšanas Ukrainas probes iestādei koordinācija, Dārgmetālu konvencijas vadlīniju apspriešana, pieredzes apmaiņa	Varšava, Polija	28.02.24.-01.03.24.	298,58 EUR
2.	Presformu inventarizācija, tehniskā stāvokļa izvērtēšana	Lietuva, Viļņa	07.03.24	30,00 EUR
3.	Dārgmetālu konvencijas pastāvīgās komitejas un darba grupu sēdes	Šveice, Ženēva	12.03.24.-15.03.24.	1448,29 EUR
4.	STG komitejas sēdes vadīšana	Porto, Lisabona	16.06.24.-18.06.24.	953,02 EUR
5.	Dārgmetālu konvencijas pastāvīgās komitejas un darba grupu sēdes	Vičenza, Itālija	03.09.24.-07.09.24.	1227,50 EUR

Pārdotās produkcijas ražošanas izdevumu budžeta izpilde 2024.gadā (t.sk. VPU izdevumi)

	1. ceturkšņa plāns		2. ceturkšņa plāns		3. ceturkšņa plāns		4. ceturkšņa plāns		Kopā, plāns	
	<i>Plāns</i>	<i>Izpilde</i>	<i>Plāns</i>	<i>Izpilde</i>	<i>Plāns</i>	<i>Izpilde</i>	<i>Plāns</i>	<i>Izpilde</i>	<i>Plāns</i>	<i>Izpilde</i>
Pārdotās produkcijas ražošanas izmaksas	117579	112741	151679	153541	117329	127996	150029	197745	536616	592023
<i>Ražošanas darbinieku atalgojums</i>	60200	55190	60200	60120	60200	61200	60200	103135	240800	279645
<i>tai skaitā VPU nodrošināšanai</i>	<i>10239</i>	<i>11307</i>	<i>10239</i>	<i>11266</i>	<i>10239</i>	<i>10861</i>	<i>10240</i>	<i>10837</i>	<i>40957</i>	<i>44271</i>
<i>Sociālās apdrošināšanas izmaksas</i>	13244	12550	13244	13625	13244	13903	13244	23460	52976	63538
<i>tai skaitā VPU nodrošināšanai</i>	<i>2415</i>	<i>2668</i>	<i>2416</i>	<i>2658</i>	<i>2415</i>	<i>2563</i>	<i>2416</i>	<i>2557</i>	<i>9662</i>	<i>10446</i>
<i>PL un NI nolietojums un inventāra vērtības norakstīšana</i>	18500	19261	18500	20342	18500	21004	18500	21146	74000	81753
<i>tai skaitā VPU nodrošināšanai</i>	<i>4514</i>	<i>4319</i>	<i>4526</i>	<i>4849</i>	<i>4525</i>	<i>4233</i>	<i>4535</i>	<i>3895</i>	<i>18100</i>	<i>17296</i>
<i>Preču iepirkšanas izdevumi (valsts apbalvojumi)</i>	0	64	31300	32142	0	7644	31300	17052	62600	56902
<i>Izejvielas un materiāli (t.s.k. degviela)</i>	2200	1493	4000	7748	4000	4019	3000	10125	13200	23385
<i>tai skaitā VPU nodrošināšanai</i>	<i>585</i>	<i>212</i>	<i>586</i>	<i>252</i>	<i>585</i>	<i>205</i>	<i>586</i>	<i>204</i>	<i>2342</i>	<i>873</i>
<i>Telpu īre un komunālie pakalpojumi</i>	13550	8513	13550	6853	9600	6406	13500	7938	50200	29710
<i>tai skaitā VPU nodrošināšanai</i>	<i>1750</i>	<i>1476</i>	<i>1750</i>	<i>1540</i>	<i>1750</i>	<i>1465</i>	<i>1750</i>	<i>1658</i>	<i>7000</i>	<i>6139</i>
<i>Iekārtu un inventāra remonts, rezerves daļas (t.sk. datortehnikas uzturēšana, a/m remonts)</i>	2000	1636	2000	5460	2400	997	2400	1960	8800	10053
<i>tai skaitā VPU nodrošināšanai</i>	<i>750</i>	<i>540</i>	<i>750</i>	<i>408</i>	<i>750</i>	<i>595</i>	<i>731</i>	<i>398</i>	<i>2981</i>	<i>1941</i>
<i>Apsardzes pakalpojumi</i>	4125	4173	4125	4515	4125	4591	4125	3345	16500	16624
<i>Sakaru izdevumi</i>	760	855	760	868	760	911	760	841	3040	3475
<i>tai skaitā VPU nodrošināšanai</i>	<i>190</i>	<i>156</i>	<i>190</i>	<i>178</i>	<i>190</i>	<i>153</i>	<i>190</i>	<i>156</i>	<i>760</i>	<i>643</i>
<i>Pārējās ražošanas izmaksas (t.sk. NĪN, komandējuma izdevumi)</i>	3000	9006	4000	1868	4500	7321	3000	8743	14500	26938
<i>tai skaitā VPU nodrošināšanai</i>	<i>225</i>	<i>310</i>	<i>225</i>	<i>234</i>	<i>225</i>	<i>347</i>	<i>225</i>	<i>214</i>	<i>900</i>	<i>1105</i>
Kopā VPU	20668	20988	20682	21385	20679	20422	20673	19919	82702	82714

Administrācijas izmaksas budžeta izpilde 2024.gadā (t.sk. VPU)

	1. ceturkšņa plāns		2. ceturkšņa plāns		3. ceturkšņa plāns		4. ceturkšņa plāns		Kopā, plāns	
	Plāns	Izpilde	Plāns	Izpilde	Plāns	Izpilde	Plāns	Izpilde	Plāns	Izpilde
Administrācijas izmaksas	28933	31275	28785	28884	28883	30002	29024	51568	115625	141729
<i>Administrācijas alga</i>	20000	20642	20000	20455	20000	20097	20000	35341	80000	96535
<i> tai skaitā VPU nodrošināšanai</i>	810	810	811	811	810	810	811	811	3242	3242
<i>Sociālās apdrošināšanas izmaksas</i>	4718	4869	4718	4826	4718	4741	4718	8336	18872	22772
<i> tai skaitā VPU nodrošināšanai</i>	194	191	195	192	194	191	195	192	778	766
<i>PL un NI nolietojums un inventāra vērtības norakstīšana</i>	750	438	750	496	750	423	750	451	3000	1808
<i>Sakaru izmaksas</i>	190	187	190	187	190	189	190	182	760	745
<i>Kancelejas un saimniecības preces</i>	500	889	500	301	500	258	500	1502	2000	2950
<i>Telpu īre un komunālie pakalpojumi</i>	1000	912	900	723	900	667	1000	837	3800	3139
<i>Datortehnikas uzturēšana</i>	500	268	502	269	600	268	691	269	2293	1074
<i>Komandējuma izdevumi</i>	500	1760	500	223	500	1275	500	1	2000	3259
<i> tai skaitā VPU nodrošināšanai</i>	0		0		0		0		0	
<i>Pārējās administrācijas izmaksas (t.sk. Pārējās personāla izmaksas (algas karšu gada maksa, riska nodeva))</i>	775	1310	725	1404	725	2084	675	4649	2900	9447
<i>Kopā VPU</i>	1004	1001	1006	1003	1004	1001	1006	1003	4020	4008