

VSIA „Latvijas proves birojs”
VALDES STARPPERIODU ATSKAITE

2024.gada 3.ceturkšņa

(9 mēnešu)

Sagatavots saskaņā ar 2023.gada 11.aprīļa FM Iekšējiem noteikumiem Nr.1.1-5/12/11
„Kapitālsabiedrību pārvaldības kārtība”

Saturs

Informācija par uzņēmumu	3
Valdes ziņojums	4
Paziņojums par vadības atbildību.....	12
Peļņas vai zaudējumu aprēķins.....	13
Bilance uz 30.09.2024	14
Aktīvs	14
Pasīvs.....	15
Pielikumi	19
Naudas plūsmas pārskats.....	26
Darba plāna izpilde.....	28
VSIA “Latvijas proves birojs” 2024.gada iepirkuma plāns un tā izpilde.....	30
VSIA “Latvijas proves birojs” valdes plānotie komandējumi un izmaksas	31
Pārdotās produkcijas ražošanas izdevumu budžeta izpilde 2024.gadā (t.sk. VPU izdevumi).....	32
Administrācijas izmaksas budžeta izpilde 2024.gadā. (t.sk. VPU).....	33

Informācija par uzņēmumu

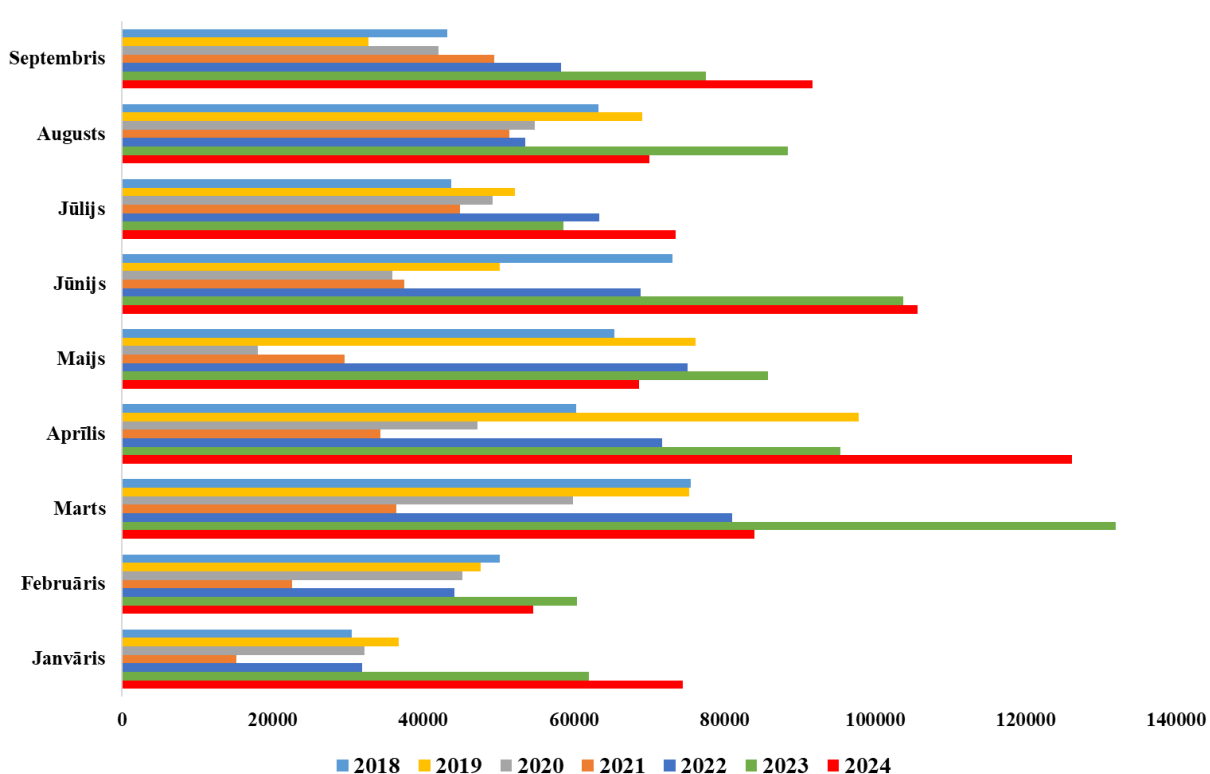
Uzņēmuma nosaukums	VSIA "Latvijas proves birojs"
Uzņēmuma juridiskais statuss	Valsts sabiedrība ar ierobežotu atbildību
Reģistrācijas Nr., vieta un datums	40103264961, Rīga, 16.12.2009.
Juridiskā adrese	Teātra iela 9-2, Rīga, LV 1050
Pasta adrese	Teātra iela 9-2, Rīga, LV 1050
Uzņēmuma darbības galvenie veidi	7120 Tehniskā pārbaude un analīze
Grāmatvedis	Iveta Dobrika
Valdes priekšsēdētājs	Pēters Brangulis
Pārskata gads	no 01.01.2024. līdz 30.09.2024.
Revidenti:	

Valdes ziņojums

VSIA „Latvijas probes birojs” (turpmāk birojs) ir valsts kapitālsabiedrība, kuras visas kapitāla daļas pieder valstij. Biroja kapitāla daļu turētāja ir Finanšu ministrija. Birojs ir dibināts saskaņā ar 2009. gada 9. novembra MK rīkojumu Nr. 762 „Par valsts sabiedrības ar ierobežotu atbildību „Latvijas probes birojs” dibināšanu”, reorganizējot Finanšu ministrijas pakļautībā esošo Valsts probes uzraudzības inspekciju (turpmāk - VPUI) un reģistrēts Uzņēmumu reģistrā 2009.gada 16.decembrī. VSIA "Latvijas probes birojs" darbību uzsāka 2010.gada 1.janvārī. Biroja dibināšanas mērķis ir nodrošināt valsts probes uzraudzību saskaņā ar likuma "Par valsts probes uzraudzību" 5.pantu. Birojam ir deleģēti šādi pārvaldes uzdevumi:

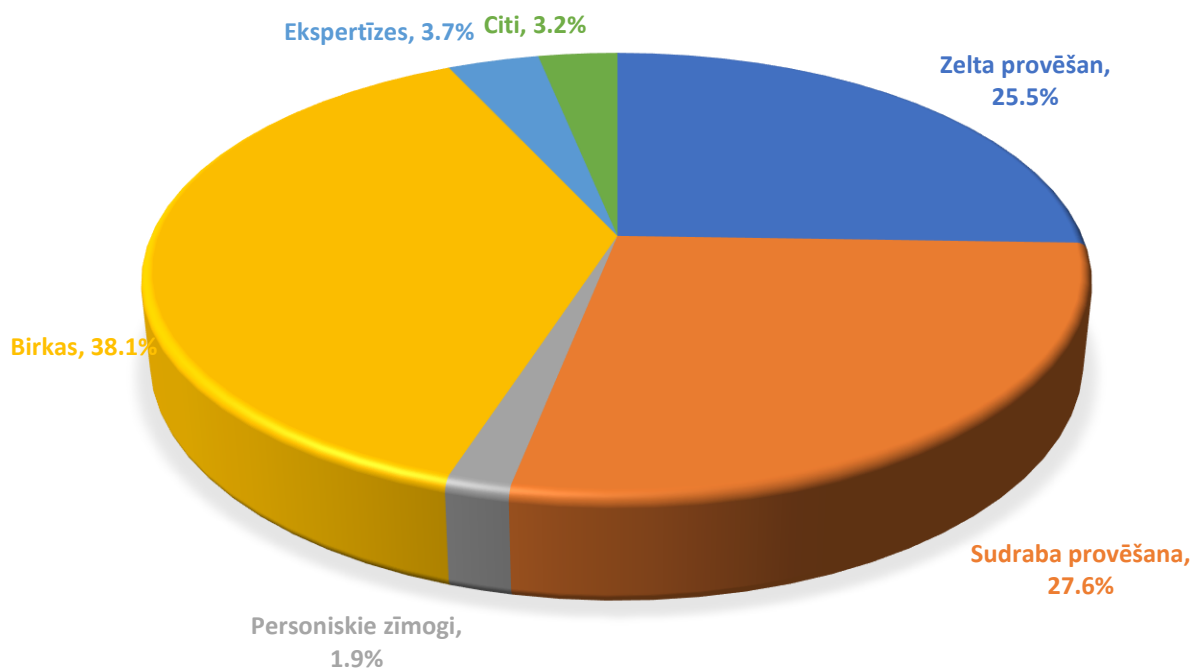
- Noteikt dārgmetālu, dārgakmeņu un to izstrādājumu probes, zīmogot, veikt sastāva analīzi, ekspertīzi, kontrolanalīzi un novērtēšanu, izsniegt kvalitātes apliecības;
- zīmogot ar biroja un probes zīmogu un veikt valsts garantijas zīmju un probes zīmogu ekspertīzi;
- veikt dārgakmeņu un citu juvelierizstrādājumos izmantojamo vērtīgo akmeņu ekspertīzi un novērtēšanu,
- izsniegt kvalitātes apliecības;
- reģistrēt vietas, kur tiek veikta saimnieciskā darbība ar dārgmetāliem, dārgakmeņiem un to izstrādājumiem, un dārgmetālu izstrādājumu izgatavotāju personiskos zīmogus;
- veikt pārbaudes vietās, kur tiek veikta saimnieciskā darbība ar dārgmetāliem, dārgakmeņiem un to izstrādājumiem,;
- novērtēt, vai dārgmetālu un dārgakmeņu izstrādājumu kausējuma sastāvs atbilst preču drošuma prasībām.

1.att. Provēto un zīmogoto izstrādājumu skaits (2020. – 2024. gads, janvāris – septembris)



2024.gada 9 mēnešos VSIA „Latvijas probes birojs” ir noprovējis un zīmogojis:

- 748824 gab. (-2,0% (salīdzinoši ar 2023.gada attiecīgo periodu) dārgmetāla izstrādājumus ar kopējo svaru 1671221 g,
no tiem:
 - zelta (platīna, pallādija) izstrādājumi: 229608 gab. (-9,5%), kopējais izstrādājumu svars: 432493 g, vidējais izstrādājuma svars: 1,88 g (2023. gadā izstrādājumu vidējais svars: 1,63 g);
 - sudraba izstrādājumi: 433114 gab. (+4,2%), kopējais izstrādājumu svars: 1238728 g vidējais izstrādājuma svars: 2,86 g (2023.gadā: 2,91 g);
 - personiskie zīmogi: 86102 gab. (-9,0%);
- provēto dārgakmeņu skaits (birkas, izstrādājumi): 56575 gab. (+10,9%);
- dārgmetālu un dārgakmeņu ekspertīzes (t.sk. kvalitātes apliecības): 2001 gab. (+20%);
 - dārgakmeņu un juvelierizstrādājumos iestrādātu dārgakmeņu ekspertīzes: 1410 gab. (+31%);
 - dārgmetālu sakausējumu ekspertīzes: 591 gab. (+1%)



2.att. Ieņēmumu sadalījums pēc sniegto pakalpojumu veida

Provēto un zīmogoto izstrādājumu skaits ir lielāks par plānoto (+36,1%), kā arī provēto (testēto) dārgakmeņu skaits ir būtiski lielāks par plānoto (+102%). Provēto izstrādājumu un testēto dārgakmeņu skaita pieaugums ir saistīts ar ekonomiskās situācijas uzlabošanos un pozitīviem rādītājiem mazumtirdzniecībā, kā arī ar Lietuvas un citu ES valstu klientu aktivitāti (156983 EUR, 27% no visiem ienākumiem no probes darbu pakalpojumiem). Kopumā Lietuvas klientu plūsma saglabājas stabila, lai gan novērojama konkurences palielināšanās no Lietuvas probes iestādes. Klientu plūsma (8134 kvītis) saglabājās līdzīga 2023.gadam (+28 kvītis).

Kapitālsabiedrība ir izpildījusi noslēgto līgumu ar Finanšu ministriju par atsevišķu valsts pārvaldes uzdevumu deleģēšanu. Birojs turpina līgumattiecības ar Valsts prezidenta kanceleju par Valsts apbalvojumu piegādi un kvalitātes kontroli un ir noslēgta vienošanās par sadarbību 2024.-2027.gados (saskaņā ar apbalvojuma iepirkuma procedūru).

Darbības rezultātus ietekmē zelta cenas pieaugums pēc relatīvās stabilitātes 2021.-2023.gados) vidējā dārgmetālu cena saglabājas augstā līmenī, prognozējot cenu 2500 - 2700 USD/par Trojas unci), kā arī saimnieciskās darbības nenoteiktība ko izraisa karadarbība Ukrainā, kā arī straujš energoresursu cenu pieaugums.

Birojs turpina darbu pie biroja telpu pārvietošanas uz jaunām telpām ēkā Vecpilsētas ielā 7, Rīgā, pabeidzot darbu pie būvniecības projekta izstrādes un būvniecības pakalpojumu iepirkuma. 2024. gada 3. ceturksnī ir noslēgts būvniecības līgums (SIA KUUM, 2271835 euro) un uzsākti būvniecības darbi.

Zelta cena Londonas biržā



3. att. Dārgmetālu un dārgakmeņu izstrādājumu obligātā provēšana un zīmogošana

Darbības virzieni:

- Testēšanas procesa instrumentālāzācija:
 - 2023. gadā tika noslēgta pārejā uz dārgmetālu izstrādājumu instrumentālāzāciju, 2024. gada 9. mēnešos spektrometriski testēti 355164 izstrādājumi (50% no visiem izstrādājumiem).
- Nodrošināt personāla augstu kompetenci;
 - Turpinās darbinieku apmācība
- Nodrošināt sadarbību ar Konvencijas par dārgmetālu izstrādājumu pārbaudi un zīmogošanu dalībvalstīm:
 - Nodrošināta Biroja darbinieku dalība Konvencijas Patstāvīgajā komitejā (SC) Ženēvā (Šveice, 13.03.-14.03.24.) un Vičenzā (Itālija, 04.09.-06.09.24.), kā arī dalība Tehniskajā komitejā Porto (Portugāle, 17.06.24.);
 - dalība Konvencijas prasmju pārbaudes programmā RR57, RR58.

Dārgmetālu, dārgakmeņu un to izstrādājumu tirgus uzraudzība

Darbības virzieni:

- Dārgmetālu izstrādājumu marķējuma zīmju atbilstības kontroles;

- *izstrādāts pārbauzu plāns 2024.gadam un nodrošināta tā izpilde;*

Proves zīmogu esamības un viltojumu kontrole:

- *veiktas pārbaudes saskaņā ar izstrādāto plānu, veicot 202 pārbaudes, 5% gadījumos ir konstatēti pārkāpumi par kuriem ir ierosinātas administratīva pārkāpuma lietas*

• **Dārgmetālu izstrādājumu preču drošības atbilstības kontrole:**

- *kontrole tiek veikta atbilstoši plānam, novērojama neatbilstošu izstrādājumu skaita samazināšanās, testēšanas metožu instrumentālizācija nodrošinās lielāku caurskatāmo izstrādājumu īpatsvaru, 2024. gadā 9 mēnešos caurskatīto izstrādājumu skaits sasniedzis 50% , un neatbilstošo izstrādājumu skaits: 1827 izstrādājumu.*

Dārgmetālu, dārgakmeņu un to izstrādājumu ekspertīžu veikšana

Darbības virzieni:

- **Dārgmetālu izstrādājumu testēšanas metožu pilnveidošana, īpašu uzmanību pievēršot sintētisko dimantu identificēšanas metožu apgūšanai, standartmateriālu ieguvei, informācijas vākšanai un apkopošanai.**

Īsa finanšu darbības analīze

2024.gada 9 mēnešus VSIA „Latvijas probes birojs” ir beidzis:

ar peļņu: **236888 EUR**
saskaņā ar finanšu plānu: **-22951 EUR**

2024.gada 9 mēnešu apgrozījumu un peļņu ietekmējošie faktori:

- Ieņēmumi no pamatdarbības **pārsniedz** plānoto (bez valsts dotācijas par pārvaldes uzdevumu izpildi un ieņēmumiem no valsts apbalvojumiem): **592179 EUR**
plāns: 360000 EUR
+64% pret plānoto
- ražošanas izmaksas **nedaudz mazāks** par plānoto (neskaitot izmaksas par valsts apbalvojumu iegādi): **354428 EUR**
plāns: 55287 EUR
-0,2% pret plānoto
- Ražošanas izdevumu ietaupījumi ir saistīti ar:
 - Darba apmaksu un VSAOI **- 3744 EUR**
 - Telpu īre, komunālie maksājumi **- 14928 EUR**
- Ražošanas izdevumi lielāki par plānoto:
 - Pamatlīdzekļu nolietojums **+5107 EUR**
 - Pārējie ražošanas izdevumi **+6695 EUR**
 - Izejvielas un materiāli (t.s.k. degviela) **+3060 EUR**
 - Iekārtu un inventāra remonts, rezerves daļas **+1693 EUR**
- Pozitīva naudas plūsma: **+865577 EUR**
t.sk. investīcijas pamatlīdzekļos: **(-282987 EUR)**
- Naudas atlikums kontos: **2880799 EUR**

VSIA „Latvijas proves birojs” rentabilitātes rādītāji (9 mēnešu izpilde)

Nr.	Rādītāji	2024.gada izpilde uz 30.09.2024. Eur
1.	No valsts budžeta saņemtās subsīdijas un dotācijas	65780
2.	Bilances rādītāji (uz cet. beigām)	
2.1.	Aktīvi kopā	4691397
2.2.	Pašu kapitāls <i>tai skaitā</i>	4549997
2.3.	pamatkapitāls (akciju kapitāls) <i>tai skaitā</i>	3614333
2.4.	valsts kapitāls	3614333
2.5.	Nauda	2880799
3.	PZA rādītāji	
3.1.	Ieņēmumi <i>tai skaitā</i>	727271
3.2.	Apgrozījums	702382
3.3.	Pārējie ieņēmumi	24889
3.4.	Izmaksas <i>tai skaitā</i>	x
3.5.	Personāla izmaksas PL nolietojums un inventāra vērtības norakstīšana	292280 61964
3.6.	EBITDA	298950
3.7.	Peļņa/zaudējumi pirms nodokļiem	236986
3.8.	Uzņēmumu ienākumu nodoklis	98
3.9.	Neto peļņa/zaudējumi	236888
4.	Finanšu rādītāji (%)	x
4.1.	Pašu kapitāla atdeve (ROE)	5,2%
4.2.	Aktīvu atdeve (ROA)	5,0%
4.3.	EBITDA rentabilitāte (EBITDA/apgrozījums)	42,6%
4.4.	Pašu kapitāls/Aktīvi	97,0%
5.	Valsts budžetā veiktās iemaksas (kopā)	102870
	<i>tai skaitā</i>	
5.1.	Dividendes (euro), t.sk. UIN	
5.1.a.	Dividendes (% no iepriekšējā gada peļņas)	
5.2.	Uzņēmumu ienākuma nodoklis (euro)	1867
5.3.	Pievienotās vērtības nodoklis (euro)	39956
5.4.	Nekustamā īpašuma nodoklis (euro)	6613
5.5.	Valsts sociālās apdrošināšanas iemaksas (darba devēja daļa) (euro)	54043
5.6.	citi nodokļi un nodevas (euro)	391
6.	Citi rādītāji	
6.1.	Darbinieku skaits (gab.)	19
6.2.	Valsts budžetā veiktās iemaksas / Valsts kapitāls (decimāldaļskaitlis)	0,03
6.3.	Valsts budžetā veiktās iemaksas /Piešķirtās subsīdijas un dotācijas (decimāldaļskaitlis)	1,56

VSIA „Latvijas proves birojs” vērtspapīru kustība

VSIA „Latvijas proves birojs” **nav veikusi darījumus** ar vērtspapīriem.

Apstākļi, kas var ietekmēt sabiedrības saimniecisko stāvokli

Būtiskākie apstākļi, kas var ietekmēt VSIA „Latvijas proves birojs” saimniecisko stāvokli 2024.gadā:

- **dārgmetālu cenas būtisks kāpums pasaules tirgos;**
- juvelierizstrādājumu cenu kāpums (dārgmetālu cenu ietekmē);
- jaunu klientu piesaistīšana un sniegto pakalpojumu klāsta paplašināšana;
- ar būvniecības projektu saistītās būvniecības izmaksu pieaugums.

Plānotā sabiedrības komercdarbības politika nākamajā pārskata periodā

2024.gadā VSIA „Latvijas proves birojs” turpinās realizēt „Vidēja termiņa darbības stratēģiju 2021. – 2025. gadiem” noteiktos uzdevumus un attīstīt stratēģijā noteiktos darbības virzienus, attīstot jaunus pakalpojumus un pievēršot pastiprinātu uzmanību sniegto pakalpojumu kvalitātei.

Notikumi pēc pārskata gada beigām

2024.gada pirmajos mēnešos turpinās karadarbība Ukrainā, līdz ar to pastāv ekonomikas attīstības nenoteiktība.

VISIA „Latvijas proves birojs”

Valdes priekšsēdētājs _____ P.Brangulis

2024.gada 19. novembrī

VSIA „Latvijas proves birojs” 2024. gada darbības rādītāju izpilde

Nr. p.k.	Uzdevums	Mērvienība	I cet.			II cet.			III cet.			IV cet.			Gads		
			2023.	2024.		2023.	2024.		2023.	2024.		2023.	2024.		2023.	2024.	
			Izpilde	Plāns	Izpilde	Izpilde	Plāns	Izpilde	Izpilde	Plāns	Izpilde	Izpilde	Plāns	Izpilde	Izpilde	Plāns	Izpilde
1	Dārgmetālu un dārgakmeņu izstrādājumu obligātā provēšana un zīmogošana	Skaitis, gab.	254,4	170	213,1	285	200	300,5	224,6	180	235,2	309,7	250	309,7	1073,7	800	
2.	Dārgmetālu, dārgakmeņu un to izstrādājumu tirgus uzraudzība un ar to saistītie uzdevumi																
2.1.	Pārbaudes saimnieciskās darbības veikšanas vietās	Pārbauzu skaits	54	45	59	50	55	52	60	55	91	46	55		210	210	
2.1.1.	Atklāto pārkāpumu īpatsvars (sastādīti protokoli)	% no Pārbauzu skaita	11	8-10	3%	8	8-10	4%	11	8-10	7%	13	8-10		11	8-10	
2.1.2.	Pārbaudes saimnieciskās darbības veikšanas vietās Rīgā	Pārbauzu skaits	42	35	35	29	35	46	36	35	55	33	35		140	140	
2.1.3.	Pārbaudes saimnieciskās darbības veikšanas vietās ārpus Rīgas	Pārbauzu skaits	12	10	24	21	20	6	24	20	36	13	20		70	70	
2.3.	Saimnieciskās darbības ar dārgmetāliem dārgakmeņiem un to izstrādājumiem vietu reģistrācija	Uzturēts reģistrs 1400 ierakstu	1 1501 ieraksti	1	1	1 1505 ieraksti	1	1	1 1505 ieraksti	1	1	1 1496 ieraksti	1		1 1499 ieraksti	1	
2.4.	Saimnieciskās darbības ar dārgmetāliem, dārgakmeņiem un to izstrādājumiem personisko zīmogu reģistrācija	Uzturēts reģistrs 200 ierakstu	1 342 ieraksti	1	1	1 348 ieraksti	1	1	1 348 ieraksti	1	1	1 354 ieraksti	1		1 355 ieraksti	1	
3.	Dārgmetālu un dārgakmeņu, to izstrādājumu ekspertīžu veikšana	Ekspertīzes gab.	522	400	522	497	500	752	645	500	259	559	500		2223	1900	
4.	Izstrādājumu ar dārgakmeņiem testēšana (birkas)	Ekspertīzes tūkst. gab.	14,5	8,0	17,8	21,2	12,0	21,2	15,3	8,0	17,5	28,7	12,0		79,7	40,0	
5.	Dārgmetālu kausējuma sastāva un izstrādājumu atbilstības novērtēšana preču drošuma prasībām	Rentgenfluo rīcences analīzes gab.	60659	6000	114723	75680	6500	136026	65203	6500	104415	110524	6500		312066	25000	
5.1.	Neatbilstošo izstrādājumu īpatsvars	% no izstr. skaita	4,8%	4-5%	0,2%	5,9%	4-5%	0,7%	0,3%	4-5%	0,7%	0,5%	4-5%		0,4%	4-5%	

Paziņojums par vadības atbildību

Sabiedrības valde ir atbildīga par finanšu pārskatu sagatavošanu, balstoties uz sākotnējo grāmatvedības uzskaiti par katru pārskata periodu, kas patiesi atspoguļo sabiedrības finansiālo stāvokli uz pārskata perioda beigām, kā arī darbības rezultātiem un naudas plūsmām par šo periodu. Pamatojoties uz kapitālsabiedrības valdes rīcībā esošo informāciju, starpperiodu finanšu pārskati ir sagatavoti saskaņā ar spēkā esošo normatīvo aktu prasībām un sniedz patiesu un skaidru priekšstatu par kapitālsabiedrības un konsolidācijas grupas aktīviem, pasīviem, finansiālo stāvokli un peļņu vai zaudējumiem un ka starpperiodu vadības ziņojumā ir ietverta patiesa informācija.

Vadība apstiprina, ka, sastādot šo pārskatu par periodu, kurš beidzas 2024.gada 30.septembrī, tika izmantotas atbilstošas grāmatvedības metodes, to pielietojums bija konsekvents, ir pieņemti saprātīgi un piesardzīgi lēmumi. Vadība apstiprina, ka attiecīgie Latvijas Republikas reglamentējošie grāmatvedības uzskaites principi ir ievēroti un finanšu pārskati sastādīti saskaņā ar darbības turpināšanās principu.

Vadība ir atbildīga par atbilstošas grāmatvedības uzskaites kārtošanu, par sabiedrības līdzekļu saglabāšanu, kā arī par krāpšanas un citas negodīgas rīcības novēršanu.

Valdes priekšsēdētājs _____

P.Brangulis

2024.gada 19.novembrī

Peļņas vai zaudējumu aprēķins
PAR PERIODU, KAS NOSLĒDZĀS 30.09.2024.

	Piezīmes numurs	2024 9 mēn. EUR	2023 9 mēn. EUR
Neto apgrozījums	2	702382	708946
Pārdotās produkcijas ražošanas izmaksas	3	-394278	-416012
Bruto peļņa vai zaudējumi		308104	292934
Pārdošanas izmaksas	4	-3527	-3860
Administrācijas izmaksas	5	-90161	-81569
Pārējie saimnieciskās darbības ieņēmumi	6	19114	30
Pārējās saimnieciskās darbības izmaksas	7	-2319	-2302
Pārējie procentu ieņēmumi	8	5775	-
Peļņa vai zaudējumi pirms ārkārtas posteņiem un nodokļiem		236986	205233
Peļņa vai zaudējumi pirms nodokļiem		236986	205233
Uzņēmumu ienākuma nodoklis par pārskata gadu	9	-98	-52
Pārskata gada peļņa vai zaudējumi		236888	205181

Balance uz 30.09.2024

Aktīvs	Piezīmes numurs	2024 30.09.2024 EUR	2023 31.12.2023 EUR
Ilgtermiņa ieguldījumi			
Nemateriālie ieguldījumi			
Koncesijas, patenti, licences, preču zīmes un tamlīdzīgas tiesības		8599	10455
Nemateriālie ieguldījumi kopā	10	8599	10455
Pamatlīdzekļi			
Zemesgabali, ēkas un inženierbūves		175600	175600
Iekārtas un mašīnas		469307	444859
Pārējie pamatlīdzekļi un inventārs		33820	35467
Pamatlīdzekļu izveidošana		1031258	752858
Avanss par pamatlīdzekļiem		-	6849
Pamatlīdzekļi kopā	11	1709985	1415633
Ilgtermiņa ieguldījumi kopā		1718584	1426088
Apgrozāmie līdzekļi			
Krājumi			
Izejvielas, pamatmateriāli un palīgmateriāli	12	34210	34255
Gatavie ražojumi un preces pārdošanai	13	1259	1321
Avansa maksājumi par krājumiem	14	0	1140
Krājumi kopā		35469	36716
Debitori			
Pircēju un pasūtītāju parādi	15	29321	20872
Citi debitori	16	1448	-
Nākamo periodu izmaksas	17	3866	6839
Uzkrātie ieņēmumi	18	21910	1980
Debitori kopā		56545	29691
Nauda	19	2880799	2015222
Apgrozāmie līdzekļi kopā		2972813	2081629
Aktīvu kopsumma		4691397	3507717

Pasīvs	Piezīmes numurs	2024	2023
		30.09.2024	31.12.2023
		EUR	EUR
Pašu kapitāls			
Akciju vai daļu kapitāls (pamatkapitāls)	20	3614333	2739333
Rezerves			
Rezerves, kas novirzītas attīstībai		292275	108891
Pārējās rezerves		153630	50476
Rezerves kopā	21	445905	159367
Nesadalītā peļņa:			
a) iepriekšējo gadu nesadalītā peļņa		252871	306067
b) pārskata gada nesadalītā peļņa		236888	233342
Pašu kapitāls kopā		4549997	3438109
Uzkrājumi			
Citi uzkrājumi	22	12112	12112
Uzkrājumi kopā		12112	12112
Kreditori			
Īstermiņa kreditori			
No pircējiem saņemtie avansi	23	-	42
Parādi piegādātājiem un darbuņēmējiem	24	282	1141
Nodokļi un valsts sociālās apdrošināšanas obligātās iemaksas	25	10757	4537
Pārējie kreditori	26	1464	3178
Uzkrātas saistības	27	116785	48598
Īstermiņa kreditori kopā		129288	57496
Kreditori kopā		129288	57496
Pasīvu kopsumma		4691397	3507717

Uzskaites un novērtēšanas metodes

(Vispārīgie principi)

Pārskata sagatavošanas pamats

Pārskats ir sagatavots saskaņā ar "Grāmatvedības likumu", "Gada pārskatu un konsolidēto gada pārskatu likumu" un Ministru kabineta 2015.gada 22.decembra noteikumiem Nr.775 "Gada pārskatu un konsolidēto gada pārskatu likuma piemērošanas noteikumi". Peļņas vai zaudējumu aprēķins sagatavots atbilstoši izdevumu funkcijām. Pamatojoties uz "Gada pārskatu un konsolidēto gada pārskatu likuma" 5.panta (3) daļu, VSIA "Latvijas proves birojs" ir maza sabiedrība un atbilstoši 9.panta (1) daļai mazas sabiedrības finanšu pārskats sastāv no bilances, peļņas vai zaudējumu aprēķina un finanšu pārskata pielikuma. Finanšu pārskats sagatavots, pamatojoties uz darbības turpināšanas principu un saskaņā ar sākotnējās vērtības uzskaites principu.

Finanšu pārskatā par naudas vienību lietota Latvijas Republikas naudas vienība *euro* (EUR)

Pielietotie grāmatvedības principi

Gada pārskata posteņi novērtēti atbilstoši šādiem grāmatvedības principiem:

- a) Pieņemts, ka uzņēmums darbosies arī turpmāk.
- b) Novērtēšana veikta ar pienācīgu piesardzību:
 - pārskatā iekļauta tikai līdz bilances datumam iegūtā peļņa;
 - ņemtas vērā visas paredzamās riska summas un zaudējumi, kas radušies pārskata gadā, arī tad, ja tie kļuvuši zināmi laika posmā starp bilances datumu un gada pārskata sastādīšanas dienu;
 - aprēķinātas un ņemtas vērā visas vērtību samazināšanas un nolietojuma summas, neatkarīgi no tā, vai pārskata gads tiek noslēgts ar peļņu vai zaudējumiem.
- c) Ņemti vērā ar pārskata gadu saistītie ieņēmumi un izmaksas neatkarīgi no maksājuma datuma un rēķina saņemšanas vai izrakstīšanas datuma. Izmaksas saskaņotas ar ieņēmumiem pārskata periodā.
- d) Aktīva un pasīva posteņu sastāvdaļas novērtētas atsevišķi.
- e) Norādīti visi posteņi, kuri būtiski ietekmē gada pārskata lietotāju novērtējumu vai lēmumu pieņemšanu, maznozīmīgie posteņi tiek apvienoti un to detalizējums sniegts pielikumā.
- f) Saimnieciskie darījumi gada pārskatā atspoguļoti, ņemot vērā to ekonomisko saturu un būtību, nevis juridisko formu.
- g) Katra pārskata gada sākumā attiecīgajos bilances posteņos norādītās summas atbilst tajos pašos bilances posteņos norādītajām summām iepriekšējā pārskata gada beigās.

Neto apgrozījums un ieņēmumu atzīšana

Ieņēmumi tiek atzīti atbilstoši pārlicēbai par iespēju uzņēmumam gūt ekonomisko labumu un tik lielā apmērā, kādā to iespējams pamatot noteikt, atskaitot pievienotās vērtības nodokli un ar pārdošanu saistītās atlaides. Ieņēmumi tiek atzīti pēc sekojošiem principiem:

- Preču pārdošana - kad uzņēmums ir nodevis pircējam nozīmīgākos ar īpašumtiesībām uz precēm saistītos riskus un atbildības.
- Ieņēmumi no pakalpojumu sniegšanas – atbilstoši darījuma izpildes pakāpei.

Pārskata periods

Pārskata periods ir 9 mēneši no 01.01.2024 līdz 30.09.2024.

Naudas vienība un ārvalstu valūtas pārvērtēšana

Šajos finanšu pārskatos atspoguļotie rādītāji ir izteikti Latvijas naudas vienībā - *euro* (EUR).

Nemateriālie ieguldījumi

Nemateriālie ieguldījumi ietver datorprogrammu lietošanas tiesību jeb licenču un Latvijas Valsts standartu licenču iegādes izmaksas, no kurām atskaitīta uzkrātā amortizācija. Nemateriālie ieguldījumi tiek novērtēti pēc to sākotnējās izmaksu vērtības, atskaitot uzkrāto nolietojumu.

Nolietojums tiek aprēķināts pēc lineārās metodes, pielietojot sekojošas nolietojuma normas:

Nemateriālie ieguldījumi:

Licences 20.00 %

Pamatlīdzekļi

Pamatlīdzekļi tiek novērtēti pēc to sākotnējās izmaksu vērtības, atskaitot uzkrāto nolietojumu.

Nolietojums tiek aprēķināts pēc lineārās metodes,

pielietojot sekojošas vadības noteiktas pamatlīdzekļu nolietojuma aprēķināšanas likmes, kas balstītas uz pamatlīdzekļu lietderīgās kalpošanas laika novērtējumu, attiecībā uz finanšu uzskaitē esošo pamatlīdzekļu iedalījumu kategorijās :

Kategorija finanšu uzskaitē	Nolietojuma likme	Postenis finanšu pārskatā
Tehnoloģiskās iekārtas - 1	10.00 %	Iekārtas un mašīnas
Tehnoloģiskās iekārtas - 2	7.00 %	Iekārtas un mašīnas
Transportlīdzekļi	7.00 %	Pārējie pamatlīdzekļi
Saimniecības pamatlīdzekļi	10.00 %	Pārējie pamatlīdzekļi
Datortehnika, sakaru un cita biroja tehnika	10-20.00 %	Pārējie pamatlīdzekļi

Uzņēmums kapitalizē pamatlīdzekļus, kuru vērtība ir EUR 215,00 un vairāk un derīgās lietošanas laiks pārsniedz 1 gadu. Visu nemateriālo aktīvu un pamatlīdzekļu nolietojums rēķināts par 9 mēnešiem.

Pamatlīdzekļu pašreizējā remonta un uzturēšanas izmaksas tiek iekļautas tā perioda peļņas vai zaudējumu aprēķinā, kurā tās ir radušās.

Pamatlīdzekļu objektu uzskaites vērtības atzīšanu pārtrauc, ja tas tiek atsavināts vai gadījumā, kad no aktīva turpmākās lietošanas nākotnē nav gaidāmi nekādi saimnieciskie labumi.

Neto peļņa vai zaudējumi no pamatlīdzekļu izslēgšanas tiek aprēķināti kā starpība starp pamatlīdzekļa bilances vērtību un pārdošanas rezultātā gūtajiem ieņēmumiem, un iekļauti tā perioda peļņas vai zaudējumu aprēķinā, kurā tie radušies.

Krājumi

Izejvielas, materiāli un preces pārdošanai gada pārskatā tiek novērtēti pēc

FIFO metodes

Krājumu atlikumus novērtē atbilstoši iegādes izmaksām.

Krājumu atlikumi pārbaudīti gada inventarizācijā.

Debitori

Debitoru parādi novērtēti, ievērojot piesardzības principu, bilancē uzrādot tikai reālos debitorus. Speciālie uzkrājumi šaubīgiem parādiem tiek veidoti gadījumos, kad pēc vadības uzskatiem šo debitoru parādu atgūšana ir apšaubāma. Bezcerīgie parādi tiek norakstīti pārskata gada zaudējumos.

Uzkrātie ieņēmumi

Nodokļi

Pārskata perioda uzņēmuma ienākuma nodokļa aprēķini veikti saskaņā ar Latvijas Republikas nodokļu likumdošanu. Saskaņā ar Peļņas vai zaudējumu aprēķinu, uzņēmums nostrādājis ar zaudējumiem. Uzņēmumu ienākuma nodoklis 2024.gada 9 mēnešos aprēķināts par izdevumiem, kas nav saistīti ar saimniecisko darbību.

Uzkrājumi

Uzkrājumi tiek atzīti, kad uzņēmumam ir pašreizējs pienākums (juridisks vai prakses radīts), ko izraisījis kāds pagātnes notikums, un pastāv varbūtība, ka šo saistību izpildei būs nepieciešama ekonomiskos labumus ietverošu resursu aizplūšana no uzņēmuma, un saistību apjomu iespējams pietiekami ticami novērtēt. Uzņēmums veido uzkrājumus, lai segtu saistības, kuras attiecas uz pārskata gadu vai iepriekšējiem periodiem un gada pārskata sastādīšanas laikā ir paredzamas vai zināmas, bet nav skaidri zināms apjoms vai konkrētu saistību rašanās un slēgšanas datums.

Uzkrātās saistības

Skaidri zināmas norēķinu summas ar piegādātājiem un darbuzņēmējiem par pārskata gadā saņemtajām precēm vai pakalpojumiem, ja bilances datumā vēl nav saņemts attiecīgs norēķinu dokuments saskaņā ar piegādes, pirkuma vai uzņēmuma līguma nosacījumiem vai citu iemeslu dēļ, neatzīst par uzkrājumiem, bet par uzkrātajām saistībām. Uzņēmums veido uzkrātās saistības pret darbiniekiem par neizmantoto atvaļinājumu un VSAOI.

Dotācijas

Valsts pamatbudžeta dotācija piešķirta sekojošu valsts pārvaldes uzdevumu veikšanai:

1. To vietu reģistrācijai, kur tiek veikta saimnieciskā darbība ar dārgmetāliem, dārgakmeņiem un to izstrādājumiem, un personisko zīmogu reģistrācijai;
2. Pārbaudēm vietās, kur tiek veikta saimnieciskā darbība ar dārgmetāliem, dārgakmeņiem un to izstrādājumiem, un administratīvo pārkāpumu protokolu sastādīšanai par konstatētajiem normatīvo aktu pārkāpumiem;
3. Dārgmetālu un dārgakmeņu izstrādājumu kausējuma sastāva novērtēšanai attiecībā uz atbilstību preču drošuma prasībām;

Dotācijas attiecinā uz pārskata periodu, par kuru tās piešķirtas.

Pielikumi

(2) Neto apgrozījums

Apgrozījums ir gada laikā gūtie ieņēmumi no uzņēmuma pamatdarbības – pakalpojumu sniegšanas bez pievienotās vērtības nodokļa.

Darbības veids	2024 9 mēn. EUR	2023 9 mēn. EUR
Ieņēmumi no proves darbu pakalpojumiem	428410	431769
Ieņēmumi par pakalpojumiem, kas saistīti ar valsts apbalvojumiem	4325	5102
Ieņēmumi par deleģēto valsts pārvaldes uzdevumu izpildi	65800	64597
Ieņēmumi no personīgo zīmogu reģistrēšanas	313	491
Ieņēmumi par citiem pakalpojumiem un precēm	6473	9159
Ieņēmumi no pakalpojumiem, kas sniegti ES komersantiem	156983	115224
Ieņēmumi no preču (valsts apbalvojumu) pārdošanas	40078	82604
Kopā	702382	708946

Preces pārdotas un pakalpojumi sniegti Latvijas Republikā.

ES komersantiem sniegto pakalpojumu sadalījums

Valsts	2024 9 mēn. EUR	2023 9 mēn. EUR
Lietuva	147104	89110
Igaunija	7152	21724
Polija	2727	4215
Somija	-	175
Kopā	156983	115224

(3) Pārdotās produkcijas ražošanas izmaksas

	2024 9 mēn. EUR	2023 9 mēn. EUR
Ražošanas darbinieku atalgojums	176510	156734
Sociālās apdrošināšanas izmaksas	40078	35753
Izejvielu iepirkšana	1560	207
Preču iepirkšanas izdevumi	39850	82434
Hologrāfiskās uzlīmes u.c. materiāli testēšanas rezultātu dokumentēšanai	11131	10823
Ražošanas pamatlīdzekļu un nemateriālo aktīvu nolietojums	60240	55422
Telpu īre un komunālie pakalpojumi	21772	34892
Mazvērtīgā inventāra vērtības norakstīšana	367	1486
A/m uzturēšanas izdevumi (t.sk. apdrošināšana)	2298	2711
Datortehnikas uzturēšana	3203	1596
Komandējumu izdevumi	1365	1258
Apsardzes pakalpojumi (t.sk. Vecpilsētas 7)	13279	9498
Neatskaitāmais priekšnodoklis (PVN)	3810	2438
Iekārtu un inventāra remonts, rezerves daļas	4861	5587
Sakaru izdevumi	2634	2027
Īpašuma Vecpilsētas ielā 7 uzturēšana (bez apsardzes)	2599	3927
Nekustamā īpašuma nodoklis	4960	4960
Pārējās ražošanas izmaksas	3761	4259
Kopā	394278	416012

(4) Pārdošanas izmaksas	2024	2023
	9 mēn.	9 mēn.
	EUR	EUR
Samaksātās komisijas naudas	3527	3860
Kopā	3527	3860

(5) Administrācijas izmaksas	2024	2023
	9 mēn.	9 mēn.
	EUR	EUR
Administrācijas alga	61194	57570
Sociālās apdrošināšanas izmaksas	14436	13581
Reprezentācijas izdevumi	85	-
Kolektīva saliedēšanas pasākumi, personāla ilgtspēja	3054	-
Komandējuma izdevumi	3258	2232
Uzņēmējdarbības riska valsts nodeva	62	60
Datortehnikas uzturēšana	805	606
Pamatlīdzekļu un nemateriālo aktīvu nolietojums	1316	1182
Mazvērtīgā inventāra vērtības norakstīšana	41	165
Telpu īre un komunālie pakalpojumi	2302	3777
Kancelejas un saimniecības preces	1448	1146
Sakaru izmaksas	563	405
Pārējās administrācijas izmaksas	1597	845
Kopā	90161	81569

(6) Pārējie saimnieciskās darbības ieņēmumi	2024	2023
	9 mēn.	9 mēn.
	EUR	EUR
Saņemts līgumsods par termiņa kavējumu	18900	-
Atmaksāta šaubīgo debitoru summa par 2023.gadu	159	-
Pārējie ieņēmumi (starpība starp aviobiļetes cenu un kompensāciju)	55	30
	19114	30

(7) Pārējās saimnieciskās darbības izmaksas	2024	2023
	9 mēn.	9 mēn.
	EUR	EUR
Banku komisijas	1895	1869
Ar saimniecisko darbību nesaistīti izdevumi (Pārējie)	389	208
Zaudējumi no ārzemju valūtas pirkšanas vai val.kursa pazemināšanās	23	90
No uzskaites izslēgto pamatlīdzekļu un nemat.ieguld.nenoamortizētā vērtība	-	135
Līgumsods par līguma nosacījumu pirmstermiņa maiņu	12	-
Kopā	2319	2302

(8) Pārējie procentu ieņēmumi un tamlīdzīgi ieņēmumi	2024	2023
	9 mēn.	9 mēn.
	EUR	EUR
Procentu ieņēmumi par kontu atlikumiem	5775	-
	5775	

(9) Uzņēmumu ienākuma nodoklis par pārskata periodu

2024 9 mēn. EUR	2023 9 mēn. EUR
98	52

Saskaņā ar Latvijas Republikas nodokļu normatīvajiem aktiem, kas stājās spēkā 01.01.2018., 2023.gadā un 2024.gada 9 mēnešos UIN aprēķināts par izdevumiem, kas nav saistīti ar saimniecisko darbību. 2023.gadā UIN maksāts arī par ziedojumu 7000 Eur Ukrainas atbalstam- nodrošinot Ukrainas pārstāvju dalību starptautiskajā Konvencijas par dārgmetālu pārbaudi un zīmogošanu pastāvīgajā komitejā un dalības maksas segšanai.

(10) Nemateriālie ieguldījumi

	Koncesijas, licences, preču zīmes un tamlīdzīgas tiesības EUR	Nemateriālie ieguldījumi kopā EUR
Sākotnējā vērtība		
31.12.2023	37294	37294
Iegādāts	9	9
Likvidēts	-10	-10
30.09.2024	37293	37293
Nolietojums		
31.12.2023	26839	26839
Aprēķinātais nolietojums	1865	1865
Likvidēto ieguldījumu nolietojums	-10	-10
30.09.2024	28694	28694
Balances vērtība 31.12.2023	10455	10455
Balances vērtība 30.09.2024	8599	8599

(11) Pamatlīdzekļu kustības pārskats

	Zemesgab ali ēkas un inženierbū ves	Iekārtas un mašīnas	Pārējie pamatli- dzekļi	Pamatlīdzek ļu izveidošana un nepabeigto celtniecības objektu izmaksas	Avansa maksājumi par pamatli- dzekļiem	Pamatlīdzekļi kopā
	EUR	EUR	EUR	EUR	EUR	EUR
Sākotnējā vērtība						
31.12.2023	175600	911070	209281	752858	6849	2055658
Iegādāts /ieguldīts	-	77220	5272	278891	-	361383
Likvidēts	-	-	-534	-491	-6849	-7874
30.09.2024	175600	988290	214019	1031258	-	2409167
Nolietojums						
31.12.2023	-	466211	173814	-	-	640025
Aprēķinātais nolietojums	-	52772	6919	-	-	59691
Likvidēto pamatlīdzekļu nolietojums	-	-	-534	-	-	-534

30.09.2024		-	518983	180199	-	-	699182
Bilances vērtība	31.12.2023	175600	444859	35467	752858	6849	1415633
Bilances vērtība	30.09.2024	175600	469307	33820	1031258	-	1709985

(12) **Krājumi**

	30.09.2024	31.12.2023
	EUR	EUR
Laboratorijas preces	31038	31038
Degviela	10	55
Rezerves daļas	942	942
Pārējie materiāli	2220	2220
Kopā	34210	34255

(13) **Gatavie ražojumi un preces pārdošanai**

	30.09.2024	31.12.2023
	EUR	EUR
Valsts apbalvojumi	1259	1321
Kopā	1259	1321

(14) **Avansa maksājumi par precēm**

	30.09.2024	31.12.2023
	EUR	EUR
Avanss par laboratorijas precēm	-	1140
	-	1140

(15) **Pircēju un pasūtītāju parādi**

	30.06.2024	31.12.2023
	EUR	EUR
Pircēju un pasūtītāju parādu uzskaites vērtība	29321	20872
Kopā	29321	20872

(16) **Citi debitori**

	30.09.2024	31.12.2023
	EUR	EUR
Norēķini ar banku par maksājumiem ar kartēm	496	-
Avanss par pakalpojumiem	952	-
	1448	-

(17) **Nākamo periodu izmaksas**

	30.09.2024	31.12.2023
	EUR	EUR
Apdrošināšana (a/m un komercīpašums)	260	632
Darbinieku veselības apdrošināšana	995	3978
Abonentizdevumi	101	461
Noliktavas noma	119	92
Gāze balonu noma	157	80
Laboratorijas akreditācijas statusa uzturēšana 2024.gada 4.cet.	128	653
Dalība starplaboratoriju salīdzināšanā 2024.gada 4.cet..	169	675

A/m stāvvieta	160	160
Nekustamā īpašuma nodoklis par 2024.gada 4.cet.	1653	-
Pārējie izdevumi	124	108
Kopā	3866	6839

(18) Uzkrātie ieņēmumi

	30.09.2024	31.12.2023
	EUR	EUR
Par valsts apbalvojumu nodrošināšanu, uzglabāšanu	417	367
Dotācija par valsts pārvaldes uzdevumu izpildi 2024.gada 3.cet.	21423	-
Komunālo pakalp. izdevumu kompensācija par 2024.gada septembri	70	1613
	21910	1980

(19) Naudas līdzekļi EUR

Visi naudas līdzekļi ir bankas kontos EUR valūtā

	30.09.2024	31.12.2023
	EUR	EUR
	2880799	2015222
Kopā	2880799	2015222

(20) Pamatkapitāls

Uzņēmums dibināts 2009.gada 16.decembrī ar pamatkapitālu Ls 410250. 2015.gadā esošās pamatkapitāla daļas denominētas uz Eur un pamatkapitāls vēl palielināts par 162600 Eur. 2016.gadā pamatkapitāls palielināts par 90000 Eur, 2022.gadā par 878000 Eur, 2023.gadā par 1025000 Eur un 2024.gadā 1.ceturksnī par 875000 Eur. Pamatkapitāls uz 30.09.2024. ir 3614333,00 Eur, kas sastāv no 3614333 daļām, kur vienas daļas nominālvērtība ir 1,00 Eur.

	Daļu skaits		Daļu vērtība (Eur)		Īpatsvars kapitālā (%)	
	30.09.2024	31.12.2023	2024	2023	30.09.2024	31.12.2023
LR Finanšu ministrija	3614333	2739333	1	1	100.00%	100.00%

(21) Rezerves

	30.09.2024	31.12.2023
	EUR	EUR
Rezerves, kas novirzītas attīstībai	292275	108891
Pārējās rezerves	153630	50476
	445905	159367

(22) Uzkrājumi

	30.09.2024	31.12.2023
	EUR	EUR
Uzkrājumi valdes prēmijai	9800	9800
VSAOI par uzkrājumiem valdes prēmijai	2312	2312
	12112	12112

(23) No pircējiem saņemtie avansi

	30.09.2024	31.12.2023
	EUR	EUR
Saņemts avanss par precī	-	42
	-	42

(24) Parādi piegādātājiem un darbuņēmējiem

Visi parādi ir EUR

30.09.2024 31.12.2023

EUR EUR

Parādi pārējiem piegādātājiem

282 1141

282 1141**(25) Nodokļi un sociālās nodrošināšanas maksājumi**

Nodokļa veids

Atlikums
31.12.2023Aprēķināts
2024Samaksāts
2024Soda naudas
/ Pārmaksa
2024Atlikums
30.09.2024

EUR

EUR

EUR

EUR

EUR

Pievienotās vērtības nodoklis

2768

81027

-74085

-

9710

Sociālās iemaksas

-

78781

-78101

-

680

Iedzīvotāju ienākuma nodoklis

-

40477

-40110

-

367

Uzņēmuma ienākuma nodoklis

1769

98

-1867

-

-

Kopā**4537****200383****-194163****-****10757****(26) Pārējie kreditori**

30.09.2024 31.12.2023

EUR EUR

Neskaidrās debitoru pārmaksātās summas

46

45

Norēķini par darba algu

1418

3133

Kopā**1464****3178****(27) Uzkrātās saistības**

30.09.2024 31.12.2023

EUR EUR

Uzkrātās saistības piegādātājiem

74063

5876

Uzkrātās saistības darbinieku atvaļinājumiem

42722

42722

Kopā**116785****48598****CITA INFORMĀCIJA****Uzņēmumā nodarbināto personu skaits**

30.09.2024 31.12.2023

Vidējais uzņēmumā nodarbināto personu skaits gadā

19

19

Ārpusbilances saistības

30.09.2024 31.12.2023

EUR EUR

Provēšanai, zīmogošanai un ekspertīzēm nodotie izstrādājumi, gab.

-

1688

Saskaņā ar līgumu glabāšanā nodotās Valsts apbalvojumu detaļas, gab.

-

1645

-

3333**Ziņas par nomas līgumiem, īres līgumiem, ķīlām, izsniegtām garantijām un citiem līgumiem, kuriem ir svarīga nozīme uzņēmuma darbībā**

VSIA "Latvijas probes birojs" nomā telpas no valsts A/S "Valsts nekustamie īpašumi", nomas līgums ir spēkā līdz 31.12.2025.

Darbības turpināšanas pieņēmums

VSIA "Latvijas proves birojs" valde uzskata, ka uzņēmums turpinās darbību, jo:

- Uzņēmums ir dibināts, lai veiktu patstāvīgu komercdarbību, nodrošinot deleģēto valsts pārvaldes uzdevumu izpildi;
- Darbības rezultāti neliecina par iespējamu maksātnespēju vai citiem riskiem, kas varētu apdraudēt komercsabiedrības īpašniekus.

Naudas plūsmas pārskats

(pēc netiešās metodes)

	2024 9 mēn.	2023 9 mēn
I Pamatdarbības naudas plūsma		
1. Peļņa vai zaudējumi pirms uzņēmumu ienākuma nodokļa	236986	205233
Korekcijas:		
a) pamatlīdzekļu vērtības samazinājuma korekcijas	59691	55404
b) nemateriālo ieguldījumu vērtības samazinājuma korekcijas	1865	1200
c) uzkrājumu veidošana (izņemot uzkrājumus nedrošiem parādiem)	-	-
d) peļņa vai zaudējumi no ārvalstu valūtas kursu svārstībām	-	-
e) ieņēmumi no līdzdalības radniecīgo sabiedrību, asociēto sabiedrību vai citu sabiedrību pamatkapitālā	-	-
f) ieņēmumi no pārējiem vērtspapīriem un aizdevumiem, kas veidojuši ilgtermiņa finanšu ieguldījumus	-	-
g) pārējie procentu ieņēmumi un tamlīdzīgi ieņēmumi	-	-
h) ilgtermiņa un īstermiņa finanšu ieguldījumu vērtības samazinājuma korekcijas	-	135
i) procentu maksājumi un tamlīdzīgas izmaksas	-	-
2. Peļņa vai zaudējumi pirms apgrozāmo līdzekļu un īstermiņa kreditoru atlikumu izmaiņu ietekmes korekcijām	298542	261973
Korekcijas:		
a) debitoru parādu atlikumu pieaugums vai samazinājums	(26854)	(28768)
b) krājumu atlikumu pieaugums vai samazinājums	1247	(5203)
c) piegādātājiem, darbuzņēmējiem un pārējiem kreditoriem maksājamo parādu atlikumu pieaugums vai samazinājums	2496	(13726)
3. Bruto pamatdarbības naudas plūsma	275431	214276
4. Izdevumi procentu maksājumiem	-	-
5. Izdevumi uzņēmumu ienākuma nodokļa maksājumiem	(1867)	(70)
6. Pamatdarbības neto naudas plūsma	273564	214206
II Ieguldīšanas darbības naudas plūsma		
1. Radniecīgo sabiedrību, asociēto sabiedrību vai citu sabiedrību akciju vai daļu iegāde	-	-
2. Ieņēmumi no radniecīgo sabiedrību, asociēto sabiedrību vai citu sabiedrību akciju vai daļu atsavināšanas	-	-
3. Pamatlīdzekļu un nemateriālo ieguldījumu iegāde	(282987)	(15595)
4. Ieņēmumi no pamatlīdzekļu un nemateriālo ieguldījumu pārdošanas	-	-
5. Izsniegtie aizdevumi	-	-
6. Ieņēmumi no aizdevumu atmaksas	-	-
7. Saņemtie procenti	-	-
8. Saņemtās dividendes	-	-
9. Ieguldīšanas darbības neto naudas plūsma	(282987)	(15595)
III Finansēšanas darbības naudas plūsma		

1.	Ieņēmumi no akciju un obligāciju emisijas vai kapitāla līdzdalības daļu ieguldījumiem	875000	1025000
2.	Saņemtie aizņēmumi	-	-
3.	Saņemtās subsīdijas, dotācijas, dāvinājumi vai ziedojumi	-	-
4.	Izdevumi aizņēmumu atmaksāšanai	-	-
5.	Izdevumi nomāta pamatlīdzekļa izpirkumam	-	-
6.	Izmaksātās dividendes	-	-
7.	Finansēšanas darbības neto naudas plūsma	875000	1025000
IV	Ārvalstu valūtu kursu svārstību rezultāts	-	-
V	Pārskata gada neto naudas plūsma	865577	1223611
VI	Naudas un tās ekvivalentu atlikums pārskata gada sākumā	2015222	810596
VII	Naudas un tās ekvivalentu atlikums pārskata perioda beigās (30.09.2024.)	2880799	2034207

Darba plāna izpilde

Plānotie pasākumi VSIA „Latvijas proves birojs” stratēģijā noteiktajiem darbības virzieniem 2023. gadā

Nr.	Darbības plāna uzdevums	Rādītāji (ja attiecināms)	Izpildes termiņš	Izpilde pārskata periodā	Izpilde % pret plānoto (ja attiecināms)	Skaidrojums par novirzēm
1. Nodrošināt dārgmetālu, dārgakmeņu provēšanu atbilstoši starptautiskajiem kvalitātes standartiem						
1. Veikt dārgmetālu izstrādājumu provēšanu, zīmogošanu						
1.1.1.	Nodrošināt dārgmetālu pieņemšanu, provēšanu un zīmogošanu	Izstrādājumu skaits mēnesī: Max: 100000 izstrādājumi Vid: 50000 – 60000 izstrādājumi	01.01.24.-31.12.24.	Vid. 83202 izstr./mēn.	100%	
1.1.2.	Veikt iepirkumus saskaņā ar dārgmetālu testēšanas instrumentalizācijas plānu	Tiek nodrošināta jauno telpu funkcionalitāte atbilstoši plānam	31.12.24.	Iepirkumi plānoti pēc būvniecības darbu uzsākšanas	50%	Piegādāta lāzergravēšanas iekārta
Nodrošināt ilgtspējīgu un klientorientētu darbību						
2. Izdots informatīvais buklets						
2.1.	Jaunas tīmekļa lapas izstrāde un informācijas papildināšana (www.prove.lv)	Informācija tiek regulāri papildināta	01.01.24.-31.12.24.	Notiek mājas lapas uzturēšanas darbi	75%	Ieviesta elektroniskā paraksta funkcionalitāte
2.2.	Noslēgts sadarbības līgums par atbalstu pētniecībā un apmācībā	Izstrādāts projekts Vecpilsētas ielā 7, kurā ietvertas par apmācības telpas izveidi	31.12.24.	Saskaņā ar pieprasījumu	75%	Turpinās sadarbība
Nodrošināt tirgus uzraudzību atbilstoši noslēgtajam deleģējuma līgumam ar Finanšu ministriju un informēt Finanšu ministriju par nepieciešamību veikt korektīvās darbības jomu regulējošajos normatīvajos aktos, lai nodrošinātu dārgmetālu tirgus uzraudzību atbilstoši starptautiskajai praksei un ES prasībām						
3. Nodrošināt dārgmetālu un dārgakmeņu un to izstrādājumu tirgus uzraudzību						
3.1.	Sagatavot tirgus uzraudzības plānu, nosakot tirgus uzraudzības prioritātes	Sagatavots tirgus uzraudzības plāns	15.01.24.	Izpildīts (sagatavots plāns)	100%	
3.2.	Nodrošināt tirgus uzraudzības pasākumus	Veiktas pārbaudes: 210 gab.	01.01.24.-31.12.24.	Izpildīts (166 pārbaudes)	79%	

3.3.	Saimnieciskās darbības ar dārgmetāliem dārgakmeņiem un to izstrādājumiem vietu reģistrācija, vietu reģistra uzturēšana	Uzturēts reģistrs: 1 gab.	01.01.24.-31.12.24.	Izpildīts (tiek uzturēts)	75%	
3.4.	Saimnieciskās darbības ar dārgmetāliem, dārgakmeņiem un to izstrādājumiem personisko zīmogu reģistrācija, personisko zīmogu reģistra uzturēšana	Uzturēts reģistrs: 1 gab.	01.01.24.-31.12.24.	Izpildīts (tiek uzturēts)	75%	
3.5.	Provējamo dārgmetālu un dārgakmeņu izstrādājumu caurskate, izmantojot rentgenfluorescences analīzes metodi. Laboratoriskas ekspertīzes bīstamo ķīmisko elementu (Ni, Pb, Cd) klātbūtnes identifikācijai	220*000 gab.	01.01.24.-31.12.24.	Izpildīts (355164 gab.)	161%	
Nodrošināt dalību Konvencijas par dārgmetālu izstrādājumu pārbaudi un zīmogošanu komitejās un tehniskajās programmās						
4.1. Dalība Konvencijas SC un STG sanāksmēs						
4.1.	Dalība Konvencijas Patstāvīgās komitejas sēdēs, sēžu skaits (Standing Committee)	2 sēdes	01.01.24.-31.12.24.	Dalība SC sēdē Ženēvā, Šveice 13.03.-14.03.24. Dalība SC sēdē Vičenza, Itālija 03.09.24.-07.09.24.	100%	
4.2.	Dalība Konvencijas Tehniskās komitejas sēdēs, sēžu skaits (Standing Technical Committee)	2 sēdes	01.01.24.-31.12.24.	Dalība VC sēdē, 30.01.2024. un sēdē Porto 17.06.2024.	100%	
4.2. Nodrošināt laboratorijas testēšanas prasmju pārbaudi						
4.2.1.	Nodrošinātā RR paraugu testēšanu	Nodrošināta testēšanas procesa uzraudzība	Saskaņā ar RR norises plānu	Veikta testēšana, Rezultātu Z-score < 2	100%	
4.3. Laboratorija akreditēta atbilstoši ISO17025 standartam						
4.3.1.	Nodrošināt kvalitātēs vadības sistēmu saskaņā ar LVS ISO 17025	Apstiprināta akreditācija	01.01.24.-31.12.24.	Veikta reakreditācija, 27.08.24.	100%	

VSIA "Latvijas proves birojs" 2023.gada iepirkuma plāns un tā izpilde

N.p.k.	Iepirkuma priekšmets	Metode	Termiņš	Summa, EUR bez PVN	Izpilde
1.	Atliktie iepirkumi				
1.1.	Proporcionskops	Atklāta iepirkumu procedūra	31.12.2024.	līdz 18'000 EUR	Tiks vērtēts iegādes laiks saskaņā ar būvdarbu progresu
1.2.	UV luminiscences sistēma	Nepiemēro PIL prasības*	31.12.2024.	līdz 10'000 EUR	
1.3.	Elektroniskās lietvedības sistēmas iegāde	Nepiemēro PIL prasības*	31.12.2024.	līdz 6'000 EUR	
2.	Iekārtas dārgakmeņu testēšanas darba vietas izveidei				
2.1.	Mikroskops	Nepiemēro PIL prasības*	30.06.2024.	līdz 10'000 EUR	Tiks vērtēts iegādes laiks saskaņā ar būvdarbu progresu
4.	Datortehnika	Nepiemēro PIL prasības*	31.12.2024.	līdz 8'000 EUR	
5.	Biroja mēbeles	Atklāta iepirkumu procedūra	31.12.2024.	līdz 13'000 EUR	
6.	Kapitālieguldījumi, lai nodrošinātu darbību jaunās telpās (tik precizēta saskaņā ar finanšu iespējām pēc celtniecības uzsākšanas (ar PVN))				
5.1.	Mēbeles telpu aprīkojumam, ieskaitot laboratorijas mēbeles, velkmes skapis	Atklāta iepirkumu procedūra	31.12.2024.	49'000 EUR	Tiks vērtēts iegādes laiks saskaņā ar būvdarbu progresu
5.2.	Datortīkla aprīkojums	Nepiemēro PIL prasības*	31.12.2024.	5'000 EUR	
5.3.	Video novērošanas aprīkojums	Atklāta iepirkumu procedūra	31.12.2024.	25'000 EUR	
5.4.	UPS sistēma	Atklāta iepirkumu procedūra	31.12.2024.	15'000 EUR	
5.5.	Klientu bezkontakta paku apmaiņas sistēma	Nepiemēro PIL prasības*	31.12.2024.	9'000 EUR	
5.6.	Mufelkrāsns (2 gab.)	Atklāta iepirkumu procedūra	31.12.2024.	12'000 EUR	

* zem procedūras sliekšņa

VSIA "Latvijas proves birojs" valdes plānotie komandējumi un izmaksas

N.p.k.	Komandējuma mērķis	Valsts, pilsēta	Datums	Kopējās izmaksas
1.	Palīdzības sniegšanas Ukrainas proves iestādei koordinācija, Dārgmetālu konvencijas vadlīniju apspriešana, pieredzes apmaiņa	Varšava, Polija	28.02.24.-01.03.24.	298,58 EUR
2.	Presformu inventarizācija, tehniskā stāvokļa izvērtēšana	Lietuva, Viļņa	07.03.24	30,00 EUR
3.	Dārgmetālu konvencijas pastāvīgās komitejas un darba grupu sēdes	Šveice, Ženēva	12.03.24.-15.03.24.	1448,29 EUR
4.	STG komitejas sēdes vadīšana	Porto, Lisabona	16.06.24.-18.06.24.	953,02 EUR
5.	Dārgmetālu konvencijas pastāvīgās komitejas un darba grupu sēdes	Vičenza, Itālija	03.09.24.-07.09.24.	1227,50 EUR

Pārdotās produkcijas ražošanas izdevumu budžeta izpilde 2024.gadā (t.sk. VPU izdevumi)

	1. ceturkšņa plāns		2. ceturkšņa plāns		3. ceturkšņa plāns		4. ceturkšņa plāns		Kopā, plāns	
	Plāns	Izpilde	Plāns	Izpilde	Plāns	Izpilde	Plāns	Izpilde	Plāns	Izpilde
Pārdotās produkcijas ražošanas izmaksas	117579	112741	151679	153541	117329	127996	150029		536616	
<i>Ražošanas darbinieku atalgojums</i>	60200	55190	60200	60120	60200	61200	60200		240800	
<i>tai skaitā VPU nodrošināšanai</i>	10239	11307	10239	11266	10239	10861	10240		40957	
<i>Sociālās apdrošināšanas izmaksas</i>	13244	12550	13244	13625	13244	13903	13244		52976	
<i>tai skaitā VPU nodrošināšanai</i>	2415	2668	2416	2658	2415	2563	2416		9662	
<i>PL un NI nolietojums un inventāra vērtības norakstīšana</i>	18500	19261	18500	20342	18500	21004	18500		74000	
<i>tai skaitā VPU nodrošināšanai</i>	4514	4319	4526	4849	4525	4233	4535		18100	
<i>Preču iepirkšanas izdevumi (valsts apbalvojumi)</i>	0	64	31300	32142	0	7644	31300		62600	
<i>Izejvielas un materiāli (t.s.k. degviela)</i>	2200	1493	4000	7748	4000	4019	3000		13200	
<i>tai skaitā VPU nodrošināšanai</i>	585	212	586	252	585	205	586		2342	
<i>Telpu īre un komunālie pakalpojumi</i>	13550	8513	13550	6853	9600	6406	13500		50200	
<i>tai skaitā VPU nodrošināšanai</i>	1750	1476	1750	1540	1750	1465	1750		7000	
<i>Iekārtu un inventāra remonts, rezerves daļas (t.sk. datortehnikas uzturēšana, a/m remonts)</i>	2000	1636	2000	5460	2400	997	2400		8800	
<i>tai skaitā VPU nodrošināšanai</i>	750	540	750	408	750	595	731		2981	
<i>Apsardzes pakalpojumi</i>	4125	4173	4125	4515	4125	4591	4125		16500	
<i>Sakaru izdevumi</i>	760	855	760	868	760	911	760		3040	
<i>tai skaitā VPU nodrošināšanai</i>	190	156	190	178	190	153	190		760	
<i>Pārējās ražošanas izmaksas (t.sk. NĪN, komandējuma izdevumi)</i>	3000	9006	4000	1868	4500	7321	3000		14500	
<i>tai skaitā VPU nodrošināšanai</i>	225	310	225	234	225	347	225		900	
Kopā VPU	20668	20988	20682	21385	20679	20422	20673		82702	

Administrācijas izmaksas budžeta izpilde 2024.gadā (t.sk. VPU)

	1. ceturkšņa plāns		2. ceturkšņa plāns		3. ceturkšņa plāns		4. ceturkšņa plāns		Kopā, plāns	
	Plāns	Izpilde	Plāns	Izpilde	Plāns	Izpilde	Plāns	Izpilde	Plāns	Izpilde
Administrācijas izmaksas	28933	31275	28785	28884	28883	30002	29024		115625	
<i>Administrācijas alga</i>	20000	20642	20000	20455	20000	20097	20000		80000	
<i> tai skaitā VPU nodrošināšanai</i>	810	810	811	811	810	810	811		3242	
<i>Sociālās apdrošināšanas izmaksas</i>	4718	4869	4718	4826	4718	4741	4718		18872	
<i> tai skaitā VPU nodrošināšanai</i>	194	191	195	192	194	191	195		778	
<i>PL un NI nolietojums un inventāra vērtības norakstīšana</i>	750	438	750	496	750	423	750		3000	
<i>Sakaru izmaksas</i>	190	187	190	187	190	189	190		760	
<i>Kancelejas un saimniecības preces</i>	500	889	500	301	500	258	500		2000	
<i>Telpu īre un komunālie pakalpojumi</i>	1000	912	900	723	900	667	1000		3800	
<i>Datortehnikas uzturēšana</i>	500	268	502	269	600	268	691		2293	
<i>Komandējuma izdevumi</i>	500	1760	500	223	500	1275	500		2000	
<i> tai skaitā VPU nodrošināšanai</i>	0		0		0		0		0	
<i>Pārējās administrācijas izmaksas (t.sk. Pārējās personāla izmaksas (algas karšu gada maksa, riska nodeva))</i>	775	1310	725	1404	725	2084	675		2900	
<i>Kopā VPU</i>	1004	1001	1006	1003	1004	1001	1006		4020	