

VSIA „Latvijas proves birojs”  
VALDES STARPPERIODU ATSKAITE

---

*2024.gada 2.ceturkšņa*

(6 mēnešu)

Sagatavots saskaņā ar 2023.gada 11.aprīļa FM Iekšējiem noteikumiem Nr.1.1-5/12/11  
„Kapitālsabiedrību pārvaldības kārtība”

## Saturs

Informācija par uzņēmumu .....	3
Valdes ziņojums .....	4
Paziņojums par vadības atbildību.....	12
Peļņas vai zaudējumu aprēķins.....	13
Bilance uz 31.03.2024 .....	14
Aktīvs .....	14
Pasīvs.....	15
Pielikumi .....	19
Naudas plūsmas pārskats.....	25
Darba plāna izpilde.....	27
VSIA “Latvijas proves birojs” 2024.gada iepirkuma plāns un tā izpilde.....	29
VSIA “Latvijas proves birojs” valdes plānotie komandējumi un izmaksas .....	30
Pārdotās produkcijas ražošanas izdevumu budžeta izpilde 2024.gadā (t.sk. VPU izdevumi).....	31
Administrācijas izmaksas budžeta izpilde 2024.gadā. (t.sk. VPU).....	32

## Informācija par uzņēmumu

**Uzņēmuma nosaukums****VSIA "Latvijas proves birojs"**

Uzņēmuma juridiskais statuss

Valsts sabiedrība ar ierobežotu atbildību

Reģistrācijas Nr., vieta un datums

40103264961, Rīga, 16.12.2009.

Juridiskā adrese

Teātra iela 9-2, Rīga, LV 1050

Pasta adrese

Teātra iela 9-2, Rīga, LV 1050

Uzņēmuma darbības galvenie veidi

7120 Tehniskā pārbaude un analīze

Grāmatvedis

Iveta Dobrika

Valdes priekšsēdētājs

Pēters Brangulis

Pārskata gads

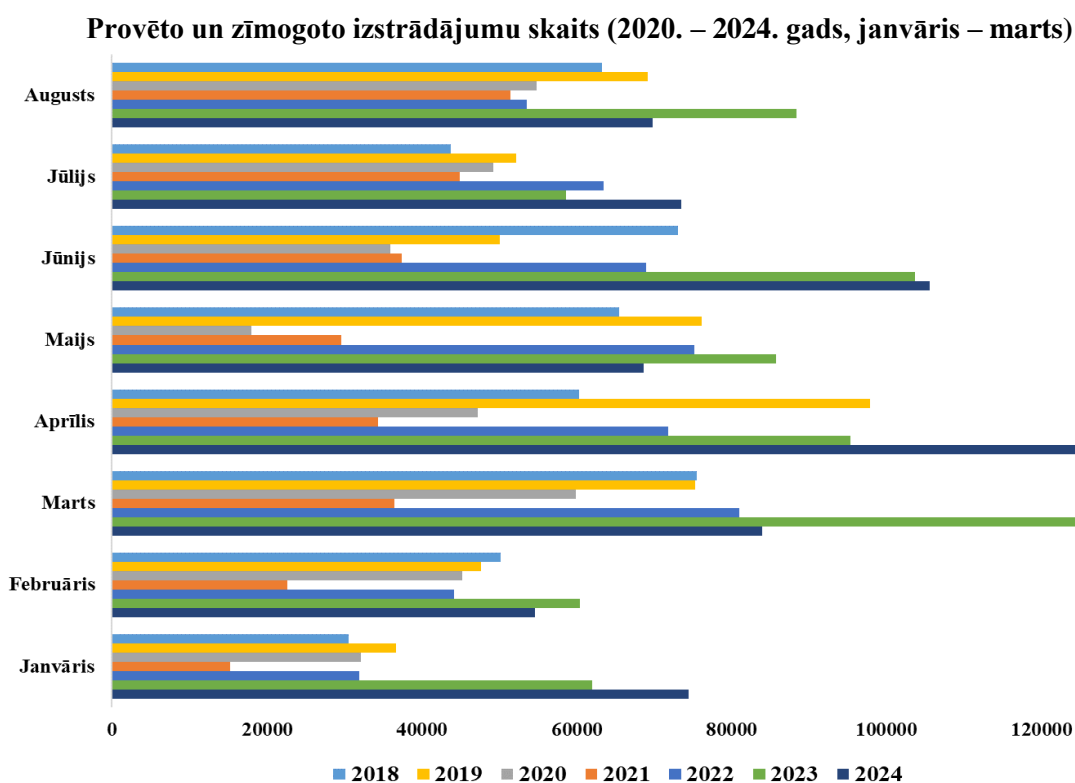
no 01.01.2024. līdz 30.06.2024.

Revidenti:

## Valdes ziņojums

VSIA „Latvijas probes birojs” (turpmāk birojs) ir valsts kapitālsabiedrība, kuras visas kapitāla daļas pieder valstij. Biroja kapitāla daļu turētāja ir Finanšu ministrija. Birojs ir dibināts saskaņā ar 2009. gada 9. novembra MK rīkojumu Nr. 762 „Par valsts sabiedrības ar ierobežotu atbildību „Latvijas probes birojs” dibināšanu”, reorganizējot Finanšu ministrijas pakļautībā esošo Valsts probes uzraudzības inspekciju (turpmāk - VPUI) un reģistrēts Uzņēmumu reģistrā 2009.gada 16.decembrī. VSIA "Latvijas probes birojs" darbību uzsāka 2010.gada 1.janvārī. Biroja dibināšanas mērķis ir nodrošināt valsts probes uzraudzību saskaņā ar likuma "Par valsts probes uzraudzību" 5.pantu. Birojam ir deleģēti šādi pārvaldes uzdevumi:

- Noteikt dārgmetālu, dārgakmeņu un to izstrādājumu probes, zīmogot, veikt sastāva analīzi, ekspertīzi, kontrolanalīzi un novērtēšanu, izsniegt kvalitātes apliecības;
- zīmogot ar biroja un probes zīmogu un veikt valsts garantijas zīmju un probes zīmogu ekspertīzi;
- veikt dārgakmeņu un citu juvelierizstrādājumos izmantojamo vērtīgo akmeņu ekspertīzi un novērtēšanu,
- izsniegt kvalitātes apliecības;
- reģistrēt vietas, kur tiek veikta saimnieciskā darbība ar dārgmetāliem, dārgakmeņiem un to izstrādājumiem, un dārgmetālu izstrādājumu izgatavotāju personiskos zīmogus;
- veikt pārbaudes vietās, kur tiek veikta saimnieciskā darbība ar dārgmetāliem, dārgakmeņiem un to izstrādājumiem,;
- novērtēt, vai dārgmetālu un dārgakmeņu izstrādājumu kausējuma sastāvs atbilst preču drošuma prasībām.

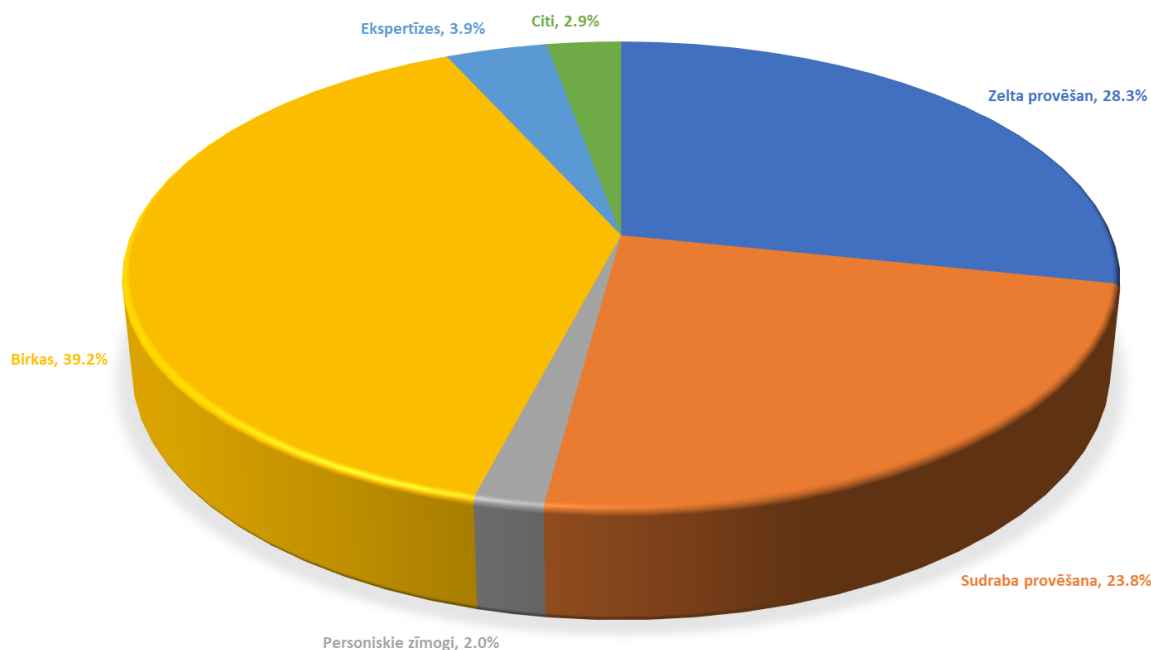


2024.gada 6 mēnešos VSIA „Latvijas probes birojs” ir noprovējis un zīmogojis:

- 513579 gab. (-5% (salīdzinoši ar 2023.gada attiecīgo periodu) dārgmetāla izstrādājumus ar kopējo svaru 1111941 g,

no tiem:

- zelta (platīna, pallādija) izstrādājumi: 186647 gab. (-0,9%), kopējais izstrādājumu svars: 323820 g, vidējais izstrādājuma svars: 1,74 g (2023. gadā izstrādājumu vidējais svars: 1,86 g);
- sudraba izstrādājumi: 268075 gab. (-6,5%), kopējais izstrādājumu svars: 788121 g vidējais izstrādājuma svars: 2,94 g (2023.gadā: 3,00 g);
- personiskie zīmogi: 58857 gab. (-9,9%);
- provēto dārgakmeņu skaits (birkas, izstrādājumi): 39078 gab. (+8,5%);
- dārgmetālu un dārgakmeņu ekspertīzes (t.sk. kvalitātes apliecības): 1274 gab. (+20%);
- dārgakmeņu un juvelierizstrādājumos iestrādātu dārgakmeņu ekspertīzes: 863 gab. (+24%);
- dārgmetālu sakausējumu ekspertīzes: 411 gab. (+11%)



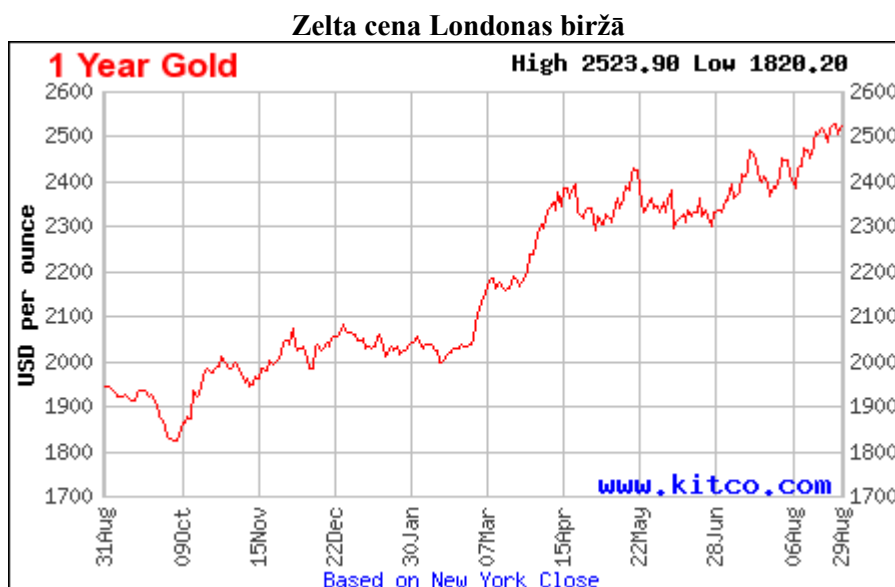
### Ieņēmumu sadalījums pēc sniegto pakalpojumu veida

Provēto un zīmogoto izstrādājumu skaits ir lielāks par plānoto (+38,8%), kā arī provēto (testēto) dārgakmeņu skaits ir būtiski lielāks par plānoto (+93,5%). Provēto izstrādājumu un testēto dārgakmeņu skaita pieaugums ir saistīts ar ekonomiskās situācijas uzlabošanos un pozitīviem rādītājiem mazumtirdzniecībā, kā arī ar Lietuvas un citu ES valstu klientu aktivitāti (113595 EUR, 29% no visiem ienākumiem no proves darbu pakalpojumiem). Kopumā Lietuvas klientu plūsma saglabājas stabila, lai gan novērojama konkurences palielināšanās no Lietuvas proves iestādes. Klientu plūsma (5297 kvītis) saglabājas līdzīga 2023.gadam.

Kapitālsabiedrība ir izpildījusi noslēgto līgumu ar Finanšu ministriju par atsevišķu valsts pārvaldes uzdevumu deleģēšanu. Birojs turpina līgumattiecības ar Valsts prezidenta kanceleju par Valsts apbalvojumu piegādi un kvalitātes kontroli un ir noslēgta vienošanās par sadarbību 2024.-2027.gados (saskaņā ar apbalvojuma iepirkuma procedūru).

Darbības rezultātus ietekmē zelta cenas pieaugums pēc relatīvās stabilitātes 2021.-2023.gados) vidējā dārgmetālu cena saglabājas augstā līmenī, prognozējot cenu 2400 - 2600 USD/par Trojas unci), kā arī saimnieciskās darbības nenoteiktība ko izraisa karadarbība Ukrainā, kā arī straujš energoresursu cenu pieaugums.

Birojs turpina darbu pie biroja telpu pārvietošanas uz jaunām telpām ēkā Vecpilsētas ielā 7, Rīgā, pabeidzot darbu pie būvniecības projekta izstrādes un būvniecības pakalpojumu iepirkuma. 2024. gada 3. ceturksnī ir noslēgts būvniecības līgums (SIA KUUM, 2271835 euro) un uzsākti būvniecības darbi.



### ***Dārgmetālu un dārgakmeņu izstrādājumu obligātā provēšana un zīmogošana***

*Darbības virzieni:*

- Testēšanas procesa instrumentālizācija:
  - 2023. gadā tika noslēgta pāreja uz dārgmetālu izstrādājumu instrumentālizāciju, 2024. gada 1. pusgadā spektrometriski testēti 284038 izstrādājumi (62% no visiem izstrādājumiem).
- Nodrošināt personāla augstu kompetenci;
  - Turpinās darbinieku apmācība
- Nodrošināt sadarbību ar Konvencijas par dārgmetālu izstrādājumu pārbaudi un zīmogošanu dalībvalstīm:
  - Nodrošināta Biroja darbinieku dalība Konvencijas Patstāvīgajā komitejā (SC) Ženēvā (Šveice, 13.03.-14.03.24.) un plānotajā sanāksmē Vičenzā (Itālija, 04.09.-06.09.24.), kā arī dalība Tehniskajā komitejā Porto (Portugāle, 17.06.24.);
  - dalība Konvencijas prasmju pārbaudes programmā RR57, RR58.

### ***Dārgmetālu, dārgakmeņu un to izstrādājumu tirgus uzraudzība***

*Darbības virzieni:*

- Dārgmetālu izstrādājumu marķējuma zīmju atbilstības kontroles;
  - izstrādāts pārbažu plāns 2024.gadam un nodrošināta tā izpilde;
 Proves zīmogu esamības un viltojumu kontrole:
  - veiktas pārbaudes saskaņā ar izstrādāto plānu, veicot 111 pārbaudes, 4% gadījumos ir konstatēti pārkāpumi par kuriem ir ierosinātas administratīva pārkāpuma lietas
- Dārgmetālu izstrādājumu preču drošības atbilstības kontrole:

- *kontrolē tiek veikta atbilstoši plānam, novērojama neatbilstošu izstrādājumu skaita samazināšanās, testēšanas metožu instrumentālā nodrošinātā lielāku caurskatāmo izstrādājumu īpatsvaru, 2024. gadā 1. ceturksnī caurskatīto izstrādājumu skaits sasniedzis 62%, kopā veicot 284038 izstrādājumu spektrālās analīzes.*

***Dārgmetālu, dārgakmeņu un to izstrādājumu ekspertīžu veikšana***

*Darbības virzieni:*

- *Dārgmetālu izstrādājumu testēšanas metožu pilnveidošana, īpašu uzmanību pievēršot sintētisko dimantu identificēšanas metožu apgūšanai, standartmateriālu ieguvei, informācijas vākšanai un apkopošanai.*

## Īsa finanšu darbības analīze

2024.gada 3 mēnešus VSIA „Latvijas probes birojs” ir beidzis:

ar peļņu: **173446 EUR**  
saskaņā ar finanšu plānu: **-5839 EUR**

### 2024.gada 3 mēnešu apgrozījumu un peļņu ietekmējošie faktori:

- Ieņēmumi no pamatdarbības **pārsniedz** plānoto (bez valsts dotācijas par pārvaldes uzdevumu izpildi un ieņēmumiem no valsts apbalvojumiem): **398411 EUR**  
**plāns: 250000 EUR**  
**+59% pret plānoto**
- ražošanas izmaksas **nedaudz mazāks** par plānoto (neskaitot izmaksas par valsts apbalvojumu iegādi): **266282 EUR**  
**plāns: 269258 EUR**  
**-1% pret plānoto**
- Ražošanas izdevumu ietaupījumi ir saistīti ar:
  - Darba apmaksā un VSAOI **- 5403 EUR**
  - Telpu īre, komunālie maksājumi **- 11734 EUR**
- Ražošanas izdevumi lielāki par plānoto:
  - Pārējie ražošanas izdevumi **+3874 EUR**
  - Izejvielas un materiāli (t.sk. degviela) **+3041 EUR**
  - Iekārtu un inventāra remonts, rezerves daļas **+3096 EUR**
- Pozitīva naudas plūsma: **+930257 EUR**  
t.sk. investīcijas tehnoloģiskajā aprīkojumā: **(-281931 EUR)**
- Naudas atlikums kontos: **2537312 EUR**



## VSIA „Latvijas proves birojs” rentabilitātes rādītāji (6 mēnešu izpilde)

Nr.	Rādītāji	2024.gada izpilde uz 30.06.2024. Eur
<b>1.</b>	<b>No valsts budžeta saņemtās subsīdijas un dotācijas</b>	<b>44377</b>
<b>2.</b>	<b>Bilances rādītāji (uz cet. beigām)</b>	
2.1.	Aktīvi kopā	4554783
2.2.	Pašu kapitāls <i>tai skaitā</i>	4486555
2.3.	pamatkapitāls (akciju kapitāls) <i>tai skaitā</i>	3614333
2.4.	valsts kapitāls	3614333
2.5.	Nauda	2738834
<b>3.</b>	<b>PZA rādītāji</b>	
3.1.	Ieņēmumi <i>tai skaitā</i>	503807
3.2.	Apgrozījums	484693
3.3.	Pārējie ieņēmumi	19114
3.4.	Izmaksas <i>tai skaitā</i>	330288
3.5.	Personāla izmaksas	192336
	PL nolietojums un inventāra vērtības norakstīšana	40537
3.6.	EBITDA	214056
3.7.	Peļņa/zaudējumi pirms nodokļiem	173519
3.8.	Uzņēmumu ienākumu nodoklis	73
3.9.	Neto peļņa/zaudējumi	173446
<b>4.</b>	<b>Finanšu rādītāji (%)</b>	<b>x</b>
4.1.	Pašu kapitāla atdeve (ROE)	3,9%
4.2.	Aktīvu atdeve (ROA)	3,8%
4.3.	EBITDA rentabilitāte (EBITDA/apgrozījums)	44,2%
4.4.	Pašu kapitāls/Aktīvi	98,5%
<b>5.</b>	<b>Valsts budžetā veiktās iemaksas (kopā)</b>	<b>85361</b>
	<i>tai skaitā</i>	
5.1.	Dividendes (euro), t.sk. UIN	
5.1.a.	Dividendes (% no iepriekšējā gada peļņas)	
5.2.	Uzņēmumu ienākuma nodoklis (euro)	1842
5.3.	Pievienotās vērtības nodoklis (euro)	41040
5.4.	Nekustamā īpašuma nodoklis (euro)	6613
5.5.	Valsts sociālās apdrošināšanas iemaksas (darba devēja daļa) (euro)	35701
5.6.	citi nodokļi un nodevas (euro)	165
<b>6.</b>	<b>Citi rādītāji</b>	
6.1.	Darbinieku skaits (gab.)	19
6.2.	Valsts budžetā veiktās iemaksas / Valsts kapitāls (decimāldaļskaitlis)	0,02
6.3.	Valsts budžetā veiktās iemaksas /Piešķirtās subsīdijas un dotācijas (decimāldaļskaitlis)	1,92

## **VSIA „Latvijas proves birojs” vērtspapīru kustība**

VSIA „Latvijas proves birojs” **nav veikusi darījumus** ar vērtspapīriem.

## **Apstākļi, kas var ietekmēt sabiedrības saimniecisko stāvokli**

Būtiskākie apstākļi, kas var ietekmēt VSIA „Latvijas proves birojs” saimniecisko stāvokli 2024.gadā:

- **dārgmetālu cenas būtisks kāpums pasaules tirgos;**
- juvelierizstrādājumu cenu kāpums (dārgmetālu cenu ietekmē);
- jaunu klientu piesaistīšana un sniegto pakalpojumu klāsta paplašināšana;
- ar būvniecības projektu saistītās būvniecības izmaksu pieaugums.

## **Plānotā sabiedrības komercdarbības politika nākamajā pārskata periodā**

2024.gadā VSIA „Latvijas proves birojs” turpinās realizēt „Vidēja termiņa darbības stratēģiju 2021. – 2025. gadiem” noteiktos uzdevumus un attīstīt stratēģijā noteiktos darbības virzienus, attīstot jaunus pakalpojumus un pievēršot pastiprinātu uzmanību sniegto pakalpojumu kvalitātei.

## **Notikumi pēc pārskata gada beigām**

2024.gada pirmajos mēnešos turpinās karadarbība Ukrainā, līdz ar to pastāv ekonomikas attīstības nenoteiktība.

VSIA „Latvijas proves birojs”

Valdes priekšsēdētājs \_\_\_\_\_ P.Brangulis

2024.gada 2. jūlijā

**VSIA „Latvijas proves birojs” 2024. gada darbības rādītāju izpilde**

Nr. p.k.	Uzdevums	Mērvienība	I cet.			II cet.			III cet.			IV cet.			Gads		
			2023.	2024.		2023.	2024.		2023.	2024.		2023.	2024.		2023.	2024.	
			Izpilde	Plāns	Izpilde	Izpilde	Plāns	Izpilde	Izpilde	Plāns	Izpilde	Izpilde	Plāns	Izpilde	Izpilde	Plāns	Izpilde
1	<b>Dārgmetālu un dārgakmeņu izstrādājumu obligātā provēšana un zīmogošana</b>	Skaitis, gab.	254,4	170	213,1	285	200	300,5	224,6	180		309,7	250	309,7	1073,7	800	
2.	<b>Dārgmetālu, dārgakmeņu un to izstrādājumu tirgus uzraudzība un ar to saistītie uzdevumi</b>																
2.1.	Pārbaudes saimnieciskās darbības veikšanas vietās	Pārbaužu skaits	54	45	59	50	55	52	60	55		46	55		210	210	
2.1.1.	Atklāto pārkāpumu īpatsvars (sastādīti protokoli)	% no Pārbaužu skaita	11	8-10	3%	8	8-10	4%	11	8-10		13	8-10		11	8-10	
2.1.2.	Pārbaudes saimnieciskās darbības veikšanas vietās Rīgā	Pārbaužu skaits	42	35	35	29	35	46	36	35		33	35		140	140	
2.1.3.	Pārbaudes saimnieciskās darbības veikšanas vietās ārpus Rīgas	Pārbaužu skaits	12	10	24	21	20	6	24	20		13	20		70	70	
2.3.	Saimnieciskās darbības ar dārgmetāliem dārgakmeņiem un to izstrādājumiem vietu reģistrācija	Uzturēts reģistrs 1400 ierakstu	1 1501 ieraksti	1	1	1 1505 ieraksti	1	1	1 1505 ieraksti	1		1 1496 ieraksti	1		1 1499 ieraksti	1	
2.4.	Saimnieciskās darbības ar dārgmetāliem, dārgakmeņiem un to izstrādājumiem personisko zīmogu reģistrācija	Uzturēts reģistrs 200 ierakstu	1 342 ieraksti	1	1	1 348 ieraksti	1	1	1 348 ieraksti	1		1 354 ieraksti	1		1 355 ieraksti	1	
3.	<b>Dārgmetālu un dārgakmeņu, to izstrādājumu ekspertīžu veikšana</b>	Ekspertīzes gab.	522	400	522	497	500	752	645	500		559	500		2223	1900	
4.	<b>Izstrādājumu ar dārgakmeņiem testēšana (birkas)</b>	Ekspertīzes tūkst. gab.	14,5	8,0	17,5	21,2	12,0	21,2	15,3	8,0		28,7	12,0		79,7	40,0	
5.	<b>Dārgmetālu kausējuma sastāva un izstrādājumu atbilstības novērtēšana preču drošuma prasībām</b>	Rentgenfluo rīcences analīzes gab.	60659	6000	114723	75680	6500	136026	65203	6500		110524	6500		312066	25000	
5.1.	Neatbilstošo izstrādājumu īpatsvars	% no izstr. skaita	4,8%	4-5%	0,2%	5,9%	4-5%	0,7%	0,3%	4-5%		0,3%	4-5%		0,4%	4-5%	

## Paziņojums par vadības atbildību

Sabiedrības valde ir atbildīga par finanšu pārskatu sagatavošanu, balstoties uz sākotnējo grāmatvedības uzskaiti par katru pārskata periodu, kas patiesi atspoguļo sabiedrības finansiālo stāvokli uz pārskata perioda beigām, kā arī darbības rezultātiem un naudas plūsmām par šo periodu. Pamatojoties uz kapitālsabiedrības valdes rīcībā esošo informāciju, starpperiodu finanšu pārskati ir sagatavoti saskaņā ar spēkā esošo normatīvo aktu prasībām un sniedz patiesu un skaidru priekšstatu par kapitālsabiedrības un konsolidācijas grupas aktīviem, pasīviem, finansiālo stāvokli un peļņu vai zaudējumiem un ka starpperiodu vadības ziņojumā ir ietverta patiesa informācija.

Vadība apstiprina, ka, sastādot šo pārskatu par periodu, kurš beidzas 2024.gada 31.martā, tika izmantotas atbilstošas grāmatvedības metodes, to pielietojums bija konsekvents, ir pieņemti saprātīgi un piesardzīgi lēmumi. Vadība apstiprina, ka attiecīgie Latvijas Republikas reglamentējošie grāmatvedības uzskaites principi ir ievēroti un finanšu pārskati sastādīti saskaņā ar darbības turpināšanās principu.

Vadība ir atbildīga par atbilstošas grāmatvedības uzskaites kārtošanu, par sabiedrības līdzekļu saglabāšanu, kā arī par krāpšanas un citas negodīgas rīcības novēršanu.

Valdes priekšsēdētājs \_\_\_\_\_

*P.Brangulis*

2024.gada 2.jūlijā

**Peļņas vai zaudējumu aprēķins**  
 PAR PERIODU, KAS NOSLĒDZĀS 30.06.2024.

	Piezīmes numurs	2024 6 mēn. EUR	2023 6 mēn. EUR
Neto apgrozījums	2	484693	492286
Pārdotās produkcijas ražošanas izmaksas	3	-266282	-277749
<b>Bruto peļņa vai zaudējumi</b>		<b>218411</b>	<b>214537</b>
Pārdošanas izmaksas	4	-2301	-2555
Administrācijas izmaksas	5	-60159	-54304
Pārējie saimnieciskās darbības ieņēmumi	6	19114	-
Pārējās saimnieciskās darbības izmaksas	7	-1546	-1332
Pārējie procentu ieņēmumi		-	-
<b>Peļņa vai zaudējumi pirms ārkārtas posteņiem un nodokļiem</b>		<b>173519</b>	<b>156346</b>
<b>Peļņa vai zaudējumi pirms nodokļiem</b>		<b>173519</b>	<b>156346</b>
Uzņēmumu ienākuma nodoklis par pārskata gadu	8	-73	-29
<b>Pārskata gada peļņa vai zaudējumi</b>		<b>173446</b>	<b>156317</b>

## Balance uz 30.06.2024

<b>Aktīvs</b>	Piezīmes numurs	2024 30.06.2024 EUR	2023 31.12.2023 EUR
<b>Ilgtermiņa ieguldījumi</b>			
<b>Nemateriālie ieguldījumi</b>			
Koncesijas, patenti, licences, preču zīmes un tamlīdzīgas tiesības		9146	10455
Nemateriālie ieguldījumi kopā	9	<b>9146</b>	<b>10455</b>
<b>Pamatlīdzekļi</b>			
Zemesgabali, ēkas un inženierbūves		175600	175600
Iekārtas un mašīnas		486836	444859
Pārējie pamatlīdzekļi un inventārs		36118	35467
Pamatlīdzekļu izveidošana		960193	752858
Avanss par pamatlīdzekļiem		-	6849
Pamatlīdzekļi kopā	10	<b>1658747</b>	<b>1415633</b>
<b>Ilgtermiņa ieguldījumi kopā</b>		<b>1667893</b>	<b>1426088</b>
<b>Apgrozāmie līdzekļi</b>			
<b>Krājumi</b>			
Izejvielas, pamatmateriāli un palīgmateriāli	11	34236	34255
Gatavie ražojumi un preces pārdošanai	12	8427	1321
Avansa maksājumi par krājumiem	13	3159	1140
<b>Krājumi kopā</b>		<b>45822</b>	<b>36716</b>
<b>Debitori</b>			
Pircēju un pasūtītāju parādi	14	51114	20872
Citi debitori	15	20761	-
Nākamo periodu izmaksas	16	7401	6839
Uzkrātie ieņēmumi	17	22958	1980
<b>Debitori kopā</b>		<b>102234</b>	<b>29691</b>
<b>Nauda</b>	18	<b>2738834</b>	<b>2015222</b>
<b>Apgrozāmie līdzekļi kopā</b>		<b>2886890</b>	<b>2081629</b>
<b>Aktīvu kopsumma</b>		<b>4554783</b>	<b>3507717</b>

<b>Pasīvs</b>	Piezīmes numurs	<b>2024</b>	<b>2023</b>
		30.06.2024	31.12.2023
		EUR	EUR
<b>Pašu kapitāls</b>			
Akciju vai daļu kapitāls (pamatkapitāls)	19	3614333	2739333
<b>Rezerves</b>			
Rezerves, kas novirzītas attīstībai		292275	108891
Pārējās rezerves		153630	50476
<b>Rezerves kopā</b>	20	<b>445905</b>	<b>159367</b>
<b>Nesadalītā peļņa:</b>			
a) iepriekšējo gadu nesadalītā peļņa		252871	306067
b) pārskata gada nesadalītā peļņa		173446	233342
<b>Pašu kapitāls kopā</b>		<b>4486555</b>	<b>3438109</b>
<b>Uzkrājumi</b>			
Citi uzkrājumi	21	12112	12112
<b>Uzkrājumi kopā</b>		<b>12112</b>	<b>12112</b>
<b>Kreditori</b>			
<b>Īstermiņa kreditori</b>			
No pircējiem saņemtie avansi	22	-	42
Parādi piegādātājiem un darbuzņēmējiem	23	7404	1141
Nodokļi un valsts sociālās apdrošināšanas obligātās iemaksas	24	244	4537
Pārējie kreditori	25	3179	3178
Uzkrātas saistības	26	45289	48598
<b>Īstermiņa kreditori kopā</b>		<b>56116</b>	<b>57496</b>
<b>Kreditori kopā</b>		<b>56116</b>	<b>57496</b>
<b>Pasīvu kopsumma</b>		<b>4554783</b>	<b>3507717</b>

## Uzskaites un novērtēšanas metodes (Vispārīgie principi)

### Pārskata sagatavošanas pamats

Pārskats ir sagatavots saskaņā ar "Grāmatvedības likumu", "Gada pārskatu un konsolidēto gada pārskatu likumu" un Ministru kabineta 2015.gada 22.decembra noteikumiem Nr.775 "Gada pārskatu un konsolidēto gada pārskatu likuma piemērošanas noteikumi". Peļņas vai zaudējumu aprēķins sagatavots atbilstoši izdevumu funkcijām. Pamatojoties uz "Gada pārskatu un konsolidēto gada pārskatu likuma" 5.panta (3) daļu, VSIA "Latvijas Proves birojs" ir maza sabiedrība un atbilstoši 9.panta (1) daļai mazas sabiedrības finanšu pārskats sastāv no bilances, peļņas vai zaudējumu aprēķina un finanšu pārskata pielikuma. Finanšu pārskats sagatavots, pamatojoties uz darbības turpināšanas principu un saskaņā ar sākotnējās vērtības uzskaites principu.

Finanšu pārskatā par naudas vienību lietota Latvijas Republikas naudas vienība *euro* (EUR)

### Pielietotie grāmatvedības principi

Gada pārskata posteņi novērtēti atbilstoši šādiem grāmatvedības principiem:

- a) Pieņemts, ka uzņēmums darbosies arī turpmāk.
- b) Novērtēšana veikta ar pienācīgu piesardzību:
  - pārskatā iekļauta tikai līdz bilances datumam iegūtā peļņa;
  - ņemtas vērā visas paredzamās riska summas un zaudējumi, kas radušies pārskata gadā, arī tad, ja tie kļuvuši zināmi laika posmā starp bilances datumu un gada pārskata sastādīšanas dienu;
  - aprēķinātas un ņemtas vērā visas vērtību samazināšanas un nolietojuma summas, neatkarīgi no tā, vai pārskata gads tiek noslēgts ar peļņu vai zaudējumiem.
- c) Ņemti vērā ar pārskata gadu saistītie ieņēmumi un izmaksas neatkarīgi no maksājuma datuma un rēķina saņemšanas vai izrakstīšanas datuma. Izmaksas saskaņotas ar ieņēmumiem pārskata periodā.
- d) Aktīva un pasīva posteņu sastāvdaļas novērtētas atsevišķi.
- e) Norādīti visi posteņi, kuri būtiski ietekmē gada pārskata lietotāju novērtējumu vai lēmumu pieņemšanu, maznozīmīgie posteņi tiek apvienoti un to detalizējums sniegts pielikumā.
- f) Saimnieciskie darījumi gada pārskatā atspoguļoti, ņemot vērā to ekonomisko saturu un būtību, nevis juridisko formu.
- g) Katra pārskata gada sākumā attiecīgajos bilances posteņos norādītās summas atbilst tajos pašos bilances posteņos norādītajām summām iepriekšējā pārskata gada beigās.

### Neto apgrozījums un ieņēmumu atzīšana

Ieņēmumi tiek atzīti atbilstoši pārliecībai par iespēju uzņēmumam gūt ekonomisko labumu un tik lielā apmērā, kādā to iespējams pamatot noteikt, atskaitot pievienotās vērtības nodokli un ar pārdošanu saistītās atlaides.

Ieņēmumi tiek atzīti pēc sekojošiem principiem:

- Preču pārdošana - kad uzņēmums ir nodevis pircējam nozīmīgākos ar īpašumtiesībām uz precēm saistītos riskus un atbildības.
- Ieņēmumi no pakalpojumu sniegšanas – atbilstoši darījuma izpildes pakāpei.

### Pārskata periods

Pārskata periods ir 6 mēneši no 01.01.2024 līdz 30.06.2024.

### Naudas vienība un ārvalstu valūtas pārvērtēšana

Šajos finanšu pārskatos atspoguļotie rādītāji ir izteikti Latvijas naudas vienībā - *euro* (EUR).



### **Nemateriālie ieguldījumi**

Nemateriālie ieguldījumi ietver datorprogrammu lietošanas tiesību jeb licenču un Latvijas Valsts standartu licenču iegādes izmaksas, no kurām atskaitīta uzkrātā amortizācija. Nemateriālie ieguldījumi tiek novērtēti pēc to sākotnējās izmaksu vērtības, atskaitot uzkrāto nolietojumu.

Nolietojums tiek aprēķināts pēc **lineārās** metodes, pielietojot sekojošas nolietojuma normas:

*Nemateriālie ieguldījumi:*

Licences **20.00** %

### **Pamatlīdzekļi**

Pamatlīdzekļi tiek novērtēti pēc to sākotnējās izmaksu vērtības, atskaitot uzkrāto nolietojumu.

Nolietojums tiek aprēķināts pēc **lineārās** metodes,

pielietojot sekojošas vadības noteiktas pamatlīdzekļu nolietojuma aprēķināšanas likmes, kas balstītas uz pamatlīdzekļu lietderīgās kalpošanas laika novērtējumu, attiecībā uz finanšu uzskaitē esošo pamatlīdzekļu iedalījumu kategorijās :

<b>Kategorija finanšu uzskaitē</b>	<b>Nolietojuma likme</b>	<b>Postenis finanšu pārskatā</b>
Tehnoloģiskās iekārtas - 1	<b>10.00</b> %	<b>Iekārtas un mašīnas</b>
Tehnoloģiskās iekārtas - 2	<b>7.00</b> %	Iekārtas un mašīnas
Transportlīdzekļi	<b>7.00</b> %	Pārējie pamatlīdzekļi
Saimniecības pamatlīdzekļi	<b>10.00</b> %	Pārējie pamatlīdzekļi
Datortehnika, sakaru un cita biroja tehnika	<b>10-20.00</b> %	Pārējie pamatlīdzekļi

Uzņēmums kapitalizē pamatlīdzekļus, kuru vērtība ir EUR 215,00 un vairāk un derīgās lietošanas laiks pārsniedz 1 gadu. Visu nemateriālo aktīvu un pamatlīdzekļu nolietojums rēķināts par 6 mēnešiem.

Pamatlīdzekļu pašreizējā remonta un uzturēšanas izmaksas tiek iekļautas tā perioda peļņas vai zaudējumu aprēķinā, kurā tās ir radušās.

Pamatlīdzekļu objektu uzskaites vērtības atzīšanu pārtrauc, ja tas tiek atsavināts vai gadījumā, kad no aktīva turpmākās lietošanas nākotnē nav gaidāmi nekādi saimnieciskie labumi.

Neto peļņa vai zaudējumi no pamatlīdzekļu izslēgšanas tiek aprēķināti kā starpība starp pamatlīdzekļa bilances vērtību un pārdošanas rezultātā gūtajiem ieņēmumiem, un iekļauti tā perioda peļņas vai zaudējumu aprēķinā, kurā tie radušies.

### **Krājumi**

Izejvielas, materiāli un preces pārdošanai gada pārskatā tiek novērtēti pēc

**FIFO metodes**

Krājumu atlikumus novērtē atbilstoši iegādes izmaksām.

Krājumu atlikumi pārbaudīti gada inventarizācijā.

### **Debitori**

Debitoru parādi novērtēti, ievērojot piesardzības principu, bilancē uzrādot tikai reālos debitorus. Speciālie uzkrājumi šaubīgiem parādiem tiek veidoti gadījumos, kad pēc vadības uzskatiem šo debitoru parādu atgūšana ir apšaubāma. Bezcerīgi parādi tiek norakstīti pārskata gada zaudējumos.

### **Uzkrātie ieņēmumi**

Postenī "Uzkrātie ieņēmumi" norādītas saņemamās summas, kas saskaņā ar noslēgtajiem līgumiem ir skaidri zināmas, bet attaisnojuma dokumenta sagatavošanas datums nav pienācis.

### **Nodokļi**

Pārskata perioda uzņēmuma ienākuma nodokļa aprēķini veikti saskaņā ar Latvijas Republikas nodokļu likumdošanu. Saskaņā ar Peļņas vai zaudējumu aprēķinu, uzņēmums nostrādājis ar zaudējumiem. Uzņēmumu ienākuma nodoklis 2024.gada 6 mēnešos aprēķināts par izdevumiem, kas nav saistīti ar saimniecisko darbību.

### **Uzkrājumi**

Uzkrājumi tiek atzīti, kad uzņēmumam ir pašreizējs pienākums (juridisks vai prakses radīts), ko izraisījis kāds pagātnes notikums, un pastāv varbūtība, ka šo saistību izpildei būs nepieciešama ekonomiskos labumus ietverošu resursu aizplūšana no uzņēmuma, un saistību apjomu iespējams pietiekami ticami novērtēt. Uzņēmums veido uzkrājumus, lai segtu saistības, kuras attiecas uz pārskata gadu vai iepriekšējiem periodiem un gada pārskata sastādīšanas laikā ir paredzamas vai zināmas, bet nav skaidri zināms apjoms vai konkrētu saistību rašanās un slēgšanas datums.

### **Uzkrātās saistības**

Skaidri zināmas norēķinu summas ar piegādātājiem un darbuuzņēmējiem par pārskata gadā saņemtajām precēm vai pakalpojumiem, ja bilances datumā vēl nav saņemts attiecīgs norēķinu dokuments saskaņā ar piegādes, pirkuma vai uzņēmuma līguma nosacījumiem vai citu iemeslu dēļ, neatzīst par uzkrājumiem, bet par uzkrātajām saistībām. Uzņēmums veido uzkrātās saistības pret darbiniekiem par neizmantoto atvaļinājumu un VSAOI.

### **Dotācijas**

Valsts pamatbudžeta dotācija piešķirta sekojošu valsts pārvaldes uzdevumu veikšanai:

1. To vietu reģistrācijai, kur tiek veikta saimnieciskā darbība ar dārgmetāliem, dārgakmeņiem un to izstrādājumiem, un personisko zīmogu reģistrācijai;
2. Pārbaudēm vietās, kur tiek veikta saimnieciskā darbība ar dārgmetāliem, dārgakmeņiem un to izstrādājumiem, un administratīvo pārkāpumu protokolu sastādīšanai par konstatētajiem normatīvo aktu pārkāpumiem;
3. Dārgmetālu un dārgakmeņu izstrādājumu kausējuma sastāva novērtēšanai attiecībā uz atbilstību preču drošuma prasībām;

Dotācijas attiecinā uz pārskata periodu, par kuru tās piešķirtas.

## Pielikumi

### (2) Neto apgrozījums

Apgrozījums ir gada laikā gūtie ieņēmumi no uzņēmuma pamatdarbības – pakalpojumu sniegšanas bez pievienotās vērtības nodokļa.

Darbības veids	2024 6 mēn. EUR	2023 6 mēn. EUR
Ieņēmumi no preces darbu pakalpojumiem	284531	304149
Ieņēmumi par pakalpojumiem, kas saistīti ar valsts apbalvojumiem	3092	4001
Ieņēmumi par deleģēto valsts pārvaldes uzdevumu izpildi	44377	41839
Ieņēmumi no personīgo zīmogu reģistrēšanas	285	399
Ieņēmumi par citiem pakalpojumiem un precēm	6473	7768
Ieņēmumi no pakalpojumiem, kas sniegti ES komersantiem	113595	76358
Ieņēmumi no preču (valsts apbalvojumu) pārdošanas	32340	57772
<b>Kopā</b>	<b>484693</b>	<b>492286</b>

Preces pārdotas un pakalpojumi sniegti Latvijas Republikā.

#### ES komersantiem sniegto pakalpojumu sadalījums

Valsts	2024 6 mēn. EUR	2023 6 mēn. EUR
Lietuva	107600	58257
Igaunija	3670	17130
Polija	2325	796
Somija	-	175
<b>Kopā</b>	<b>113595</b>	<b>76358</b>

### (3) Pārdotās produkcijas ražošanas izmaksas

	2024 6 mēn. EUR	2023 6 mēn. EUR
Ražošanas darbinieku atalgojums	115310	106916
Sociālās apdrošināšanas izmaksas	26175	24416
Izejvielu iepirkšana	1492	147
Preču iepirkšanas izdevumi	32206	57712
Hologrāfiskās uzlīmes u.c. materiāli testēšanas rezultātu dokumentēšanai	7444	3349
Ražošanas pamatlīdzekļu un nemateriālo aktīvu nolietojums	39236	37005
Telpu īre un komunālie pakalpojumi	15366	24440
Mazvērtīgā inventāra vērtības norakstīšana	367	317
A/m uzturēšanas izdevumi (t.sk. apdrošināšana)	1765	1781
Datortehnikas uzturēšana	1596	798
Komandējumu izdevumi	36	183
Apsardzes pakalpojumi	8220	5703
Neatskaitāmais priekšnodoklis (PVN)	3354	902
Iekārtu un inventāra remonts, rezerves daļas	4076	4856
Sakaru izdevumi	1723	1214
Īpašuma Vecpilsētas ielā 7 uzturēšana	2385	2243
Nekustamā īpašuma nodoklis	3306	3307
Pārējās ražošanas izmaksas	2225	2460
<b>Kopā</b>	<b>266282</b>	<b>277749</b>

### (4) Pārdošanas izmaksas

	2024 6 mēn. EUR	2023 6 mēn. EUR
Samaksātās komisijas naudas	2301	2555
<b>Kopā</b>	<b>2301</b>	<b>2555</b>
<b>(5) Administrācijas izmaksas</b>		
	2024 6 mēn. EUR	2023 6 mēn. EUR
Administrācijas alga	41097	38505
Sociālās apdrošināšanas izmaksas	9695	9083
Reprezentācijas izdevumi	59	-
Kolektīva saliedēšanas pasākumi, personāla ilgtspēja	2059	-
Komandējuma izdevumi	1983	1141
Uzņēmējdarbības riska valsts nodeva	41	40
Datortehnikas uzturēšana	537	337
Pamatlīdzekļu un nemateriālo aktīvu nolietojums	893	799
Mazvērtīgā inventāra vērtības norakstīšana	41	35
Telpu īre un komunālie pakalpojumi	1635	2650
Kancelejas un saimniecības preces	1190	804
Sakaru izmaksas	374	241
Pārējās administrācijas izmaksas	555	669
<b>Kopā</b>	<b>60159</b>	<b>54304</b>
<b>(6) Pārējie saimnieciskās darbības ieņēmumi</b>		
	2024 6 mēn. EUR	2023 6 mēn. EUR
Saņemts līgumsods par termiņa kavējumu	18900	-
Atmaksāta šaubīgo debitoru summa par 2023.gadu	159	-
Pārējie ieņēmumi (starpība starp aviobiļetes cenu un kompensāciju)	55	-
	<b>19114</b>	<b>-</b>
<b>(7) Pārējās saimnieciskās darbības izmaksas</b>		
	2024 6 mēn. EUR	2023 6 mēn. EUR
Banku komisijas	1220	1199
Ar saimniecisko darbību nesaistīti izdevumi (Pārējie)	291	118
Zaudējumi no ārzemju valūtas pirkšanas vai val.kursa pazemināšanās	23	15
Līgumsods par līguma nosacījumu pirmstermiņa maiņu	12	-
<b>Kopā</b>	<b>1546</b>	<b>1332</b>
<b>(8) Uzņēmumu ienākuma nodoklis par pārskata periodu</b>		
	2024 6mēn. EUR	2023 6 mēn. EUR
	<b>73</b>	<b>29</b>

Saskaņā ar Latvijas Republikas nodokļu normatīvajiem aktiem, kas stājās spēkā 01.01.2018., 2023.gadā un 2024.gada 6 mēnešos UIN aprēķināts par izdevumiem, kas nav saistīti ar saimniecisko darbību. 2023.gadā UIN maksāts arī par ziedojumu 7000 Eur Ukrainas atbalstam- nodrošinot Ukrainas pārstāvju dalību starptautiskajā Konvencijas par dārgmetālu pārbaudi un zīmogošanu pastāvīgajā komitejā un dalības maksas segšanai.

**(9) Nemateriālie ieguldījumi**

		Koncesijas, licences, preču zīmes un tamlīdzīgas tiesības EUR	Nemateriālie ieguldījumi kopā EUR
<b>Sākotnējā vērtība</b>			
<b>31.12.2023</b>		<b>37294</b>	<b>37294</b>
Iegādāts		-	-
Likvidēts		-	-
<b>30.06.2024</b>		<b>37294</b>	<b>37294</b>
<b>Nolietojums</b>			
<b>31.12.2023</b>		<b>26839</b>	<b>26839</b>
Aprēķinātais nolietojums		1309	1309
Likvidēto ieguldījumu nolietojums		-	-
<b>30.06.2024</b>		<b>28148</b>	<b>28148</b>
<b>Bilances vērtība</b>	<b>31.12.2023</b>	<b>10455</b>	<b>10455</b>
<b>Bilances vērtība</b>	<b>30.06.2024</b>	<b>9146</b>	<b>9146</b>

**(10) Pamatlīdzekļu kustības pārskats**

		Zemesgab ali ēkas un inženierbū ves	Iekārtas un mašīnas	Pārējie pamatlī- dzekļi	Pamatlīdzek ļu izveidošana un nepabeigto celtniecības objektu izmaksas	Avansa maksājumi par pamatlī- dzekļiem	Pamatlīdzekļi kopā
		EUR	EUR	EUR	EUR	EUR	EUR
<b>Sākotnējā vērtība</b>							
<b>31.12.2023</b>		<b>175600</b>	<b>911070</b>	<b>209281</b>	<b>752858</b>	<b>6849</b>	<b>2055658</b>
Iegādāts /ieguldīts		-	76176	5272	207335	-	288783
Likvidēts		-	-	-534	-	-6849	-7383
<b>30.06.2024</b>		<b>175600</b>	<b>987246</b>	<b>214019</b>	<b>960193</b>	<b>-</b>	<b>2337058</b>
<b>Nolietojums</b>							
<b>31.12.2023</b>		<b>-</b>	<b>466211</b>	<b>173814</b>	<b>-</b>	<b>-</b>	<b>640025</b>
Aprēķinātais nolietojums		-	34199	4621	-	-	38820
Likvidēto pamatlīdzekļu nolietojums		-	-	-534	-	-	-534
<b>30.06.2024</b>		<b>-</b>	<b>500410</b>	<b>177901</b>	<b>-</b>	<b>-</b>	<b>678311</b>
<b>Bilances vērtība</b>	<b>31.12.2023</b>	<b>175600</b>	<b>444859</b>	<b>35467</b>	<b>752858</b>	<b>6849</b>	<b>1415633</b>
<b>Bilances vērtība</b>	<b>30.06.2024</b>	<b>175600</b>	<b>486836</b>	<b>36118</b>	<b>960193</b>	<b>-</b>	<b>1658747</b>

(11) Krājumi	30.06.2024	31.12.2023
	EUR	EUR
Laboratorijas preces	31038	31038
Degviela	36	55
Rezerves daļas	942	942
Pārējie materiāli	2220	2220
<b>Kopā</b>	<b>34236</b>	<b>34255</b>

(12) Gatavie ražojumi un preces pārdošanai	30.06.2024	31.12.2023
	EUR	EUR
Valsts apbalvojumi	8427	1321
<b>Kopā</b>	<b>8427</b>	<b>1321</b>

(13) Avansa maksājumi par precēm	30.06.2024	31.12.2023
	EUR	EUR
Avanss par laboratorijas precēm	3159	1140
<b>Kopā</b>	<b>3159</b>	<b>1140</b>

(14) Pircēju un pasūtītāju parādi	30.06.2024	31.12.2023
	EUR	EUR
Pircēju un pasūtītāju parādu uzskaites vērtība	51114	20872
<b>Kopā</b>	<b>51114</b>	<b>20872</b>

(15) Citi debitori	30.06.2024	31.12.2023
	EUR	EUR
Pārmaksātais PVN (starpība)	20169	-
Avanss par pakalpojumiem	592	-
<b>Kopā</b>	<b>20761</b>	<b>-</b>

(16) Nākamo periodu izmaksas	30.06.2024	31.12.2023
	EUR	EUR
Apdrošināšana (a/m un komercīpašums)	534	632
Darbinieku veselības apdrošināšana	1989	3978
Abonentizdevumi	219	461
Noliktavas noma	116	92
Gāze balonu noma	225	80
Laboratorijas akreditācijas statusa uzturēšana 2024.gada 3., 4.cet.	303	653
Dalība starplaboratoriju salīdzināšanā 2024.gada 3., 4.cet..	337	675
A/m stāvvieta	160	160
Nekustamā īpašuma nodoklis par 2024.gada 3., 4.cet.	3307	-
Pārējie izdevumi	211	108
<b>Kopā</b>	<b>7401</b>	<b>6839</b>

(17) Uzkrātie ieņēmumi
------------------------

	30.06.2024	31.12.2023
	EUR	EUR
Par valsts apbalvojumu nodrošināšanu, uzglabāšanu	570	367
Dotācija par valsts pārvaldes uzdevumu izpildi 2024.gada 1.cet.	22388	-
Komunālo pakalp. izdevumu kompensācija par 2023.gada decembri	-	1613
	<b>22958</b>	<b>1980</b>

**(18) Naudas līdzekļi EUR**

Visi naudas līdzekļi ir bankas kontos EUR valūtā

	30.06.2024	31.12.2023
	EUR	EUR
	2738834	2015222
<b>Kopā</b>	<b>2738834</b>	<b>2015222</b>

**(19) Pamatkapitāls**

Uzņēmums dibināts 2009.gada 16.decembrī ar pamatkapitālu Ls 410250. 2015.gadā esošās pamatkapitāla daļas denominētas uz Eur un pamatkapitāls vēl palielināts par 162600 Eur. 2016.gadā pamatkapitāls palielināts par 90000 Eur, 2022.gadā par 878000 Eur, 2023.gadā par 1025000 Eur un 2024.gadā 1.ceturksnī par 875000 Eur. Pamatkapitāls uz 30.06.2024. ir 3614333,00 Eur, kas sastāv no 3614333 daļām, kur vienas daļas nominālvērtība ir 1,00 Eur.

	Daļu skaits		Daļu vērtība (Eur)		Īpatsvars kapitālā (%)	
	30.06.2024	31.12.2023	2024	2023	30.06.2024	31.12.2023
LR Finanšu ministrija	3614333	2739333	1	1	100.00%	100.00%

**(20) Rezerves**

	30.06.2024	31.12.2023
	EUR	EUR
Rezerves, kas novirzītas attīstībai	292275	108891
Pārējās rezerves	153630	50476
	<b>445905</b>	<b>159367</b>

**(21) Uzkrājumi**

	30.06.2024	31.12.2023
	EUR	EUR
Uzkrājumi valdes prēmijai	9800	9800
VSAOI par uzkrājumiem valdes prēmijai	2312	2312
	<b>12112</b>	<b>12112</b>

**(22) No pircējiem saņemtie avansi**

	30.06.2024	31.12.2023
	EUR	EUR
Saņemts avanss par precī	-	42
	-	42

**(23) Parādi piegādātājiem un darbuņēmējiem**

Visi parādi ir EUR

	30.06.2024	31.12.2023
	EUR	EUR
Parādi pārējiem piegādātājiem	7404	1141
	<b>7404</b>	<b>1141</b>

**(24) Nodokļi un sociālās nodrošināšanas maksājumi**

Nodokļa veids	Atlikums	Aprēķināts	Samaksāts	Soda	Atlikums
	31.12.2023	2024	2024	naudas / Pārmaxsa 2024	30.06.2024
	EUR	EUR	EUR	EUR	EUR
Pievienotās vērtības nodoklis	2768	18084	-41021	-	-20169*
Sociālās iemaksas	-	51837	-51593	-	244
Iedzīvotāju ienākuma nodoklis	-	26283	-26283	-	-
Uzņēmuma ienākuma nodoklis	1769	73	-1842	-	-
<b>Kopā</b>	<b>4537</b>	<b>96277</b>	<b>-120739</b>	<b>-</b>	<b>244</b>

\*PVN pārmaxsu uzrāda pie citiem debitoriem

#### (25) Pārējie kreditori

	30.06.2024	31.12.2023
	EUR	EUR
Neskaidrās debitoru pārmaxsātās summas	46	45
Iemaksātā drošības nauda	3133	3133
<b>Kopā</b>	<b>3179</b>	<b>3178</b>

#### (26) Uzkrātās saistības

	30.06.2024	31.12.2023
	EUR	EUR
Uzkrātās saistības piegādātājiem	2567	5876
Uzkrātās saistības darbinieku atvaļinājumiem	42722	42722
<b>Kopā</b>	<b>45289</b>	<b>48598</b>

### CITA INFORMĀCIJA

#### Uzņēmumā nodarbināto personu skaits

	30.06.2024	31.12.2023
Vidējais uzņēmumā nodarbināto personu skaits gadā	19	19

#### Ārpusbilances saistības

	30.06.2024	31.12.2023
	EUR	EUR
Provēšanai, zīmogošanai un ekspertīzēm nodotie izstrādājumi, gab.	-	1688
Saskaņā ar līgumu glabāšanā nodotās Valsts apbalvojumu detaļas, gab.	-	1645
	-	3333

#### Ziņas par nomas līgumiem, īres līgumiem, ķīlām, izsniegtām garantijām un citiem līgumiem, kuriem ir svarīga nozīme uzņēmuma darbībā

VSIA "Latvijas proves birojs" nomā telpas no valsts A/S "Valsts nekustamie īpašumi", nomas līgums ir spēkā līdz 31.12.2024.

#### Darbības turpināšanas pieņēmums

VSIA "Latvijas proves birojs" valde uzskata, ka uzņēmums turpinās darbību, jo:

Uzņēmums ir dibināts, lai veiktu patstāvīgu komercdarbību, nodrošinot deleģēto valsts pārvaldes uzdevumu izpildi;

Darbības rezultāti neliecina par iespējamu maksātnespēju vai citiem riskiem, kas varētu apdraudēt komercsabiedrības īpašniekus.



## Naudas plūsmas pārskats (pēc netiešās metodes)

	2024 6 mēn.	2023 6 mēn.
<b>I Pamatdarbības naudas plūsma</b>		
1. Peļņa vai zaudējumi pirms uzņēmumu ienākuma nodokļa	<b>173519</b>	<b>156346</b>
<i>Korekcijas:</i>		
a) pamatlīdzekļu vērtības samazinājuma korekcijas	38820	37003
b) nemateriālo ieguldījumu vērtības samazinājuma korekcijas	1309	800
c) uzkrājumu veidošana (izņemot uzkrājumus nedrošiem parādiem)	-	-
d) peļņa vai zaudējumi no ārvalstu valūtas kursu svārstībām	-	-
e) ieņēmumi no līdzdalības radniecīgo sabiedrību, asociēto sabiedrību vai citu sabiedrību pamatkapitālā	-	-
f) ieņēmumi no pārējiem vērtspapīriem un aizdevumiem, kas veidojuši ilgtermiņa finanšu ieguldījumus	-	-
g) pārējie procentu ieņēmumi un tamlīdzīgi ieņēmumi	-	-
h) ilgtermiņa un īstermiņa finanšu ieguldījumu vērtības samazinājuma korekcijas	-	-
i) procentu maksājumi un tamlīdzīgas izmaksas	-	-
2. Peļņa vai zaudējumi pirms apgrozāmo līdzekļu un īstermiņa kreditoru atlikumu izmaiņu ietekmes korekcijām	<b>213648</b>	<b>194149</b>
<i>Korekcijas:</i>		
a) debitoru parādu atlikumu pieaugums vai samazinājums	(72543)	(44102)
b) krājumu atlikumu pieaugums vai samazinājums	(9106)	156
c) piegādātājiem, darbuzņēmējiem un pārējiem kreditoriem maksājamo parādu atlikumu pieaugums vai samazinājums	389	8462
<b>3. Bruto pamatdarbības naudas plūsma</b>	<b>132388</b>	<b>158665</b>
4. Izdevumi procentu maksājumiem	-	-
5. Izdevumi uzņēmumu ienākuma nodokļa maksājumiem	(1842)	(62)
<b>6. Pamatdarbības neto naudas plūsma</b>	<b>130546</b>	<b>158603</b>
<b>II Ieguldīšanas darbības naudas plūsma</b>		
1. Radniecīgo sabiedrību, asociēto sabiedrību vai citu sabiedrību akciju vai daļu iegāde	-	-
2. Ieņēmumi no radniecīgo sabiedrību, asociēto sabiedrību vai citu sabiedrību akciju vai daļu atsavināšanas	-	-
3. Pamatlīdzekļu un nemateriālo ieguldījumu iegāde	(281934)	(21713)
4. Ieņēmumi no pamatlīdzekļu un nemateriālo ieguldījumu pārdošanas	-	-
5. Izsniegtie aizdevumi	-	-
6. Ieņēmumi no aizdevumu atmaksas	-	-
7. Saņemtie procenti	-	-
8. Saņemtās dividendes	-	-
<b>9. Ieguldīšanas darbības neto naudas plūsma</b>	<b>(281934)</b>	<b>(21713)</b>
<b>III Finansēšanas darbības naudas plūsma</b>		

1.	Ieņēmumi no akciju un obligāciju emisijas vai kapitāla līdzdalības daļu ieguldījumiem	875000	1025000
2.	Saņemtie aizņēmumi	-	-
3.	Saņemtās subsīdijas, dotācijas, dāvinājumi vai ziedojumi	-	-
4.	Izdevumi aizņēmumu atmaksāšanai	-	-
5.	Izdevumi nomāta pamatlīdzekļa izpirkumam	-	-
6.	Izmaksātās dividendes	-	-
7.	<b>Finansēšanas darbības neto naudas plūsma</b>	<b>875000</b>	<b>1025000</b>
<b>IV</b>	<b>Ārvalstu valūtu kursu svārstību rezultāts</b>	<b>-</b>	<b>-</b>
<b>V</b>	<b>Pārskata gada neto naudas plūsma</b>	<b>723612</b>	<b>1161890</b>
<b>VI</b>	<b>Naudas un tās ekvivalentu atlikums pārskata gada sākumā</b>	<b>2015222</b>	<b>810596</b>
<b>VII</b>	<b>Naudas un tās ekvivalentu atlikums pārskata perioda beigās (30.06.2024.)</b>	<b>2738834</b>	<b>1972486</b>

## Darba plāna izpilde

Plānotie pasākumi VSIA „Latvijas proves birojs” stratēģijā noteiktajiem darbības virzieniem 2023. gadā

Nr.	Darbības plāna uzdevums	Rādītāji (ja attiecināms)	Izpildes termiņš	Izpilde pārskata periodā	Izpilde % pret plānoto (ja attiecināms)	Skaidrojums par novirzēm
<b>1. Nodrošināt dārgmetālu, dārgakmeņu provēšanu atbilstoši starptautiskajiem kvalitātes standartiem</b>						
<b>1. Veikt dārgmetālu izstrādājumu provēšanu, zīmogošanu</b>						
1.1.1.	Nodrošināt dārgmetālu pieņemšanu, provēšanu un zīmogošanu	Izstrādājumu skaits mēnesī: Max: 100000 izstrādājumi Vid: 50000 – 60000 izstrādājumi	01.01.24.-31.12.24.	Vid. 85596 izstr./mēn.	100%	
1.1.2.	Veikt iepirkumus saskaņā ar dārgmetālu testēšanas instrumentālizācijas plānu	Tiek nodrošināta jauno telpu funkcionalitāte atbilstoši plānam	31.12.24.	Iepirkumi plānoti pēc būvniecības darbu uzsākšanas	50%	Piegādāta lāzergravēšanas iekārta
<b>Nodrošināt ilgtspējīgu un klientorientētu darbību</b>						
<b>2. Izdots informatīvais buklets</b>						
2.1.	Jaunas tīmekļa lapas izstrāde un informācijas papildināšana (www.prove.lv)	Informācija tiek regulāri papildināta	01.01.24.-31.12.24.	Notiek mājas lapas uzturēšanas darbi	50%	Ieviesta elektroniskā paraksta funkcionalitāte
2.2.	Noslēgts sadarbības līgums par atbalstu pētniecībā un apmācībā	Izstrādāts projekts Vecpilsētas ielā 7, kurā ietvertas par apmācības telpas izveidi	31.12.24.	Saskaņā ar pieprasījumu	50%	Turpinās sadarbība
<b>Nodrošināt tirgus uzraudzību atbilstoši noslēgtajam deleģējuma līgumam ar Finanšu ministriju un informēt Finanšu ministriju par nepieciešamību veikt korektīvās darbības jomu regulējošajos normatīvajos aktos, lai nodrošinātu dārgmetālu tirgus uzraudzību atbilstoši starptautiskajai praksei un ES prasībām</b>						
<b>3. Nodrošināt dārgmetālu un dārgakmeņu un to izstrādājumu tirgus uzraudzību</b>						
3.1.	Sagatavot tirgus uzraudzības plānu, nosakot tirgus uzraudzības prioritātes	Sagatavots tirgus uzraudzības plāns	15.01.24.	Izpildīts (sagatavots plāns)	100%	
3.2.	Nodrošināt tirgus uzraudzības pasākumus	Veiktas pārbaudes: 210 gab.	01.01.24.-31.12.24.	Izpildīts (111 pārbaudes)	53%	

3.3.	Saimnieciskās darbības ar dārgmetāliem dārgakmeņiem un to izstrādājumiem vietu reģistrācija, vietu reģistra uzturēšana	Uzturēts reģistrs: 1 gab.	01.01.24.-31.12.24.	Izpildīts (tiek uzturēts)	50%	
3.4.	Saimnieciskās darbības ar dārgmetāliem, dārgakmeņiem un to izstrādājumiem personisko zīmogu reģistrācija, personisko zīmogu reģistra uzturēšana	Uzturēts reģistrs: 1 gab.	01.01.24.-31.12.24.	Izpildīts (tiek uzturēts)	50%	
3.5.	Provējamo dārgmetālu un dārgakmeņu izstrādājumu caurskate, izmantojot rentgenfluorescences analīzes metodi. Laboratoriskas ekspertīzes bīstamo ķīmisko elementu (Ni, Pb, Cd) klātbūtnes identifikācijai	220'000 gab.	01.01.24.-31.12.24.	Izpildīts (284038 gab.)	129%	
<b>Nodrošināt dalību Konvencijas par dārgmetālu izstrādājumu pārbaudi un zīmogošanu komitejās un tehniskajās programmās</b>						
<b>4.1. Dalība Konvencijas SC un STG sanāksmēs</b>						
4.1.	Dalība Konvencijas Patstāvīgās komitejas sēdēs, sēžu skaits (Standing Committee)	1 sēde	01.01.24.-31.12.24.	Dalība SC sēdē Ženēvā, Šveice 13.03.-14.03.24.	100%	
4.2.	Dalība Konvencijas Tehniskās komitejas sēdēs, sēžu skaits (Standing Technical Committee)	2 sēdes	01.01.24.-31.12.24.	Dalība VC sēdē, 30.01.2024. un sēdē Porto 17.06.2024.	100%	
<b>4.2. Nodrošināt laboratorijas testēšanas prasmju pārbaudi</b>						
4.2.1.	Nodrošinātā RR paraugu testēšanu	Nodrošināta testēšanas procesa uzraudzība	Saskaņā ar RR norises plānu	Veikta testēšana	100%	
<b>4.3. Laboratorija akreditēta atbilstoši ISO17025 standartam</b>						
4.3.1.	Nodrošināt kvalitātes vadības sistēmu saskaņā ar LVS ISO 17025	Apstiprināta akreditācija	01.01.24.-31.12.24.	Akreditācijas vizīte plānota 2024. gada 3. ceturksnī	50%	

## VSIA "Latvijas proves birojs" 2023.gada iepirkuma plāns un tā izpilde

N.p.k.	Iepirkuma priekšmets	Metode	Termiņš	Summa, EUR bez PVN	Izpilde
<b>1.</b>	<b>Atliktie iepirkumi</b>				
1.1.	Proporcionoskops	Atklāta iepirkumu procedūra	31.12.2024.	līdz 18'000 EUR	Tiks vērtēts iegādes laiks saskaņā ar būvdarbu progresu
1.2.	UV luminiscences sistēma	Nepiemēro PIL prasības*	31.12.2024.	līdz 10'000 EUR	
1.3.	Elektroniskās lietvedības sistēmas iegāde	Nepiemēro PIL prasības*	31.12.2024.	līdz 6'000 EUR	Notiek piedāvājumu izvērtējums un testēšana
<b>2.</b>	<b>Iekārtas dārgakmeņu testēšanas darba vietas izveidei</b>				
2.1.	Mikroskops	Nepiemēro PIL prasības*	30.06.2024.	līdz 10'000 EUR	Tiks vērtēts iegādes laiks saskaņā ar būvdarbu progresu
<b>4.</b>	<b>Datortehnika</b>	Nepiemēro PIL prasības*	31.12.2024.	līdz 8'000 EUR	
<b>5.</b>	<b>Biroja mēbeles</b>	Atklāta iepirkumu procedūra	31.12.2024.	līdz 13'000 EUR	
<b>6.</b>	<b>Kapitālieguldījumi, lai nodrošinātu darbību jaunās telpās (tiks precizēta saskaņā ar finanšu iespējām pēc celtniecības uzsākšanas (ar PVN))</b>				
5.1.	Mēbeles telpu aprīkojumam, ieskaitot laboratorijas mēbeles, velkmes skapis	Atklāta iepirkumu procedūra	31.12.2024.	49'000 EUR	Tiks vērtēts iegādes laiks saskaņā ar būvdarbu progresu
5.2.	Datortīkla aprīkojums	Nepiemēro PIL prasības*	31.12.2024.	5'000 EUR	
5.3.	Video novērošanas aprīkojums	Atklāta iepirkumu procedūra	31.12.2024.	25'000 EUR	
5.4.	UPS sistēma	Atklāta iepirkumu procedūra	31.12.2024.	15'000 EUR	
5.5.	Klientu bezkontakta paku apmaiņas sistēma	Nepiemēro PIL prasības*	31.12.2024.	9'000 EUR	
5.6.	Mufelkrāsns (2 gab.)	Atklāta iepirkumu procedūra	31.12.2024.	12'000 EUR	

\* zem procedūras sliekšņa

### VSIA “Latvijas proves birojs” valdes plānotie komandējumi un izmaksas

<b>N.p.k.</b>	<b>Komandējuma mērķis</b>	<b>Valsts, pilsēta</b>	<b>Datums</b>	<b>Kopējās izmaksas</b>
1.	Palīdzības sniegšanas Ukrainas proves iestādei koordinācija, Dārgmetālu konvencijas vadlīniju apspriešana, pieredzes apmaiņa	Varšava, Polija	28.02.24.-01.03.24.	298,58 EUR
2.	Presformu inventarizācija, tehniskā stāvokļa izvērtēšana	Lietuva, Viļņa	07.03.24	30,00 EUR
3.	Dārgmetālu konvencijas pastāvīgās komitejas un darba grupu sēdes	Šveice, Ženēva	12.03.24.-15.03.24.	1448,29 EUR
4.	STG komitejas sēdes vadīšana	Porto, Lisabona	16.06.24.-18.06.24.	953,02 EUR
5.	Dārgmetālu konvencijas pastāvīgās komitejas un darba grupu sēdes	Vičenza, Itālija	03.09.24.-07.09.24.	Plānots: 1100 EUR

### Pārdotās produkcijas ražošanas izdevumu budžeta izpilde 2024.gadā (t.sk. VPU izdevumi)

	1. ceturkšņa plāns		2. ceturkšņa plāns		3. ceturkšņa plāns		4. ceturkšņa plāns		Kopā, plāns	
	Plāns	Izpilde	Plāns	Izpilde	Plāns	Izpilde	Plāns	Izpilde	Plāns	Izpilde
<b>Pārdotās produkcijas ražošanas izmaksas</b>	<b>117579</b>	<b>112741</b>	<b>151679</b>	<b>153541</b>	<b>117329</b>		<b>150029</b>		<b>536616</b>	
<i>Ražošanas darbinieku atalgojums</i>	60200	55190	60200	60120	60200		60200		240800	
<i>    tai skaitā VPU nodrošināšanai</i>	<i>10239</i>	<i>11307</i>	<i>10239</i>	<i>11266</i>	<i>10239</i>		<i>10240</i>		<i>40957</i>	
<i>Sociālās apdrošināšanas izmaksas</i>	13244	12550	13244	13625	13244		13244		52976	
<i>    tai skaitā VPU nodrošināšanai</i>	<i>2415</i>	<i>2668</i>	<i>2416</i>	<i>2658</i>	<i>2415</i>		<i>2416</i>		<i>9662</i>	
<i>PL un NI nolietojums un inventāra vērtības norakstīšana</i>	18500	19261	18500	20342	18500		18500		74000	
<i>    tai skaitā VPU nodrošināšanai</i>	<i>4514</i>	<i>4319</i>	<i>4526</i>	<i>4849</i>	<i>4525</i>		<i>4535</i>		<i>18100</i>	
<i>Preču iepirkšanas izdevumi (valsts apbalvojumi)</i>	0	64	31300	32142	0		31300		62600	
<i>Izejvielas un materiāli (t.s.k. degviela)</i>	2200	1493	4000	7748	4000		3000		13200	
<i>    tai skaitā VPU nodrošināšanai</i>	<i>585</i>	<i>212</i>	<i>586</i>	<i>252</i>	<i>585</i>		<i>586</i>		<i>2342</i>	
<i>Telpu īre un komunālie pakalpojumi</i>	13550	8513	13550	6853	9600		13500		50200	
<i>    tai skaitā VPU nodrošināšanai</i>	<i>1750</i>	<i>1476</i>	<i>1750</i>	<i>1540</i>	<i>1750</i>		<i>1750</i>		<i>7000</i>	
<i>Iekārtu un inventāra remonts, rezerves daļas (t.sk. datortehnikas uzturēšana, a/m remonts)</i>	2000	1636	2000	5460	2400		2400		8800	
<i>    tai skaitā VPU nodrošināšanai</i>	<i>750</i>	<i>540</i>	<i>750</i>	<i>408</i>	<i>750</i>		<i>731</i>		<i>2981</i>	
<i>Apsardzes pakalpojumi</i>	4125	4173	4125	4515	4125		4125		16500	
<i>Sakaru izdevumi</i>	760	855	760	868	760		760		3040	
<i>    tai skaitā VPU nodrošināšanai</i>	<i>190</i>	<i>156</i>	<i>190</i>	<i>178</i>	<i>190</i>		<i>190</i>		<i>760</i>	
<i>Pārējās ražošanas izmaksas (t.sk. NĪN, komandējuma izdevumi)</i>	3000	9006	4000	1868	4500		3000		14500	
<i>    tai skaitā VPU nodrošināšanai</i>	<i>225</i>	<i>310</i>	<i>225</i>	<i>234</i>	<i>225</i>		<i>225</i>		<i>900</i>	
<b>Kopā VPU</b>	<b>20668</b>	<b>20988</b>	<b>20682</b>	<b>21385</b>	<b>20679</b>		<b>20673</b>		<b>82702</b>	

### Administrācijas izmaksas budžeta izpilde 2024.gadā (t.sk. VPU)

	1. ceturkšņa plāns		2. ceturkšņa plāns		3. ceturkšņa plāns		4. ceturkšņa plāns		Kopā, plāns	
	Plāns	Izpilde	Plāns	Izpilde	Plāns	Izpilde	Plāns	Izpilde	Plāns	Izpilde
<b>Administrācijas izmaksas</b>	<b>28933</b>	<b>31275</b>	<b>28785</b>	<b>28884</b>	<b>28883</b>		<b>29024</b>		<b>115625</b>	
<i>Administrācijas alga</i>	20000	20642	20000	20455	20000		20000		80000	
<i>    tai skaitā VPU nodrošināšanai</i>	<i>810</i>	<i>810</i>	<i>811</i>	<i>811</i>	<i>810</i>		<i>811</i>		<i>3242</i>	
<i>Sociālās apdrošināšanas izmaksas</i>	4718	4869	4718	4826	4718		4718		18872	
<i>    tai skaitā VPU nodrošināšanai</i>	<i>194</i>	<i>191</i>	<i>195</i>	<i>192</i>	<i>194</i>		<i>195</i>		<i>778</i>	
<i>PL un NI nolietojums un inventāra vērtības norakstīšana</i>	750	438	750	496	750		750		3000	
<i>Sakaru izmaksas</i>	190	187	190	187	190		190		760	
<i>Kancelejas un saimniecības preces</i>	500	889	500	301	500		500		2000	
<i>Telpu īre un komunālie pakalpojumi</i>	1000	912	900	723	900		1000		3800	
<i>Datortehnikas uzturēšana</i>	500	268	502	269	600		691		2293	
<i>Komandējuma izdevumi</i>	500	1760	500	223	500		500		2000	
<i>    tai skaitā VPU nodrošināšanai</i>	<i>0</i>		<i>0</i>		<i>0</i>		<i>0</i>		<i>0</i>	
<i>Pārējās administrācijas izmaksas (t.sk. Pārējās personāla izmaksas (algas karšu gada maksa, riska nodeva))</i>	775	1310	725	1404	725		675		2900	
<b><i>Kopā VPU</i></b>	<b><i>1004</i></b>	<b><i>1001</i></b>	<b><i>1006</i></b>	<b><i>1003</i></b>	<b><i>1004</i></b>		<b><i>1006</i></b>		<b><i>4020</i></b>	