

VSIA „Latvijas proves birojs” VALDES STARPPERIODU ATSKAITE

2025.gada 3.ceturkšņa

(9 mēnešu)

Sagatavots saskaņā ar 2023.gada 11.aprīļa FM Iekšējiem noteikumiem Nr.1.1-5/12/11
„Kapitālsabiedrību pārvaldības kārtība”

Saturs

Informācija par uzņēmumu	3
Valdes ziņojums	4
Paziņojums par vadības atbildību.....	12
Peļņas vai zaudējumu aprēķins.....	13
Bilance uz 30.09.2025	14
Aktīvs	14
Pasīvs.....	15
Pielikumi	19
Naudas plūsmas pārskats.....	25
Darba plāna izpilde.....	27
VSIA “Latvijas proves birojs” 2025.gada iepirkuma plāns un tā izpilde.....	29
VSIA “Latvijas proves birojs” valdes plānotie komandējumi un izmaksas	30
Pārdotās produkcijas ražošanas izdevumu budžeta izpilde 2025.gadā (t.sk. VPU izdevumi).....	31
Administrācijas izmaksas budžeta izpilde 2025.gadā (t.sk. VPU)	32

Informācija par uzņēmumu

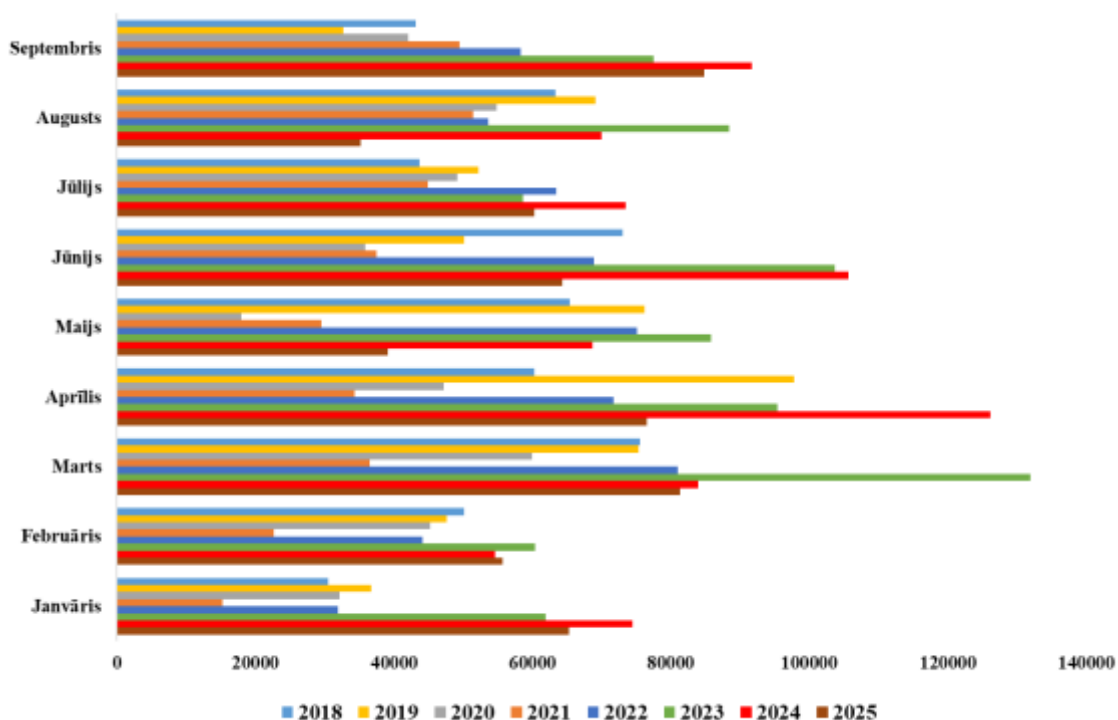
Uzņēmuma nosaukums	VSIA "Latvijas proves birojs"
Uzņēmuma juridiskais statuss	Valsts sabiedrība ar ierobežotu atbildību
Reģistrācijas Nr., vieta un datums	40103264961, Rīga, 16.12.2009.
Juridiskā adrese	Teātra iela 9-2, Rīga, LV 1050
Pasta adrese	Teātra iela 9-2, Rīga, LV 1050
Uzņēmuma darbības galvenie veidi	7120 Tehniskā pārbaude un analīze
Grāmatvedis	Iveta Dobrika
Valdes priekšsēdētājs	Pēters Brangulis
Pārskata gads	no 01.01.2025. līdz 30.09.2025.
Revidenti:	

Valdes ziņojums

VSIA „Latvijas probes birojs” (turpmāk birojs) ir valsts kapitālsabiedrība, kuras visas kapitāla daļas pieder valstij. Biroja kapitāla daļu turētāja ir Finanšu ministrija. Birojs ir dibināts saskaņā ar 2009. gada 9. novembra MK rīkojumu Nr. 762 „Par valsts sabiedrības ar ierobežotu atbildību „Latvijas probes birojs” dibināšanu”, reorganizējot Finanšu ministrijas pakļautībā esošo Valsts probes uzraudzības inspekciju (turpmāk - VPUI) un reģistrēts Uzņēmumu reģistrā 2009.gada 16.decembrī. VSIA "Latvijas probes birojs" darbību uzsāka 2010.gada 1.janvārī. Biroja dibināšanas mērķis ir nodrošināt valsts probes uzraudzību saskaņā ar likuma "Par valsts probes uzraudzību" 5.pantu. Birojam ir deleģēti šādi pārvaldes uzdevumi:

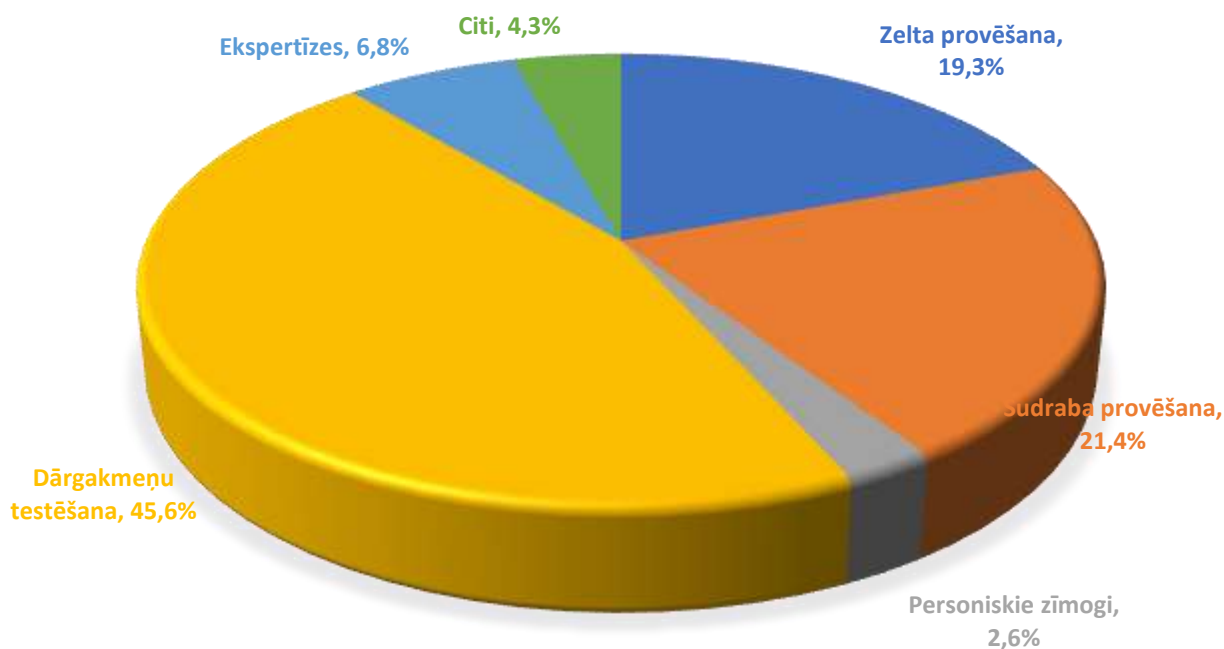
- Noteikt dārgmetālu, dārgakmeņu un to izstrādājumu probes, zīmogot, veikt sastāva analīzi, ekspertīzi, kontrolanalīzi un novērtēšanu, izsniegt kvalitātes apliecības;
- zīmogot ar biroja un probes zīmogu un veikt valsts garantijas zīmju un probes zīmogu ekspertīzi;
- veikt dārgakmeņu un citu juvelierizstrādājumos izmantojamo vērtīgo akmeņu ekspertīzi un novērtēšanu,
- izsniegt kvalitātes apliecības;
- reģistrēt vietas, kur tiek veikta saimnieciskā darbība ar dārgmetāliem, dārgakmeņiem un to izstrādājumiem, un dārgmetālu izstrādājumu izgatavotāju personiskos zīmogus;
- veikt pārbaudes vietās, kur tiek veikta saimnieciskā darbība ar dārgmetāliem, dārgakmeņiem un to izstrādājumiem,;
- novērtēt, vai dārgmetālu un dārgakmeņu izstrādājumu kausējuma sastāvs atbilst preču drošuma prasībām.

Provēto un zīmogoto izstrādājumu skaits (2020. – 2025. gads, janvāris – septembris)



2025. gada 9 mēnešos VSIA „Latvijas probes birojs” ir noprovējis un zīmogojis:

- 562742 gab. (-24,5% (salīdzinoši ar 2024.gada attiecīgo periodu) dārgmetāla izstrādājumus ar kopējo svaru 1336864 g,
no tiem:
 - Zelta (platīna, pallādija) izstrādājumi: 164498 gab. (-28,3%), kopējais izstrādājumu svars: 327705 g, vidējais izstrādājuma svars: 1,99 g (2024. gadā izstrādājumu vidējais svars: 1,88 g);
 - Sudraba izstrādājumi: 342034 gab. (-21,0%), kopējais izstrādājumu svars: 4009160 g vidējais izstrādājuma svars: 2,95 g (2024.gadā: 2,86 g);
 - personiskie zīmogi: 36706 gab. (-6,1);
- Provēto dārgakmeņu skaits (birkas, izstrādājumi): 59952 gab. (+6,0%);
- Dārgmetālu un dārgakmeņu ekspertīzes (t.sk. kvalitātes apliecības): 2004 gab. (+0,1%);
 - Dārgakmeņu un juvelierizstrādājumos iestrādātu dārgakmeņu ekspertīzes: 1454 gab. (+3%)
 - Dārgmetālu sakausējumu ekspertīzes: 550 gab. (-7,5%)



Ieņēmumu sadalījums pēc sniegto pakalpojumu veida (2025. gada 9. mēnešu)

Zelta (+45,7% salīdzinājumā ar 01.01.2025.) un sudraba (+38%) cenu straujš pieaugums un mazumtirdzniecības vājie rezultāti, kā arī uzņēmēju piesardzība atjaunot izstrādājumu krājumus, ir izraisījuši provēto un zīmogoto izstrādājumu skaita samazinājumu. Provēto izstrādājumu skaits būtiski samazinājies salīdzinājumā ar 2024. gadu (-24,5%) un ir mazāks par plānoto (-10,3%). Neskatoties uz samazinātu provēto izstrādājumu skaitu, LPB saglabā pozitīvu prognozi finanšu rādītājiem, ko nodrošina stabila Lietuvas un citu ES valstu klientu aktivitāte (211192 EUR, 36,2% no visiem ienākumiem no probes darbu pakalpojumiem). Kopumā Lietuvas klientu plūsma saglabājas stabila, lai gan novērojama konkurences palielināšanās no Lietuvas probes iestādes. Klientu plūsma (8246 kvītis) saglabājās līdzīga 2024.gadam (8134 kvītis). Ņemot vērā prognozējamās ceturktā ceturkšņa rezultātus, provēto izstrādājumu

skaits prognozējams ap 850–870 tūkst. izstrādājumu (3 - 5 mazāk par plānoto), bet testēto izstrādājumu skaits (birkas) ir plānots 88–93 tūkst. izstrādājumi, būtiski pārsniedzot plānoto (+50%).

Kapitālsabiedrība ir izpildījusi noslēgto līgumu ar Finanšu ministriju par atsevišķu valsts pārvaldes uzdevumu deleģēšanu. Birojs turpina līgumattiecības ar Valsts prezidenta kanceleju par Valsts apbalvojumu piegādi un kvalitātes kontroli, un ir noslēgta vienošanās par sadarbību 2024.-2027.gados (saskaņā ar apbalvojuma iepirkuma procedūru).

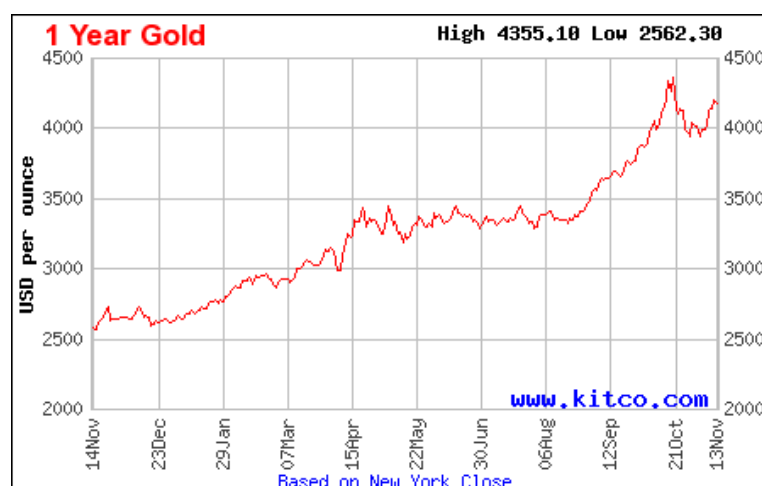
Darbības rezultātus ietekmē dārgmetālu prognozējamais cenas pieaugums pēc relatīvās stabilitātes (2021.-2024.gados) vidējā dārgmetālu cena būtiski pieaugusi un sasniegusi ļoti augstu līmeni, prognozējot cenu 4200-4500 USD par Trojas unci. Darbību būtiski turpina ietekmē karadarbība Ukrainā (ekonomikas vāja attīstība). Nākotnē paredzama attīstības virzienu nenoteiktība, ko var izraisīt Ekonomikas ministrijas ierosinātās izmaiņas LPB juridiskajā statusā (Ekonomikas ministrijas sagatavotā konceptuālā ziņojuma projekts “Par mazo valsts kapitālsabiedrību apvienošanu un optimizāciju vienota tehnoloģiju attīstības centra izveidei”, 25-TA-1284, kas paredz pievienošanu SIA “Latvijas nacionālais metroloģijas centrs”, likvidējot LPB).

Biroja telpu pārvietošana un rekonstrukcijas progress

Birojs turpina darbu pie biroja telpu pārvietošanas uz jaunām telpām ēkā Vecpilsētas ielā 7, Rīgā, aktīvi veicot būvniecību:

- pabeigti 63,4% no būvniecības apjomiem;
- būvdarbu plānotā pabeigšana: 31.12.2025.;
- telpu iekārtošana un darba uzsākšana: 01.02.2026.;
- turpinās apdares darbi;
- turpinās pamatu hidroizolācija un fasādes apdare;
- daļēji veikta logu montāža;
- pabeigta starpsienu montāža;
- tiek veikta inženiertehnisko sistēmu montāža;
- pabeigta jumta klājuma izbūve.

Zelta cena Londonas biržā



Dārgmetālu izstrādājumu provēšana un zīmogošana:

Darbības virzieni:

- Pakalpojumu kvalitātes un klientu apkalpošanas pilnveide;

- Testēšanas kvalitātes nodrošināšana un uzlabošana;
- Darbinieku darba vides uzlabošana.

Veiktās darbības:

- *Apstiprināta "Vidēja termiņa darbības stratēģija 2025.-2028. gadam";*
- *Turpinās jaunās biroja ēkas rekonstrukcija, ņemot vērā noteiktos mērķus – rekonstrukcijas prognozētais termiņš – 2025. gada decembris;*
- *Tiek plānota tehnoloģisko iekārtu iegāde 2025. gadā, lai pilnveidotu sintētisko dimantu identifikāciju;*
- *Tiek nodrošināta LPB dalība Dārgmetālu pārbaudes un zīmogošanas konvencijas darba grupās un sanāksmēs;*
- *dalība Konvencijas prasmju pārbaudes programmā RR59, RR60, RR61.*

Dārgmetālu, dārgakmeņu un to izstrādājumu tirgus uzraudzība

Darbības virzieni:

- Tirgus uzraudzības pasākumu plānošana saskaņā ar risku novērtējuma principiem;
- Izstrādājumu padziļināta testēšana izmantojot instrumentālas skrīninga metodes ietverot Ni, Cd un Pb identifikāciju, kā arī kodoldrošības aspektus;
- Elektronisko pakalpojumu pilnveidošana reģistrācijas pakalpojumiem;
- Personāla kompetences pilnveidošana attiecībā uz speciālām produktu grupām (piemēram, rokas pulksteņi).

Veiktās darbības:

- *Izstrādāts tirgus uzraudzības plāns un tiek realizētas saimnieciskās darbības veicēju pārbaudes;*
- *Tiek nodrošināta padziļināta izstrādājumu pārbaude atbilstoši REACH prasībām;*
- *Ieviesta elektronisko pieteikumu pieņemšana LPB tīmekļa vietnē;*
- *Veiktas pārrunas par apmācības iespējām attiecībā uz pulksteņu identifikāciju (viltojumi).*

Pētniecība, sabiedrības izglītošana un informēšana

Darbības virzieni:

- Pilnveidot mājas lapas saturu ar plašāku izglītojošu materiālu par dārgmetāliem, dārgakmeņiem un testēšanas metodēm;
- Informatīvu materiālu sagatavošana par proves zīmogiem, to izplatīšana;
- Sadarbība ar izglītības institūcijām un zinātniskiem institūtiem, veicinot nozares attīstību un stiprinot izglītības iestāžu mācību procesu, novirzot LPB peļņu nozares speciālistu apmācības procesa uzlabošanai, izveidojot praktiskās apmācības kursu par dārgakmeņu noteikšanas pamatiem (studentu iekārtu komplektu (3 gab.), standartakmeņu kolekciju);
- Komunikācijai jāizmanto aktuālo sociālo tīklu platformas.

Īsa finanšu darbības analīze

2025.gada 9 mēnešus VSIA „Latvijas proves birojs” ir beidzis:

ar peļņu: **+134925 EUR**
saskaņā ar finanšu plānu: **-3835 EUR**

2025.gada 6 mēnešu apgrozījumu un peļņu ietekmējošie faktori:

- Ieņēmumi no pamatdarbības **pārsniedz** plānoto (bez valsts dotācijas par pārvaldes uzdevumu izpildi un ieņēmumiem no valsts apbalvojumiem): **582241 EUR**
plāns: 440000 EUR
+32% pret plānoto
- Ražošanas izmaksas **mazākas** par plānoto (neskaitot izmaksas par valsts apbalvojumu iegādi): **365817 EUR**
plāns: 403474 EUR
-9,3% pret plānoto
- Ražošanas izdevumu ietaupījumi ir saistīti ar:
 - Darba apmaksā un VSAOI **- 25072 EUR**
 - Telpu īre, komunālie maksājumi **- 15788 EUR**
 - Iekārtu un inventāra remonts **-2216 EUR**
 - Apsardzes izdevumi **-1342 EUR**
 - Izejvielas un materiāli **-2544 EUR**
- Ražošanas izdevumi lielāki par plānoto:
 - Pārējās ražošanas izmaksas **+11255 EUR**
- Administrācijas izdevumi atbilstoši plānotajam: **+8483 EUR**
(valdes prēmija par 2024. gadu)
- Negatīva naudas plūsma:
 - t.sk. ieguldīšanas naudas plūsma: **- 1071542 EUR**
 - t.sk. izmaksātās dividendes: **- 214059 EUR**
 - t.sk. UIN **- 53563 EUR**
- Naudas atlikums kontos: **1435082 EUR**

VSIA „Latvijas proves birojs” rentabilitātes rādītāji (9 mēnešu izpilde)

Nr.	Rādītāji	2025.gada izpilde uz 30.09.2025. Eur
1.	No valsts budžeta saņemtās subsīdijas un dotācijas	69143
2.	Bilances rādītāji (uz cet. beigām)	
2.1.	Aktīvi kopā	4854099
2.2.	Pašu kapitāls <i>tai skaitā</i>	4539774
2.3.	pamatkapitāls (akciju kapitāls) <i>tai skaitā</i>	3614333
2.4.	valsts kapitāls	3614333
2.5.	Nauda	1435082
3.	PZA rādītāji	
3.1.	Ieņēmumi <i>tai skaitā</i>	689797
3.2.	Apgrozījums	678197
3.3.	Pārējie ieņēmumi	11600
3.4.	Izmaksas <i>tai skaitā</i>	x
3.5.	Personāla izmaksas PL nolietojums un inventāra vērtības norakstīšana	317614 80284
3.6.	EBITDA	268873
3.7.	Peļņa/zaudējumi pirms nodokļiem	188589
3.8.	Uzņēmumu ienākumu nodoklis	53664
3.9.	Neto peļņa/zaudējumi	134925
4.	Finanšu rādītāji (%)	x
4.1.	Pašu kapitāla atdeve (ROE)	3,0%
4.2.	Aktīvu atdeve (ROA)	2,8%
4.3.	EBITDA rentabilitāte (EBITDA/apgrozījums)	39,6%
4.4.	Pašu kapitāls/Aktīvi	93,5%
5.	Valsts budžetā veiktās iemaksas (kopā) <i>tai skaitā</i>	407175
5.1.	Dividendes (euro), t.sk. UIN	214059
5.1.a.	Dividendes (% no iepriekšējā gada peļņas)	70%
5.2.	Uzņēmumu ienākuma nodoklis (euro)	53664
5.3.	Pievienotās vērtības nodoklis (euro)	75861
5.4.	Nekustamā īpašuma nodoklis (euro)	4508
5.5.	Valsts sociālās apdrošināšanas iemaksas (darba devēja daļa) (euro)	58819
5.6.	citi nodokļi un nodevas (euro)	264
6.	Citi rādītāji	
6.1.	Darbinieku skaits (gab.)	19
6.2.	Valsts budžetā veiktās iemaksas / Valsts kapitāls (decimāldaļskaitlis)	0,11
6.3.	Valsts budžetā veiktās iemaksas /Piešķirtās subsīdijas un dotācijas (decimāldaļskaitlis)	5,89

VSIA „Latvijas proves birojs” vērtspapīru kustība

VSIA „Latvijas proves birojs” **nav veikusi darījumus** ar vērtspapīriem.

Apstākļi, kas var ietekmēt sabiedrības saimniecisko stāvokli

Būtiskākie apstākļi, kas var ietekmēt VSIA „Latvijas proves birojs” saimniecisko stāvokli 2025.gadā:

- **dārgmetālu cenas būtisks kāpums pasaules tirgos;**
- juvelierizstrādājumu cenu kāpums (dārgmetālu cenu ietekmē);
- jaunu klientu piesaistīšana un sniegto pakalpojumu klāsta paplašināšana;
- ar būvniecības projektu saistītās būvniecības izmaksu pieaugums.

Plānotā sabiedrības komercdarbības politika nākamajā pārskata periodā

2025.gadā VSIA „Latvijas proves birojs” uzsāk realizēt „Vidēja termiņa darbības stratēģiju 2025.

– 2028. gadiem” noteiktos uzdevumus un attīstīt stratēģijā noteiktos darbības virzienus, attīstot jaunus pakalpojumus un pievēršot pastiprinātu uzmanību sniegto pakalpojumu kvalitātei.

Notikumi pēc pārskata gada beigām

2025.gadā turpinās karadarbība Ukrainā, līdz ar to pastāv ekonomikas attīstības nenoteiktība, kā arī budžeta prioritātes skaidri definē iekšējo un ārējo drošību. Papildus nenoteiktību rada EM konceptuālā ziņojuma projekts (izskatīts 20.11.2025.) Valsts sekretāru sanāksmē, kurā tika nolemts uzdot Ekonomikas ministrijai veikt detalizētu izvērtējumu (nav prognozējama procesa turpmākā virzība).

VSIA „Latvijas proves birojs”

Valdes priekšsēdētājs _____ P.Brangulis

2025.gada 14. novembrī

VSIA „Latvijas proves birojs” 2025. gada darbības rādītāju izpilde

Nr. p.k.	Uzdevums	Mērvienība	I cet.			II cet.			III cet.			IV cet.			Gads		
			2024.	2025.		2024.	2025.		2024.	2025.		2024.	2025.		2024.	2025.	
			Izpilde	Plāns	Izpilde	Izpilde	Plāns	Izpilde	Izpilde	Plāns	Izpilde	Izpilde	Plāns	Izpilde	Izpilde	Plāns	Izpilde
1	Dārgmetālu un dārgakmeņu izstrādājumu obligātā provēšana un zīmogošana	<i>Skaitis, gab.</i>	213,1	180	202,4	300,5	240	180,0	235,2	200	180,3	311,5	280		1060,3	900	
2.	Dārgmetālu, dārgakmeņu un to izstrādājumu tirgus uzraudzība un ar to saistītie uzdevumi																
2.1.	<i>Pārbaudes saimnieciskās darbības veikšanas vietās</i>	<i>Pārbauzu skaits</i>	59	45	49	52	55	34	55	55	58	44	55		210	210	
2.1.1.	<i>Atklāto pārkāpumu īpatsvars (sastādīti protokoli)</i>	<i>% no Pārbauzu skaita</i>	3	8-10	2%	4	8-10	6%	7	8-10	5%	23	8-10		8.5	8-10	
2.1.2.	<i>Pārbaudes saimnieciskās darbības veikšanas vietās Rīgā</i>	<i>Pārbauzu skaits</i>	35	35	35	46	35	18	19	35	35	40	35		140	140	
2.1.3.	<i>Pārbaudes saimnieciskās darbības veikšanas vietās ārpus Rīgas</i>	<i>Pārbauzu skaits</i>	24	10	14	6	20	16	36	20	23	4	20		70	70	
2.3.	<i>Saimnieciskās darbības ar dārgmetāliem dārgakmeņiem un to izstrādājumiem vietu reģistrācija</i>	<i>Uzturēts reģistrs 1400 ierakstu</i>	1	1	1	1	1	1	1	1	1	1	1		1	1	
2.4.	<i>Saimnieciskās darbības ar dārgmetāliem, dārgakmeņiem un to izstrādājumiem personisko zīmogu reģistrācija</i>	<i>Uzturēts reģistrs 200 ierakstu</i>	1	1	1	1	1	1	1	1	1	1	1		1	1	
3.	Dārgmetālu un dārgakmeņu, to izstrādājumu ekspertīžu veikšana	<i>Ekspertīzes gab.</i>	522	400	759	752	500	654	727	500	591	830	500		2831	1900	
4.	Izstrādājumu ar dārgakmeņiem testēšana (birkas)	<i>Ekspertīzes tūkst. gab.</i>	17,8	12,0	11,6	21,2	18,0	21,5	17,5	12,0	26,8	35,8	18,0		92,3	60,0	
5.	Dārgmetālu kausējuma sastāva un izstrādājumu atbilstības novērtēšana preču drošuma prasībām	<i>Rentgenfluo rīcences analīzes gab.</i>	114723	6000	154965	136026	6500	135881	104415	6000	120872	267406	6500		622570	25000	
5.1.	Neatbilstošo izstrādājumu īpatsvars	<i>% no izstr. skaita</i>	0,2%	4-5%	0,1%	0,7%	4-5%	0,9%	0,7%	4-5%	1,4%	0,4%	4-5%		0,5%	4-5%	

Paziņojums par vadības atbildību

Sabiedrības valde ir atbildīga par finanšu pārskatu sagatavošanu, balstoties uz sākotnējo grāmatvedības uzskaiti par katru pārskata periodu, kas patiesi atspoguļo sabiedrības finansiālo stāvokli uz pārskata perioda beigām, kā arī darbības rezultātiem un naudas plūsmām par šo periodu. Pamatojoties uz kapitālsabiedrības valdes rīcībā esošo informāciju, starpperiodu finanšu pārskati ir sagatavoti saskaņā ar spēkā esošo normatīvo aktu prasībām un sniedz patiesu un skaidru priekšstatu par kapitālsabiedrības un konsolidācijas grupas aktīviem, pasīviem, finansiālo stāvokli un peļņu vai zaudējumiem un ka starpperiodu vadības ziņojumā ir ietverta patiesa informācija.

Vadība apstiprina, ka, sastādot šo pārskatu par periodu, kurš beidzas 2025.gada 30.septembrī, tika izmantotas atbilstošas grāmatvedības metodes, to pielietojums bija konsekvents, ir pieņemti saprātīgi un piesardzīgi lēmumi. Vadība apstiprina, ka attiecīgie Latvijas Republikas reglamentējošie grāmatvedības uzskaites principi ir ievēroti un finanšu pārskati sastādīti saskaņā ar darbības turpināšanās principu.

Vadība ir atbildīga par atbilstošas grāmatvedības uzskaites kārtošanu, par sabiedrības līdzekļu saglabāšanu, kā arī par krāpšanas un citas negodīgas rīcības novēršanu.

Valdes priekšsēdētājs _____

P.Brangulis

2025.gada 14. novembris

Peļņas vai zaudējumu aprēķins
PAR PERIODU, KAS NOSLĒDZĀS 30.09.2025.

	Piezīmes numurs	2025 9 mēn. EUR	2024 9 mēn. EUR
Neto apgrozījums	2	678197	702382
Pārdotās produkcijas ražošanas izmaksas	3	-387986	-394278
Bruto peļņa vai zaudējumi		290211	308104
Pārdošanas izmaksas	4	-3475	-3527
Administrācijas izmaksas	5	-101835	-90161
Pārējie saimnieciskās darbības ieņēmumi	6	7	19114
Pārējās saimnieciskās darbības izmaksas	7	-7912	-2319
Pārējie procentu ieņēmumi	8	11593	5775
Peļņa vai zaudējumi pirms ārkārtas posteņiem un nodokļiem		188589	236986
Peļņa vai zaudējumi pirms nodokļiem		188589	236986
Uzņēmumu ienākuma nodoklis par pārskata gadu	9	-53664	-98
Pārskata gada peļņa vai zaudējumi		134925	236888

Balances uz 30.09.2025

Aktīvs	Piezīmes numurs	2025 30.09.2025 EUR	2024 31.12.2024 EUR
Ilgtermiņa ieguldījumi			
Nemateriālie ieguldījumi			
Koncesijas, patenti, licences, preču zīmes un tamlīdzīgas tiesības		14080	8043
Nemateriālie ieguldījumi kopā	10	14080	8043
Pamatlīdzekļi			
Zemesgabali, ēkas un inženierbūves		175600	175600
Iekārtas un mašīnas		450655	451076
Pārējie pamatlīdzekļi un inventārs		29038	33872
Pamatlīdzekļu izveidošana		2587052	1394123
Avanss par pamatlīdzekļiem		5831	-
Pamatlīdzekļi kopā	11	3248176	2054671
Ilgtermiņa ieguldījumi kopā		3262256	2062714
Apgrozāmie līdzekļi			
Krājumi			
Izejvielas, pamatmateriāli un palīgmateriāli	12	37377	34220
Gatavie ražojumi un preces pārdošanai	13	1727	1177
Avansa maksājumi par krājumiem	14	11335	-
Krājumi kopā		50439	35397
Debitori			
Pircēju un pasūtītāju parādi	15	46189	35635
Citi debitori	16	31993	297
Nākamo periodu izmaksas	17	3733	8154
Uzkrātie ieņēmumi	18	24407	399
Debitori kopā		106322	44485
Nauda	19	1435082	2645510
Apgrozāmie līdzekļi kopā		1591843	2725392
Aktīvu kopsumma		4854099	4788106

Pasīvs	Piezīmes numurs	2025	2024
		30.09.2025	31.12.2024
		EUR	EUR
Pašu kapitāls			
Akciju vai daļu kapitāls (pamatkapitāls)	20	3614333	3614333
Rezerves			
Rezerves, kas novirzītas attīstībai		617357	292275
Pārējās rezerves		153630	153630
Rezerves kopā	21	770987	445905
Nesadalītā peļņa:			
a) iepriekšējo gadu nesadalītā peļņa		19529	252871
b) pārskata gada nesadalītā peļņa		134925	305799
Pašu kapitāls kopā		4539774	4618908
Uzkrājumi			
Citi uzkrājumi	22	12112	12112
Uzkrājumi kopā		12112	12112
Kreditori			
Ilgtermiņa kreditori			
Parādi piegādātājiem un darbuzņēmējiem	23	68619	15905
Ilgtermiņa kreditori kopā		68619	15905
Īstermiņa kreditori			
Parādi piegādātājiem un darbuzņēmējiem	24	515	188
Nodokļi un valsts sociālās apdrošināšanas obligātās iemaksas	25	3876	10280
Pārējie kreditori	26	49	49
Uzkrātas saistības	27	229154	130664
Īstermiņa kreditori kopā		233594	141181
Kreditori kopā		302213	157086
Pasīvu kopsumma		4854099	4788106

Uzskaites un novērtēšanas metodes

(Vispārīgie principi)

Pārskata sagatavošanas pamats

Pārskats ir sagatavots saskaņā ar "Grāmatvedības likumu", "Gada pārskatu un konsolidēto gada pārskatu likumu" un Ministru kabineta 2015.gada 22.decembra noteikumiem Nr.775 "Gada pārskatu un konsolidēto gada pārskatu likuma piemērošanas noteikumi". Peļņas vai zaudējumu aprēķins sagatavots atbilstoši izdevumu funkcijām. Pamatojoties uz "Gada pārskatu un konsolidēto gada pārskatu likuma" 5.panta (3) daļu, VSIA "Latvijas Proves birojs" ir maza sabiedrība un atbilstoši 9.panta (1) daļai mazas sabiedrības finanšu pārskats sastāv no bilances, peļņas vai zaudējumu aprēķina un finanšu pārskata pielikuma. Finanšu pārskats sagatavots, pamatojoties uz darbības turpināšanas principu un saskaņā ar sākotnējās vērtības uzskaites principu.

Finanšu pārskatā par naudas vienību lietota Latvijas Republikas naudas vienība *euro* (EUR)

Pielietotie grāmatvedības principi

Gada pārskata posteņi novērtēti atbilstoši šādiem grāmatvedības principiem:

- a) Pieņemts, ka uzņēmums darbosies arī turpmāk.
- b) Novērtēšana veikta ar pienācīgu piesardzību:
 - pārskatā iekļauta tikai līdz bilances datumam iegūtā peļņa;
 - ņemtas vērā visas paredzamās riska summas un zaudējumi, kas radušies pārskata gadā, arī tad, ja tie kļuvuši zināmi laika posmā starp bilances datumu un gada pārskata sastādīšanas dienu;
 - aprēķinātas un ņemtas vērā visas vērtību samazināšanas un nolietojuma summas, neatkarīgi no tā, vai pārskata gads tiek noslēgts ar peļņu vai zaudējumiem.
- c) Ņemti vērā ar pārskata gadu saistītie ieņēmumi un izmaksas neatkarīgi no maksājuma datuma un rēķina saņemšanas vai izrakstīšanas datuma. Izmaksas saskaņotas ar ieņēmumiem pārskata periodā.
- d) Aktīva un pasīva posteņu sastāvdaļas novērtētas atsevišķi.
- e) Norādīti visi posteņi, kuri būtiski ietekmē gada pārskata lietotāju novērtējumu vai lēmumu pieņemšanu, maznozīmīgie posteņi tiek apvienoti un to detalizējums sniegts pielikumā.
- f) Saimnieciskie darījumi gada pārskatā atspoguļoti, ņemot vērā to ekonomisko saturu un būtību, nevis juridisko formu.
- g) Katra pārskata gada sākumā attiecīgajos bilances posteņos norādītās summas atbilst tajos pašos bilances posteņos norādītajām summām iepriekšējā pārskata gada beigās.

Neto apgrozījums un ieņēmumu atzīšana

Ieņēmumi tiek atzīti atbilstoši pārliecībai par iespēju uzņēmumam gūt ekonomisko labumu un tik lielā apmērā, kādā to iespējams pamatot noteikt, atskaitot pievienotās vērtības nodokli un ar pārdošanu saistītās atlaides.

Ieņēmumi tiek atzīti pēc sekojošiem principiem:

- Preču pārdošana - kad uzņēmums ir nodevis pircējam nozīmīgākos ar īpašumtiesībām uz precēm saistītos riskus un atbildības.
- Ieņēmumi no pakalpojumu sniegšanas – atbilstoši darījuma izpildes pakāpei.

Pārskata periods

Pārskata periods ir 9 mēneši no 01.01.2025 līdz 30.09.2025.

Naudas vienība un ārvalstu valūtas pārvērtēšana

Šajos finanšu pārskatos atspoguļotie rādītāji ir izteikti Latvijas naudas vienībā - *euro* (EUR).

Nemateriālie ieguldījumi

Nemateriālie ieguldījumi ietver datorprogrammu lietošanas tiesību jeb licenču un Latvijas Valsts standartu licenču iegādes izmaksas, no kurām atskaitīta uzkrātā amortizācija. Nemateriālie ieguldījumi tiek novērtēti pēc to sākotnējās izmaksu vērtības, atskaitot uzkrāto nolietojumu.

Nolietojums tiek aprēķināts pēc **lineārās** metodes, pielietojot sekojošas nolietojuma normas:

Nemateriālie ieguldījumi:

Licences **20.00** %

Pamatlīdzekļi

Pamatlīdzekļi tiek novērtēti pēc to sākotnējās izmaksu vērtības, atskaitot uzkrāto nolietojumu.

Nolietojums tiek aprēķināts pēc **lineārās** metodes,

pielietojot sekojošas vadības noteiktas pamatlīdzekļu nolietojuma aprēķināšanas likmes, kas balstītas uz pamatlīdzekļu lietderīgās kalpošanas laika novērtējumu, attiecībā uz finanšu uzskaitē esošo pamatlīdzekļu iedalījumu kategorijās :

Kategorija finanšu uzskaitē	Nolietojuma likme	Postenis finanšu pārskatā
Tehnoloģiskās iekārtas - 1	10.00 %	Iekārtas un mašīnas
Tehnoloģiskās iekārtas - 2	7.00 %	Iekārtas un mašīnas
Transportlīdzekļi	7.00 %	Pārējie pamatlīdzekļi
Saimniecības pamatlīdzekļi	10.00 %	Pārējie pamatlīdzekļi
Datortehnika, sakaru un cita biroja tehnika	10-20.00 %	Pārējie pamatlīdzekļi

Uzņēmums kapitalizē pamatlīdzekļus, kuru vērtība ir EUR 600,00 un vairāk un derīgās lietošanas laiks pārsniedz 1 gadu. Visu nemateriālo aktīvu un pamatlīdzekļu nolietojums rēķināts par 9mēnešiem.

Pamatlīdzekļu pašreizējā remonta un uzturēšanas izmaksas tiek iekļautas tā perioda peļņas vai zaudējumu aprēķinā, kurā tās ir radušās.

Pamatlīdzekļu objektu uzskaites vērtības atzīšanu pārtrauc, ja tas tiek atsavināts vai gadījumā, kad no aktīva turpmākās lietošanas nākotnē nav gaidāmi nekādi saimnieciskie labumi.

Neto peļņa vai zaudējumi no pamatlīdzekļu izslēgšanas tiek aprēķināti kā starpība starp pamatlīdzekļa bilances vērtību un pārdošanas rezultātā gūtajiem ieņēmumiem, un iekļauti tā perioda peļņas vai zaudējumu aprēķinā, kurā tie radušies.

Krājumi

Izejvielas, materiāli un preces pārdošanai gada pārskatā tiek novērtēti pēc

FIFO metodes

Krājumu atlikumus novērtē atbilstoši iegādes izmaksām.

Krājumu atlikumi pārbaudīti gada inventarizācijā.

Debitori

Debitoru parādi novērtēti, ievērojot piesardzības principu, bilancē uzrādot tikai reālos debitorus. Speciālie uzkrājumi šaubīgiem parādiem tiek veidoti gadījumos, kad pēc vadības uzskatiem šo debitoru parādu atgūšana ir apšaubāma. Bezcerīgie parādi tiek norakstīti pārskata gada zaudējumos.

Uzkrātie ieņēmumi

Postenī "Uzkrātie ieņēmumi" norādītas saņemamās summas, kas saskaņā ar noslēgtajiem līgumiem ir skaidri zināmas, bet attaisnojuma dokumenta sagatavošanas datums nav pienācis.

Nodokļi

Pārskata perioda uzņēmuma ienākuma nodokļa aprēķini veikti saskaņā ar Latvijas Republikas nodokļu likumdošanu. Saskaņā ar Peļņas vai zaudējumu aprēķinu, uzņēmums nostrādājis ar zaudējumiem. Uzņēmumu ienākuma nodoklis 2025.gada 9 mēnešos aprēķināts par izdevumiem, kas nav saistīti ar saimniecisko darbību.

Uzkrājumi

Uzkrājumi tiek atzīti, kad uzņēmumam ir pašreizējs pienākums (juridisks vai prakses radīts), ko izraisījis kāds pagātnes notikums, un pastāv varbūtība, ka šo saistību izpildei būs nepieciešama ekonomiskos labumus ietverošu resursu aizplūšana no uzņēmuma, un saistību apjomu iespējams pietiekami ticami novērtēt. Uzņēmums veido uzkrājumus, lai segtu saistības, kuras attiecas uz pārskata gadu vai iepriekšējiem periodiem un gada pārskata sastādīšanas laikā ir paredzamas vai zināmas, bet nav skaidri zināms apjoms vai konkrētu saistību rašanās un slēgšanas datums.

Uzkrātās saistības

Skaidri zināmas norēķinu summas ar piegādātājiem un darbuuzņēmējiem par pārskata gadā saņemtajām precēm vai pakalpojumiem, ja bilances datumā vēl nav saņemts attiecīgs norēķinu dokuments saskaņā ar piegādes, pirkuma vai uzņēmuma līguma nosacījumiem vai citu iemeslu dēļ, neatzīst par uzkrājumiem, bet par uzkrātajām saistībām. Uzņēmums veido uzkrātās saistības pret darbiniekiem par neizmantoto atvaļinājumu un VSAOI.

Dotācijas

Valsts pamatbudžeta dotācija piešķirta sekojošu valsts pārvaldes uzdevumu veikšanai:

1. To vietu reģistrācijai, kur tiek veikta saimnieciskā darbība ar dārgmetāliem, dārgakmeņiem un to izstrādājumiem, un personisko zīmogu reģistrācijai;
2. Pārbaudēm vietās, kur tiek veikta saimnieciskā darbība ar dārgmetāliem, dārgakmeņiem un to izstrādājumiem, un administratīvo pārkāpumu protokolu sastādīšanai par konstatētajiem normatīvo aktu pārkāpumiem;
3. Dārgmetālu un dārgakmeņu izstrādājumu kausējuma sastāva novērtēšanai attiecībā uz atbilstību preču drošuma prasībām;

Dotācijas attiecinā uz pārskata periodu, par kuru tās piešķirtas.

Pielikumi

(2) **Neto apgrozījums**

Apgrozījums ir gada laikā gūtie ieņēmumi no uzņēmuma pamatdarbības – pakalpojumu sniegšanas bez pievienotās vērtības nodokļa.

Darbības veids	2025 9 mēn. EUR	2024 9 mēn. EUR
Ieņēmumi no preces darbu pakalpojumiem	370622	428410
Ieņēmumi par pakalpojumiem, kas saistīti ar valsts apbalvojumiem	4486	4325
Ieņēmumi par deleģēto valsts pārvaldes uzdevumu izpildi	69143	65800
Ieņēmumi no personīgo zīmogu reģistrēšanas	427	313
Ieņēmumi par citiem pakalpojumiem un precēm	5	6473
Ieņēmumi no pakalpojumiem, kas sniegti ES komersantiem	211192	156983
Ieņēmumi no preču (valsts apbalvojumu) pārdošanas	22322	40078
Kopā	678197	702382

Preces pārdotas un pakalpojumi sniegti Latvijas Republikā.

ES komersantiem sniegto pakalpojumu sadalījums

Valsts	2025 9 mēn. EUR	2024 9 mēn. EUR
Lietuva	196787	147104
Igaunija	12124	7152
Polija	2281	2727
Kopā	211192	156983

(3) **Pārdotās produkcijas ražošanas izmaksas**

	2025 9 mēn. EUR	2024 9 mēn. EUR
Ražošanas darbinieku atalgojums	187581	176510
Sociālās apdrošināšanas izmaksas	42941	40078
Izejvielu iepirkšana	1191	1560
Preču iepirkšanas izdevumi	22169	39850
Hologrāfiskās uzlīmes u.c. materiāli testēšanas rezultātu dokumentēšanai	7835	11131
Ražošanas pamatlīdzekļu un nemateriālo aktīvu nolietojums	57765	60240
Telpu īre un komunālie pakalpojumi	20912	21772
Mazvērtīgā inventāra vērtības norakstīšana	2729	367
A/m uzturēšanas izdevumi (t.sk. apdrošināšana)	2583	2298
Datortehnikas uzturēšana	2693	3203
Komandējumu izdevumi	253	1365
Apsardzes pakalpojumi	12458	13279
Neatskaitāmais priekšnodoklis (PVN)	12552	3810
Iekārtu un inventāra remonts, rezerves daļas	1465	4861
Sakaru izdevumi	2836	2634
Īpašuma Vecpilsētas ielā 7 uzturēšana	2519	2599
Nekustamā īpašuma nodoklis	3808	4960
Pārējās ražošanas izmaksas	3696	3761
Kopā	387986	394278

(4) **Pārdošanas izmaksas**

	2025	2024
--	-------------	-------------

	9 mēn. EUR	9 mēn. EUR
Samaksātās komisijas naudas	3475	3527
Kopā	3475	3527
(5) Administrācijas izmaksas	2025 9 mēn. EUR	2024 9 mēn. EUR
Administrācijas alga	70418	61194
Sociālās apdrošināšanas izmaksas	16612	14436
Reprezentācijas izdevumi	-	85
Veselības apdrošināšana	3730	3054
Komandējuma izdevumi	2469	3258
Uzņēmējdarbības riska valsts nodeva	62	62
Datortehnikas uzturēšana	2530	805
Pamatlīdzekļu un nemateriālo aktīvu nolietojums	1304	1316
Mazvērtīgā inventāra vērtības norakstīšana	303	41
Telpu īre un komunālie pakalpojumi	2190	2302
Kancelejas un saimniecības preces	904	1448
Sakaru izmaksas	613	563
Pārējās administrācijas izmaksas	700	1597
Kopā	101835	90161
(6) Pārējie saimnieciskās darbības ieņēmumi	2025 9 mēn. EUR	2024 9 mēn. EUR
Saņemts līgumsods par termiņa kavējumu	-	18900
Atmaksāta šaubīgo debit. summa par 2024.gadu un zaudētie parādi	7	159
Pārējie ieņēmumi	-	55
	7	19114
(7) Pārējās saimnieciskās darbības izmaksas	2025 9 mēn. EUR	2024 9 mēn. EUR
Banku komisijas	2667	1895
Ar saimniecisko darbību nesaistīti izdevumi (Pārējie)	591	389
Zaudējumi no ārvalūtu valūtas pirkšanas vai val.kursa pazemināšanās	130	23
No uzskaites izslēgto pamatlīdz. un nemat.ieguld. nenomortizētā vērtība	4524	-
Līgumsods par līguma nosacījumu pirmstermiņa maiņu	-	12
Kopā	7912	2319
(8) Pārējie procentu ieņēmumi un tamlīdzīgi ieņēmumi	2025 9 mēn. EUR	2024 9 mēn. EUR
Procentu ieņēmumi par kontu atlikumiem	11593	5775
	11593	5775
(9) Uzņēmumu ienākuma nodoklis par pārskata periodu	2025 9 mēn.	2024 9 mēn.

EUR EUR

53664 98

Saskaņā ar Latvijas Republikas nodokļu normatīvajiem aktiem, kas stājās spēkā 01.01.2018., 2024.gadā un 2025.gada 9 mēnešos UIN aprēķināts par izdevumiem, kas nav saistīti ar saimniecisko darbību un 2025.gadā papildus par dividenžu izmaksu no 2024.gada peļņas (53515 Eur).

(10) Nemateriālie ieguldījumi

	Koncesijas, licences, preču zīmes un tamlīdzīgas tiesības EUR	Nemateriālie ieguldījumi kopā EUR
Sākotnējā vērtība		
31.12.2024	37293	37293
Iegādāts	8460	8460
Likvidēts	-	-
30.09.2025	45753	45753
Nolietojums		
31.12.2024	29250	29250
Aprēķinātais nolietojums	2423	2423
Likvidēto ieguldījumu nolietojums	-	-
30.09.2025	31673	31673
Bilances vērtība 31.12.2024	8043	8043
Bilances vērtība 30.09.2025	14080	14080

(11) Pamatlīdzekļu kustības pārskats

	Zemesgab ali ēkas un inženierbū ves	Iekārtas un mašīnas	Pārējie pamatlī- dzekļi	Pamatlīdzek ļu izveidošana un nepabeigto celtniecības objektu izmaksas	Avansa maksāju mi par pamatlī- dzekļiem	Pamatlīdzekļi kopā
	EUR	EUR	EUR	EUR	EUR	EUR
Sākotnējā vērtība						
31.12.2024	175600	988290	216139	1394123	-	2774152
Iegādāts /ieguldīts	-	54560	1355	1192929	5831	1254675
Likvidēts	-	-8900	-	-	-	-8900
30.09.2025	175600	1033950	217494	2587052	5831	4019927
Nolietojums						
31.12.2024	-	537214	182267	-	-	719481
Aprēķinātais nolietojums	-	50457	6189	-	-	56646
Likvidēto pamatlīdzekļu nolietojums	-	-4376	-	-	-	-4376
30.09.2025	-	583295	188456	-	-	771751

Bilances	31.12.2024	175600	451076	33872	1394123	-	2054671
vērtība							
Bilances	30.09.2025	175600	450655	29038	2587052	5831	3248176
vērtība							

(12) Krājumi

	30.09.2025	31.12.2024
	EUR	EUR
Laboratorijas preces	34136	31038
Degviela	79	20
Rezerves daļas	942	942
Pārējie materiāli	2220	2220
Kopā	37377	34220

(13) Gatavie ražojumi un preces pārdošanai

	30.09.2025	31.12.2024
	EUR	EUR
Valsts apbalvojumi	1727	1177
Kopā	1727	1177

(14) Avansa maksājumi par precēm

	30.09.2025	31.12.2024
	EUR	EUR
Avanss par laboratorijas precēm, kamerām un konvertoriem	11335	-
Kopā	11335	-

(15) Pircēju un pasūtītāju parādi

	30.09.2025	31.12.2024
	EUR	EUR
Pircēju un pasūtītāju parādu uzskaites vērtība	46189	35635
Kopā	46189	35635

(16) Citi debitori

	30.09.2025	31.12.2024
	EUR	EUR
Norēķini ar banku par maksājumiem ar kartēm	1032	-
Avanss par pakalpojumiem (avio, viesnīca, siltumtīklu pārbūve, interneta iev.)	30961	297
Kopā	31993	297

(17) Nākamo periodu izmaksas

	30.09.2025	31.12.2024
	EUR	EUR
Apdrošināšana (a/m un komercīpašums)	214	632
Darbinieku veselības apdrošināšana	1129	5338
Abonentizdevumi	854	358
Noliktavas noma	119	116
Gāze balonu noma	169	90
Laboratorijas akreditācijas statusa uzturēšana 2025.gada 4.cet.	128	653
Dalība starplaboratoriju salīdzināšanā 2025.gada 4.cet.	193	770
A/m stāvvieta	160	160
Nekustamā īpašuma nodoklis par 2025.gada 4.cet.	700	-
Pārējie izdevumi	67	37

Kopā					3733	8154
(18) Uzkrātie ieņēmumi					30.09.2025	31.12.2024
					EUR	EUR
Par valsts apbalvojumu nodrošināšanu, uzglabāšanu					531	-
Dotācija par valsts pārvaldes uzdevumu izpildi 2025.gada 3.cet.					23757	-
Komunālo pakalp. izdevumu kompensācija par 2025.gada septembri					119	399
					24407	399
(19) Naudas līdzekļi EUR						
Visi naudas līdzekļi ir bankas kontos EUR valūtā						
					30.09.2025	31.12.2024
					EUR	EUR
					1435082	2645510
Kopā					1435082	2645510
(20) Pamatkapitāls						
Uzņēmums dibināts 2009.gada 16.decembrī ar pamatkapitālu Ls 410250. 2015.gadā esošās pamatkapitāla daļas denominētas uz Eur un pamatkapitāls vēl palielināts par 162600 Eur. 2016.gadā pamatkapitāls palielināts par 90000 Eur, 2022.gadā par 878000 Eur, 2023.gadā par 1025000 Eur un 2024.gadā par 875000 Eur. Pamatkapitāls uz 30.09.2025. ir 3614333,00 Eur, kas sastāv no 3614333 daļām, kur vienas daļas nominālvērtība ir 1,00 Eur.						
		Daļu skaits	Daļu vērtība (Eur)		Īpatsvars kapitālā (%)	
		30.09.2025	31.12.2024	2024	2023	30.09.2025
						31.12.2024
LR Finanšu ministrija		3614333	3614333	1	1	100.00%
						100.00%
(21) Rezerves					30.09.2025	31.12.2024
					EUR	EUR
Rezerves, kas novirzītas attīstībai					617357	292275
Pārējās rezerves					153630	153630
					770987	445905
(22) Uzkrājumi					30.09.2025	31.12.2024
					EUR	EUR
Uzkrājumi valdes prēmijai					9800	9800
VSAOI par uzkrājumiem valdes prēmijai					2312	2312
					12112	12112
(23) Ilgtermiņa parādi piegādātājiem un darbuņēmējiem					30.09.2025	31.12.2024
					EUR	EUR
Garantijas laika ieturējums 5% no būvdarbu līguma izpildes					68619	15905
					68619	15905
(24) Parādi piegādātājiem un darbuņēmējiem					30.09.2025	31.12.2024
Visi parādi ir EUR					EUR	EUR
Parādi pārējiem piegādātājiem					515	188

(25) Nodokļi un sociālās nodrošināšanas maksājumi

Nodokļa veids	Atlikums	Aprēķināts	Samaksāts	Soda	Atlikums
	31.12.2024	2025	2025	naudas / Pārmaxa 2025	30.09.2025
	EUR	EUR	EUR	EUR	EUR
Pievienotās vērtības nodoklis	10280	68718	-75204	-	3794
Sociālās iemaksas	-	86063	-86014	-	49
Iedzīvotāju ienākuma nodoklis	-	37289	-37289	-	-
Uzņēmuma ienākuma nodoklis	-	53664	-53631	-	33
Kopā	10280	245734	-252138	-	3876

(26) Pārējie kreditori

	30.09.2025	31.12.2024
	EUR	EUR
Neskaidrās debitoru pārmaxātās summas	49	49
Kopā	49	49

(27) Uzkrātās saistības

	30.09.2025	31.12.2024
	EUR	EUR
Uzkrātās saistības piegādātājiem	183012	84522
Uzkrātās saistības darbinieku atvaļinājumiem	46142	46142
Kopā	229154	130664

CITA INFORMĀCIJA**Uzņēmumā nodarbināto personu skaits**

	30.09.2025	31.12.2024
Vidējais uzņēmumā nodarbināto personu skaits gadā	19	19

Ārpusbilances saistības

	30.09.2025	31.12.2024
	EUR	EUR
Provēšanai, zīmogošanai un ekspertīzēm nodotie izstrādājumi, gab.	-	15474
Saskaņā ar līgumu glabāšanā nodotās Valsts apbalvojumu detaļas, gab.	-	1325
	-	16799

Ziņas par nomas līgumiem, īres līgumiem, ķīlām, izsniegtām garantijām un citiem līgumiem, kuriem ir svarīga nozīme uzņēmuma darbībā

VSIA "Latvijas proves birojs" nomā telpas no valsts A/S "Valsts nekustamie īpašumi", nomas līgums ir spēkā līdz 31.12.2025.

Darbības turpināšanas pieņēmums

VSIA "Latvijas proves birojs" valde uzskata, ka uzņēmums turpinās darbību, jo:

Uzņēmums ir dibināts, lai veiktu patstāvīgu komercdarbību, nodrošinot deleģēto valsts pārvaldes uzdevumu izpildi;

Darbības rezultāti neliecina par iespējamu maksātnespēju vai citiem riskiem, kas varētu apdraudēt komercsabiedrības īpašniekus

Naudas plūsmas pārskats (pēc netiešās metodes)

	2025 9 mēn.	2024 9 mēn
I Pamatdarbības naudas plūsma		
1. Peļņa vai zaudējumi pirms uzņēmumu ienākuma nodokļa	188589	236986
Korekcijas:		
a) pamatlīdzekļu vērtības samazinājuma korekcijas	56646	59691
b) nemateriālo ieguldījumu vērtības samazinājuma korekcijas	2423	1865
c) uzkrājumu veidošana (izņemot uzkrājumus nedrošiem parādiem)	-	-
d) peļņa vai zaudējumi no ārvalstu valūtas kursu svārstībām	-	-
e) ieņēmumi no līdzdalības radniecīgo sabiedrību, asociēto sabiedrību vai citu sabiedrību pamatkapitālā	-	-
f) ieņēmumi no pārējiem vērtspapīriem un aizdevumiem, kas veidojuši ilgtermiņa finanšu ieguldījumus	-	-
g) pārējie procentu ieņēmumi un tamlīdzīgi ieņēmumi	(11593)	-
h) ilgtermiņa un īstermiņa finanšu ieguldījumu vērtības samazinājuma korekcijas	4524	-
i) procentu maksājumi un tamlīdzīgas izmaksas	-	-
2. Peļņa vai zaudējumi pirms apgrozāmo līdzekļu un īstermiņa kreditoru atlikumu izmaiņu ietekmes korekcijām	240589	298542
Korekcijas:		
a) debitoru parādu atlikumu pieaugums vai samazinājums	(61837)	(26854)
b) krājumu atlikumu pieaugums vai samazinājums	(15042)	1247
c) piegādātājiem, darbuzņēmējiem un pārējiem kreditoriem maksājamo parādu atlikumu pieaugums vai samazinājums	(34906)	2496
3. Bruto pamatdarbības naudas plūsma	128804	275431
4. Izdevumi procentu maksājumiem	-	-
5. Izdevumi uzņēmumu ienākuma nodokļa maksājumiem	(53631)	(1867)
6. Pamatdarbības neto naudas plūsma	75173	273564
II Ieguldīšanas darbības naudas plūsma		
1. Radniecīgo sabiedrību, asociēto sabiedrību vai citu sabiedrību akciju vai daļu iegāde	-	-
2. Ieņēmumi no radniecīgo sabiedrību, asociēto sabiedrību vai citu sabiedrību akciju vai daļu atsavināšanas	-	-
3. Pamatlīdzekļu un nemateriālo ieguldījumu iegāde	(1083135)	(282987)
4. Ieņēmumi no pamatlīdzekļu un nemateriālo ieguldījumu pārdošanas	-	-
5. Izsniegtie aizdevumi	-	-
6. Ieņēmumi no aizdevumu atmaksas	-	-
7. Saņemtie procenti	11593	-
8. Saņemtās dividendes	-	-
9. Ieguldīšanas darbības neto naudas plūsma	(1071542)	(282987)
III Finansēšanas darbības naudas plūsma		

1.	Ieņēmumi no akciju un obligāciju emisijas vai kapitāla līdzdalības daļu ieguldījumiem	-	875000
2.	Saņemtie aizņēmumi	-	-
3.	Saņemtās subsīdijas, dotācijas, dāvinājumi vai ziedojumi	-	-
4.	Izdevumi aizņēmumu atmaksāšanai	-	-
5.	Izdevumi nomāta pamatlīdzekļa izpirkumam	-	-
6.	Izmaksātās dividendes	(214059)	-
7.	Finansēšanas darbības neto naudas plūsma	(214059)	875000
IV	Ārvalstu valūtu kursu svārstību rezultāts	-	-
V	Pārskata gada neto naudas plūsma	(1210428)	865577
VI	Naudas un tās ekvivalentu atlikums pārskata gada sākumā	2645510	2015222
VII	Naudas un tās ekvivalentu atlikums pārskata perioda beigās (30.06.2025.)	1435082	2880799

Darba plāna izpilde

Plānotie pasākumi VSIA „Latvijas proves birojs” stratēģijā noteiktajiem darbības virzieniem 2025. gadā

Nr.	Darbības plāna uzdevums	Rādītāji (ja attiecināms)	Izpildes termiņš	Izpilde pārskata periodā	Izpilde % pret plānoto (ja attiecināms)	Skaidrojums par novirzēm
1. Nodrošināt dārgmetālu, dārgakmeņu provēšanu atbilstoši starptautiskajiem kvalitātes standartiem						
1. Veikt dārgmetālu izstrādājumu provēšanu, zīmogošanu						
1.1.1.	Nodrošināt dārgmetālu pieņemšanu, provēšanu un zīmogošanu	Izstrādājumu skaits mēnesī: Max: 100000 izstrādājumi Vid: 50000 – 60000 izstrādājumi	01.01.25.-31.12.25.	562,7 tūkst. izstr.	62,5%	
1.1.2.	Veikt iepirkumus saskaņā ar dārgmetālu testēšanas instrumentālizācijas plānu	Tiek nodrošināta jauno telpu funkcionalitāte atbilstoši plānam	31.12.25.	Tiek veikti būvdarbi	63,4%	
Nodrošināt ilgtspējīgu un klientorientētu darbību						
2. Izdots informatīvais buklets						
2.1.	Jaunas tīmekļa lapas izstrāde un informācijas papildināšana (www.prove.lv)	Informācija tiek regulāri papildināta	01.01.25.-31.12.25.	Notiek informācijas papildināšana	70%	
2.2.	Noslēgts sadarbības līgums par atbalstu pētniecībā un apmācībā	Izstrādāts projekts Vecpilsētas ielā 7, kurā ietvertas par apmācības telpas izveidi	31.12.25.	Turpinās sadarbība ar LMA, RSU un SIA “TenaChem”	75%	
Nodrošināt tirgus uzraudzību atbilstoši noslēgtajam deleģējuma līgumam ar Finanšu ministriju un informēt Finanšu ministriju par nepieciešamību veikt korektīvās darbības jomu regulējošajos normatīvajos aktos, lai nodrošinātu dārgmetālu tirgus uzraudzību atbilstoši starptautiskajai praksei un ES prasībām						
3. Nodrošināt dārgmetālu un dārgakmeņu un to izstrādājumu tirgus uzraudzību						
3.1.	Sagatavot tirgus uzraudzības plānu, nosakot tirgus uzraudzības prioritātes	Sagatavots tirgus uzraudzības plāns	15.01.25.	Sagatavots	100%	
3.2.	Nodrošināt tirgus uzraudzības pasākumus	Veiktas pārbaudes: 210 gab.	01.01.25.-31.12.25.	Veiktās pārbaudes: 141 pārbaudes	67%	

3.3.	Saimnieciskās darbības ar dārgmetāliem dārgakmeņiem un to izstrādājumiem vietu reģistrācija, vietu reģistra uzturēšana	Uzturēts reģistrs: 1 gab.	01.01.25.-31.12.25.	Nodrošināta reģistra darbība	75%	
3.4.	Saimnieciskās darbības ar dārgmetāliem, dārgakmeņiem un to izstrādājumiem personisko zīmogu reģistrācija, personisko zīmogu reģistra uzturēšana	Uzturēts reģistrs: 1 gab.	01.01.25.-31.12.25.	Nodrošināta reģistra darbība	75%	
3.5.	Provējamo dārgmetālu un dārgakmeņu izstrādājumu caurskate, izmantojot rentgenfluorescences analīzes metodi. Laboratoriskas ekspertīzes bīstamo ķīmisko elementu (Ni, Pb, Cd) klātbūtnes identifikācijai	220'000 gab.	01.01.25.-31.12.25.	411718 gab.	187%	
Nodrošināt dalību Konvencijas par dārgmetālu izstrādājumu pārbaudi un zīmogošanu komitejās un tehniskajās programmās						
4.1. Dalība Konvencijas SC un STG sanāksmēs						
4.1.	Dalība Konvencijas Patstāvīgās komitejas sēdēs, sēžu skaits (Standing Committee)	1 sēde	01.01.25.-31.12.25.	Plānota 2025. gada 8.-10. oktobrī	100%	
4.2.	Dalība Konvencijas Tehniskās komitejas sēdēs, sēžu skaits (Standing Technical Committee)	2 sēdes	01.01.25.-31.12.25.	Nodrošināta dalība STG sēdē Ženēvā (25.02.2025.), Šefildā (03.06.2025.)	100%	
4.2. Nodrošināt laboratorijas testēšanas prasmju pārbaudi						
4.2.1.	Nodrošinātā RR paraugu testēšanu	Nodrošināta testēšanas procesa uzraudzība	Saskaņā ar RR norises plānu	Notiek paraugu testēšana RR59, RR60, RR61	100%	
4.3. Laboratorija akreditēta atbilstoši ISO17025 standartam						
4.3.1.	Nodrošināt kvalitātes vadības sistēmu saskaņā ar LVS ISO 17025	Apstiprināta akreditācija	01.01.25.-31.12.25.	Tiek uzturēta akreditācija, Veikta akreditācijas sfēras uzraudzība	100%	

VSIA "Latvijas proves birojs" 2025.gada iepirkuma plāns un tā izpilde

VSIA "Latvijas proves birojs" 2025.gada iepirkuma plāns

N.p.k.	Iepirkuma priekšmets	Metode	Termiņš	Summa, EUR bez PVN	Izpilde
1	Atliktie iepirkumi				
1.1.	Proporcionskops	Nepiemēro PIL prasības*	31.12.2025.	<i>līdz</i> 18000 EUR	Piegādāts
1.2.	UV luminiscences sistēma	Nepiemēro PIL prasības*	31.12.2025.	<i>līdz</i> 9999 EUR	Iegāde plānota 4. ceturksnī
2	Iekārtas dārgakmeņu testēšanas darba vietas izveidei				
2.1.	Mufelķrāsns	Nepiemēro PIL prasības*	30.06.2025.	<i>līdz</i> 8000 EUR	Iepirkumu procedūras plānotas 4. ceturksnī (tiek izvērtēta nepieciešamība)
2.2.	Datortehnika	Nepiemēro PIL prasības*	31.12.2025.	<i>līdz</i> 9999 EUR	Pēc vajadzības (plānota 4. ceturksnī, lai nodrošinātu darba uzsākšanu jaunajās telpās)
2.3.	Augstas jutības spektrometrs			<i>līdz</i> 11000 EUR	Plānota 3. ceturksnī (piegāde veikta)
2.4.	Telpu aprīkojums	Nepiemēro PIL prasības*	31.12.2025.	<i>līdz</i> 8000 EUR	Iepirkumu procedūras plānotas 4. ceturksnī
Kopā				65000 EUR	
3	Kapitālieguldījumi, lai nodrošinātu darbību jaunās telpās (tiks precizēta saskaņā ar finanšu iespējām pēc celtniecības uzsākšanas)				
3.1.	Mēbeles telpu aprīkojumam, ieskaitot laboratorijas mēbeles	Atklāta iepirkumu procedūra	31.09.2025.	<i>līdz</i> 70000 EUR	Iepirkumu procedūras plānotas 4. ceturksnī (notiek iepirkumu procedūras, noslēgti līgumi)

3.2.	Velkmes skapis	Atklāta iepirkumu procedūra (piegāde plānota 2026. gada februārī)	31.09.2025.	<i>līdz</i>	15000	EUR
3.3.	Datortīkla aprīkojums	Nepiemēro PIL prasības* (piegādes veiktas)	31.09.2025.	<i>līdz</i>	5000	EUR
3.4.	Video novērošanas aprīkojums	Atklāta iepirkumu procedūra (piegādes veiktas)	31.09.2025.	<i>līdz</i>	25000	EUR
3.5.	UPS sistēma (piegāde celtniecības līguma ietvaros)	Atklāta iepirkumu procedūra	31.09.2025.	<i>līdz</i>	15000	EUR
3.6.	Klientu bezkontakta paku apmaiņas sistēma (plānots iegādāties 2026. gadā)	Nepiemēro PIL prasības*	31.09.2025.	<i>līdz</i>	9000	EUR
3.7.	Pārvākšanās pakalpojumi			<i>līdz</i>	22000	EUR
Kopā:					170000	EUR

VSIA “Latvijas proves birojs” valdes plānotie komandējumi un izmaksas

N.p.k.	Komandējuma mērķis	Valsts, pilsēta	Datums	Kopējās izmaksas
1.	Dalība STG sēdē, CGTL apmeklējums	Ženēva, Šveice	23.02. – 26.02.	996,68 EUR
2.	Tikšanās ar MagiLabs ltd	Helsinki, Somija	10.04.	218,03 EUR
3.	Dalība Polish Hallmarking in the European Union Conference	Varšava/Kielce	13.05.-16.05.	215,56 EUR
4.	Dalība STG sēdē, Konvencijas 50 gadu jubilejas organizācijas komiteja	Šefilda, UK	02.06.-05.06.	1028,06 EUR
5.	Konvencijas darba grupu sēdes, SC (50. gadu) un Tehniskā programma	Larnaka, Kipra	07.10.-11.10.	1497,38 EUR

Pārdotās produkcijas ražošanas izdevumu budžeta izpilde 2025.gadā (t.sk. VPU izdevumi)

	1. ceturkšņa plāns		2. ceturkšņa plāns		3. ceturkšņa plāns		4. ceturkšņa plāns		Kopā, plāns	
	<i>Plāns</i>	<i>Izpilde</i>	<i>Plāns</i>	<i>Izpilde</i>	<i>Plāns</i>	<i>Izpilde</i>	<i>Plāns</i>	<i>Izpilde</i>	<i>Plāns</i>	<i>Izpilde</i>
Pārdotās produkcijas ražošanas izmaksas	133980	122062	168572	131533	132222	134391	198376		633150	387986
<i>Ražošanas darbinieku atalgojums</i>	69000	57058	69400	69338	69400	61185	92533		300333	187581
<i> tai skaitā VPU nodrošināšanai</i>	<i>10239</i>	<i>12062</i>	<i>10239</i>	<i>9669</i>	<i>10239</i>	<i>12012</i>	<i>10240</i>		<i>40957</i>	<i>33743</i>
<i>Sociālās apdrošināšanas izmaksas</i>	15870	13087	15962	15854	15962	14000	21283		69077	42941
<i> tai skaitā VPU nodrošināšanai</i>	<i>2415</i>	<i>2848</i>	<i>2416</i>	<i>2281</i>	<i>2415</i>	<i>2835</i>	<i>2416</i>		<i>9662</i>	<i>7964</i>
<i>PL un NI nolietojums un inventāra vērtības norakstīšana</i>	21000	19109	21000	19068	21000	22317	21000		84000	60494
<i> tai skaitā VPU nodrošināšanai</i>	<i>4514</i>	<i>5866</i>	<i>4526</i>	<i>4890</i>	<i>4525</i>	<i>5047</i>	<i>4535</i>		<i>18100</i>	<i>15803</i>
<i>Preču iepirkšanas izdevumi (valsts apbalvojumi)</i>	0	10556	31300	1578	0	10035	31300		62600	22169
<i>Izejvielas un materiāli (t.s.k. degviela)</i>	2200	5132	6000	4178	4000	346	6000		18200	9656
<i> tai skaitā VPU nodrošināšanai</i>	<i>585</i>	<i>326</i>	<i>586</i>	<i>244</i>	<i>585</i>	<i>267</i>	<i>586</i>		<i>2342</i>	<i>837</i>
<i>Telpu īre un komunālie pakalpojumi</i>	13550	6896	13550	5999	9600	8017	13500		50200	20912
<i> tai skaitā VPU nodrošināšanai</i>	<i>1750</i>	<i>1664</i>	<i>1750</i>	<i>1546</i>	<i>1750</i>	<i>1564</i>	<i>1750</i>		<i>7000</i>	<i>4774</i>
<i>Iekārtu un inventāra remonts, rezerves daļas (t.sk. datortehnikas uzturēšana, a/m remonts)</i>	2000	1359	2000	1258	2400	1567	2400		8800	4184
<i> tai skaitā VPU nodrošināšanai</i>	<i>750</i>	<i>486</i>	<i>750</i>	<i>494</i>	<i>750</i>	<i>527</i>	<i>731</i>		<i>2981</i>	<i>1507</i>
<i>Apsardzes pakalpojumi</i>	4600	4180	4600	3921	4600	4357	4600		18400	12458
<i>Sakaru izdevumi</i>	760	896	760	940	760	1000	760		3040	2836
<i> tai skaitā VPU nodrošināšanai</i>	<i>190</i>	<i>221</i>	<i>190</i>	<i>181</i>	<i>190</i>	<i>187</i>	<i>190</i>		<i>760</i>	<i>589</i>
<i>Pārējās ražošanas izmaksas (t.sk. NĪN, komandējuma izdevumi)</i>	5000	3789	4000	9399	4500	11567	5000		18500	24755
<i> tai skaitā VPU nodrošināšanai</i>	<i>225</i>	<i>310</i>	<i>225</i>	<i>294</i>	<i>225</i>	<i>317</i>	<i>225</i>		<i>900</i>	<i>921</i>
<i>Kopā VPU</i>	<i>20668</i>	<i>23783</i>	<i>20682</i>	<i>19599</i>	<i>20679</i>	<i>22756</i>	<i>20673</i>		<i>82702</i>	<i>66138</i>

Administrācijas izmaksas budžeta izpilde 2025.gadā (t.sk. VPU)

	1. ceturkšņa plāns		2. ceturkšņa plāns		3. ceturkšņa plāns		4. ceturkšņa plāns		Kopā, plāns	
	Plāns	Izpilde	Plāns	Izpilde	Plāns	Izpilde	Plāns	Izpilde	Plāns	Izpilde
Administrācijas izmaksas	31250	29816	31102	30646	31000	41373	29641		122993	101835
<i>Administrācijas alga</i>	21000	20100	21000	20387	21000	29931	21000		84000	70418
<i> tai skaitā VPU nodrošināšanai</i>	<i>810</i>	<i>810</i>	<i>811</i>	<i>811</i>	<i>810</i>	<i>810</i>	<i>811</i>		<i>3242</i>	<i>2431</i>
<i>Sociālās apdrošināšanas izmaksas</i>	4935	4742	4935	4809	4935	7061	4935		19740	16612
<i> tai skaitā VPU nodrošināšanai</i>	<i>194</i>	<i>191</i>	<i>195</i>	<i>192</i>	<i>194</i>	<i>191</i>	<i>195</i>		<i>778</i>	<i>574</i>
<i>PL un NI nolietojums un inventāra vērtības norakstīšana</i>	750	408	750	438	750	761	750		3000	1607
<i>Sakaru izmaksas</i>	190	195	190	207	190	211	190		760	613
<i>Kancelejas un saimniecības preces</i>	500	314	500	317	500	273	500		2000	904
<i>Telpu īre un komunālie pakalpojumi</i>	1000	722	900	622	500	846	600		3000	2190
<i>Datortehnikas uzturēšana</i>	500	843	502	844	600	843	691		2293	2530
<i>Komandējuma izdevumi</i>	1600	984	1600	1485	1800	0	300		5300	2469
<i> tai skaitā VPU nodrošināšanai</i>	<i>0</i>		<i>0</i>		<i>0</i>		<i>0</i>		<i>0</i>	
<i>Pārējās administrācijas izmaksas (t.sk. Pārējās personāla izmaksas (algas karšu gadā maksa, riska nodeva))</i>	775	1508	725	1537	725	1447	675		2900	4492
<i>Kopā VPU</i>	<i>1004</i>	<i>1001</i>	<i>1006</i>	<i>1003</i>	<i>1004</i>	<i>1001</i>	<i>1006</i>		<i>4020</i>	<i>3005</i>